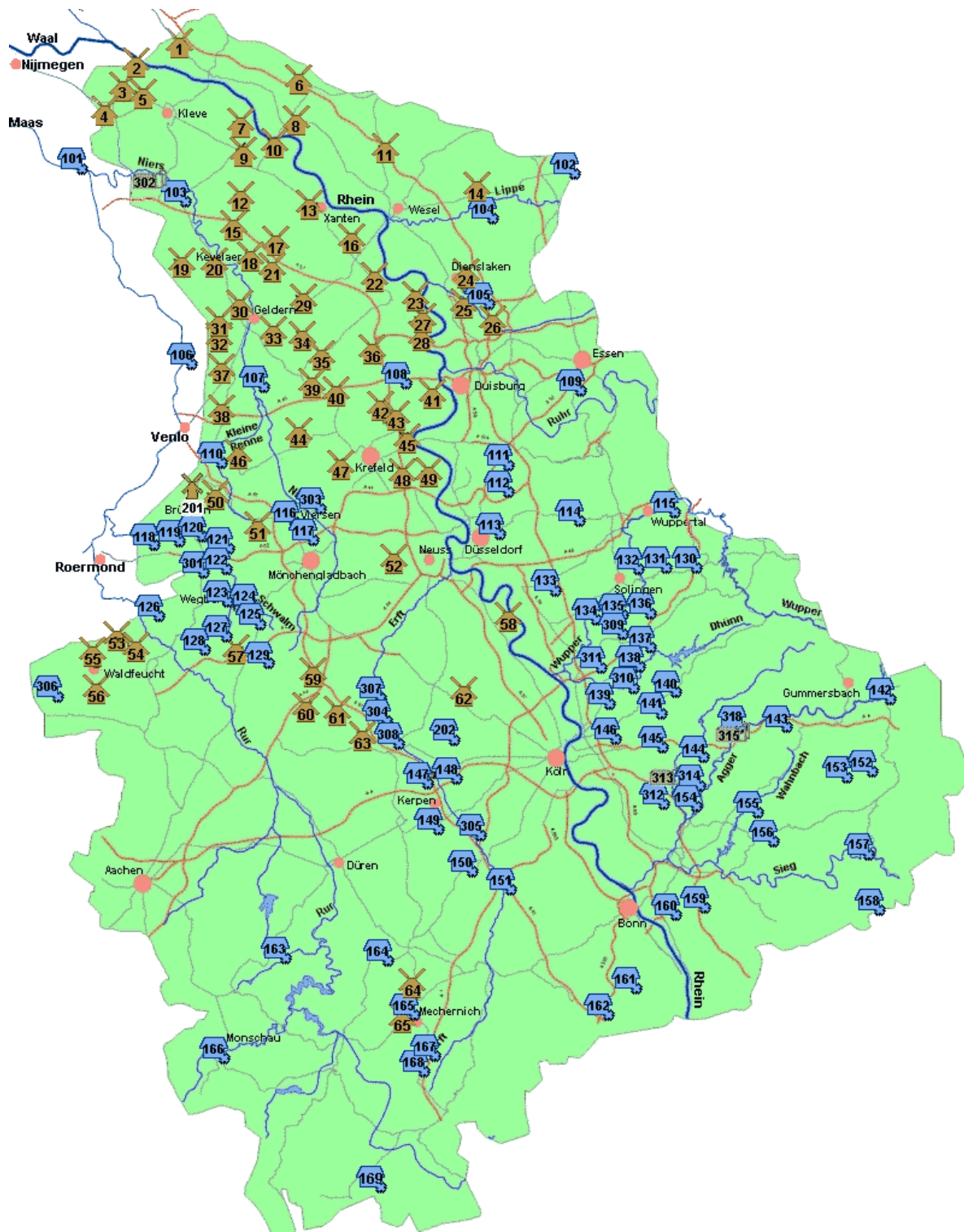




Mühlenstandorte im Rheinland



Zeichenerklärung			Paltrockmühle		Bockwindmühle
	Kokermühle		Scheunenmühle		Roßmühle
	Holländer Windmühle		Windkraftanlage		Radwindmühle
	Großmühle		Schiffmühle		Wassermühle
	Motormühle		Wasser/Windmühle		

Kreis Borken

6. Vehlinger Mühle

Standort: Windmühlenweg, 46419 Isselburg-Vehlingen

Kontaktperson:

Beschreibung:

Aktivitäten:

203. Turmwindmühle Werth

Standort: Zur Mühle, 46419 Isselburg-Werth

Kontaktperson: Johann Radstaak, Barkhorst 1, 46419 Isselburg-Werth, Tel.: 02873/654

Beschreibung: Turmwindmühle (Galerieholländer als Binnendreher), weitgehend erhaltenes Antriebs- und Mahlwerk aus dem Jahre 1554 (laut dendro-chronologischer Untersuchung), nicht betriebsbereit, jedoch guter Zustand, teilweise noch Anlagen aus dem Beginn des 20. Jh. vorhanden (Elevatoren, Riemenscheiben, Transmissionsanlagen), ruhende Schauanlage, Turm nicht zweifelsfrei Bestandteil der ehemaligen Stadtmauer aus dem 15. Jh. (ca. 1420)

Aktivitäten:

Kreis Düren

60. Düppelsmühle

Standort: Düppelsmühle, 52445 Titz

Kontaktperson:

Beschreibung:

Aktivitäten:

164. Nick's Mühle

Standort: Liebergstraße 1, 52385 Nideggen-Embken

Kontaktperson: Philipp Schwinges, Liebergstraße 1, 52385 Nideggen-Embken, Tel.: 02425/1299, Fax: 02425/901615

Beschreibung: restaurierte Wassermühle aus dem 16. Jahrhundert mit oberschlächtigem Wasserrad (9m Durchmesser) Technische Ausstattung: - größtes noch funktionstüchtiges Wasserrad der Region - zwei Getreidemahlgänge, Walzenstuhl - Vorrichtung zum Schärfen der Mahlsteine Die Mühle bietet Platz für festliche Anlässe und Seminare (Anmietung).

Aktivitäten: Besichtigung, Mahlbetrieb mit Wasserkraft (auf Anfrage), Bewirtung (saisonbedingt und nur bei gutem Wetter), Informationen bzgl. Wasserkraftnutzung und regenerativer Energie

Kreis Euskirchen

64. Museumsmühle

Standort: Auf dem Kahlenbusch, 53894 Mechernich-Kommern

Kontaktperson: Museum Tel.: 02443/99800

Beschreibung: Rheinisches Freilichtmuseum Kommern mit Bockwindmühle aus Titz-Spiel und Bergholländermühle aus Cantrup, Kreis Diepholz

Aktivitäten: Öffnungszeiten 1. April bis 31. Oktober: 9.00 bis 18.00 Uhr, 1. November bis 31. März: 10.00 bis 16.00 Uhr

65. Museumsmühle

Standort: Auf dem Kahlenbusch, 53894 Mechernich-Kommern

Kontaktperson:

Beschreibung:

Aktivitäten:

163. Mestrenger Mühle

Standort: Vossenack, 52393 Vossenack

Kontaktperson: Tel.: 02274/1487

Beschreibung:

Aktivitäten: Öffnungszeiten: dienstags bis sonntags von 10.00 bis 18.00 Uhr

165. Sägemühle im Rheinischen Freilichtmuseum

Standort: Auf dem Kahlenbusch, 53894 Mechernich-Kommern

Kontaktperson:

Beschreibung:

Aktivitäten:

167. Mühle Falkenstein

Standort: Hauserbachstraße 22, 53894 Mechernich-Eiserfey

Kontaktperson: Familie Heinen, Kakusstraße 3, 53894 Mechernich-Dreimühlen, Tel.: 02484/2252

Beschreibung: gut erhaltene Wassermühle mit oberschlächtigem Wasserrad, zwei Mahlgänge, stehendes Vorgelege

Aktivitäten: Besichtigung auf Anfrage

168. Vollemer Mühle

Standort: Eulenbergweg, 53849 Mechernich

Kontaktperson: Tel.: 02484/1504

Beschreibung:

Aktivitäten: Besichtigung auf Anfrage

169. Obermühle

Standort: Rennpfad, 53949 Dahlem

Kontaktperson: Tel.: 02447/913198

Beschreibung:

Aktivitäten: Besichtigung auf Anfrage

Kreis Heinsberg

53. Haarener Mühle

Standort: Elsweg, 52525 Waldfeucht-Haaren

Kontaktperson: Theo Verbeek, Johannesstraße 28, 52525 Waldfeucht-Haaren, Tel.: 02452/7131

Beschreibung: runder, gemauerter, sehr gut erhaltener Bergholländer, regelmäßig in Betrieb, Mühlenladen, 2 Mahlgänge, davon 1 Windantrieb und 1 mit E-Motor, früher dampfmaschinengetriebene Ölmühle

Aktivitäten: Führungen von Gruppen nach Vereinbarung unter Tel.: 02452/988845 Verkauf von Vollkornmehl und Backzutaten: Johannesstraße 28

54. Lümbacher Mühle (Clarissa)

Standort: Zur Kornmühle 7, 52525 Heinsberg-Kirchhoven

Kontaktperson: Annemarie Boden, Zur Kornmühle 7, 52525 Heinsberg-Kirchhoven, Tel.: 02452/7355, Fax: 02452/88702

Beschreibung: Holländermühle, 1882 erbaut, 1919 erworben, seit 3 Generationen in Familienbesitz, 1985 komplett restauriert, voll funktionsfähig, 1 Mahlgang

Aktivitäten: Besichtigung, Führung, Mahlbetrieb

55. Waldfeuchter Mühle

Standort: Kapellenstraße, 52525 Waldfeucht

Kontaktperson: Familie Tholen, Barbanter Straße 78, 52525 Waldfeucht, Tel.: 02452/7131

Beschreibung: Turmwindmühle (Erdholländer), erbaut 1897, funktionsfähig mit 2 Mahlwerken

Aktivitäten: Besichtigung, Führung (nachmittags)

56. Breberener Mühle

Standort: Mühlenstraße, 52538 Gangelt-Breberen

Kontaktperson: Karl-Heinz Tholen

Beschreibung: Museumswindmühle, 1842 erbaut

Aktivitäten: Besichtigung auf Anfrage

57. Blancken-Mühle

Standort: Aachener Straße, 41812 Erkelenz

Kontaktperson:

Beschreibung:

Aktivitäten:

59. Immerather Mühle

Standort: Jackerather Straße, 41812 Erkelenz-Immerath

Kontaktperson:

Beschreibung:

Aktivitäten:

123. Molzmühle

Standort: In Bollenberg 41, 41844 Wegberg

Kontaktperson:

Beschreibung:

Aktivitäten:

124. Schrofmmühle

Standort: Schrofmmühle 2, 41844 Wegberg-Rickelrath

Kontaktperson: Theo Schmitz, Molter 6, 41812 Erkelenz, Tel.: 02431/2642 Dr. Ferdinand Schmitz, Schrofmmühle 2, 41844 Wegberg, Tel.: 02434/2330

Beschreibung: Wassermühle mit unterschlächtigem Wasserrad, Getreidemühle mit zwei Mahlgängen und Sackaufzug, Ölmühle mit Kollergang und Ölpresse, betriebsfähig (Es wird auch Öl gepresst)

Aktivitäten: Besichtigung mit Vorführung auf Anfrage unter Tel.: 02431/2642 Im Jahr 2009 fand die Auftaktveranstaltung zum Deutschen Mühlentag an der Schrofmmühle statt.

125. Holtmühle

Standort: Hospitalstraße/Holtmühlenweg, 41844 Wegberg

Kontaktperson:

Beschreibung:

Aktivitäten:

127. Ophover Mühle

Standort: Forst, 41844 Wegberg

Kontaktperson:

Beschreibung:

Aktivitäten:

128. Tüschbroicher Mühle

Standort: Zur Ulrichskapelle, 41844 Wegberg

Kontaktperson:

Beschreibung: Ölmühle

Aktivitäten:

129. Alte Senfmühle Erkelenz

Standort: Richard-Lucas-Straße 10, 41812 Erkelenz-Ost (Nähe Bauhof)

Kontaktperson: Frau Terhorst, Herr Mainz, Richard-Lucas-Straße 10, 41812 Erkelenz, Tel.: 02431/786160, Fax: 02431/786165

Beschreibung: alte Senfmühle mit drei Steinmahlgängen, ca. 1900 erbaut, ein Maischbottich, Die drei elektrisch betriebenen Mahlgänge sind verschiedener Bauart, originalgetreu restauriert und voll funktionsfähig. Ebenso zu sehen sind alte Gerätschaften und Infos rund um das Thema Mühle. zzt.

werden 14 verschiedene kaltvermahlene Senfsorten angeboten, außerdem über 160 Gewürze

Aktivitäten: Öffnungszeiten: montags bis mittwochs von 10.00 bis 16.00 Uhr, donnerstags von 10.00 bis 18.00 Uhr, freitags von 10.00 bis 13.00 Uhr, Führungen auf Anfrage

306. Millener Mühle

Standort: Zum Haus Millen, 52538 Selfkant-Millen

Kontaktperson: Heinrich Meuffels

Beschreibung: Wassermühle, ehemals zur Burg gehörig, Von ihren Einrichtungen sind heute noch

wesentliche Teile erhalten.

Aktivitäten: Besichtigung auf Anfrage

Kreis Kleve

1. Gerritzens Mühle

Standort: Stokkumer Straße 27, 46446 Emmerich-Elten

Kontaktperson: Olaf Gabriel, Brunnenweg 5, 46446 Emmerich-Elten, Tel. 02828/981115

Beschreibung: Bergholländer mit Steinrumpf, erbaut 1846, guter Zustand, letztmals renoviert in 2010
Ausstattung: 1 funktionierendes Mahlwerk (windgetrieben), 1 funktionierendes Motormahlwerk (Antrieb fehlt noch)

Aktivitäten: Öffnungszeiten: samstags von 10.00 bis 13.00 Uhr, Verkauf von Vollkornmehl, Besichtigung der Mühle (mit Mahlbetrieb) für Gruppen nach Vereinbarung unter Tel.: 02828/92023

2. Mühle Keeken

Standort: Hufschers Weg, 47533 Kleve-Keeken

Kontaktperson: Eheleute Keller, Stiller Weg 55, 46284 Dorsten, Tel.: 02832/64542

Beschreibung: Turmwindmühle, erbaut 1819, restauriert und in gutem Zustand, heute Nutzung als Seniorenheim

Aktivitäten: Besichtigung, Führung

3. Mehrer Mühle

Standort: Wibbeltstraße 16, 47559 Kranenburg-Mehr

Kontaktperson: Karl-Dieter Pinkow, Hauptstraße 12, 47533 Kleve, Tel.: 02821/29668 oder 20269

Beschreibung: Holländer-Mühle ("Durchfahrholländer"), einwandfreier Zustand, Mahlwerk vorhanden, Es kann nicht mit Wind gemahlen werden.

Aktivitäten: keine

4. Stadtmühle Kranenburg

Standort: Mühlenstraße 17, 47559 Kranenburg

Kontaktperson: Heinz Pawelke, Sonnenweg 4, 47559 Kranenburg, Tel.: 02826/92014, Fax: 02826/92065

Beschreibung: Seit 1925 dient der Mühlturm als Museum. Heute ist im 2006 neu eröffneten Mühlenmuseum eine Dauerausstellung zur Vor-, Früh- und Kulturgeschichte der Region um Kranenburg zu sehen. Troghandmühle (Senfmühle 16. Jh.), Vorführung als Getreidemühle, Mühlsteine aus Naturbasalt, Trogmühle, ruhende Schauanlage

Aktivitäten: Öffnungszeiten: dienstags bis sonntags 14.00 bis 17.00 Uhr

5. Alte Mühle Donsbrüggen

Standort: Mehrer Straße 92, 47533 Kleve-Donsbrüggen

Kontaktperson: Förderkreis "Alte Mühle Donsbrüggen" - Mühlenmuseum e.V. -, Paul Kersjes, Heidestraße 5, 47533 Kleve, Tel.: 02821/26211

Beschreibung: Wallholländer mit Windrose und Bilau'schen Ventikantenflügeln, windgängig
Einrichtung: 1 Mahlgang vorhanden und funktionsfähig, Backhaus, Museum Die Mühle ist nach Renovierung in 2002/2003 in einem top Zustand.

Aktivitäten: Öffnungszeiten (Mitte März bis Mitte November): dienstags von 15.00 bis 17.00 Uhr, samstags von 10.00 bis 17.00 Uhr Verkauf von Vollkornbrot und Vollkornmehl (dienstags kein Brotverkauf) Anmeldung von Gruppen - auch zum Brotbacken - unter Tel.: 02821/26211 oder 28882

7. Wisseler Mühle

Standort: Dorfstraße, 47546 Kalkar-Wissel

Kontaktperson:

Beschreibung:

Aktivitäten:

8. Scholten Mühle Rees

Standort: Weseler Straße, 46459 Rees

Kontaktperson: Ulla und Alfred Scholten, Zur Windmühle 6, 46459 Rees, Tel.: 02851/1232

Beschreibung: Bergholländer, Wallholländer, Turm gemauert, Fuhrwerks-Einfahrt, erneuerte Flügel und Windrose, Selbst-Vordrehung und Flügellauf, Flügelkreuz: Ventikanten-Drehhecks, Patent Bilau, ein Mahlgang, Quetschstuhl, Grützschnneider, Sichtmaschine, Saugschlauchfilter, funktionsfähige Mühle

Aktivitäten: Besichtigung, Führung

9. Kalkarer Mühle am Hanselaer Tor

Standort: Mühlenstege 8, 47546 Kalkar, Tel.: 02824/4709 Öffnungszeiten: samstags, sonntags und feiertags von 13 bis 16 Uhr (außer Weihnachten)

Kontaktperson: Gerd Hage, Thomaspädje 32, 47574 Goch, Tel.: 02823/88933

Beschreibung: Holländer-Turmwindmühle mit umlaufender Galerie, erstklassiger Zustand, grundlegend renoviert und voll funktionsfähig, 2 Mahlgänge, größte Mühle am Niederrhein mit Backhaus, Brauhaus und Restaurant

Aktivitäten: Besichtigung, Führung, Bewirtung

10. Duffelsmühle

Standort: Greilack 34, 47456 Kalkar-Niedermörmter

Kontaktperson: Johannes Wilmsen, Greilack 34, 47456 Kalkar-Niedermörmter, Tel.: 02824/92470, Fax: 02824/924777

Beschreibung: im 13. Jh. Wehrturm für Haus Boetzelaer, im 17. Jh. Umbau zur Windmühle, Die Mühle wurde restauriert und mit Aluflügeln versehen. Sie ist bei Wind täglich im Einsatz und erzeugt Strom.

Aktivitäten: Besichtigung, (Außen-)Führung, Bewirtung

15. Mott-Mühle

Standort: Winnekendonker Straße, 47627 Kevelaer-Kervenheim

Kontaktperson:

Beschreibung:

Aktivitäten:

18. Kerksenboom-Mühle

Standort: Sonsbecker Straße, 47626 Kevelaer-Winnekendonk

Kontaktperson:

Beschreibung:

Aktivitäten:

19. Stammen-Mühle

Standort: Schafweg, 47652 Weeze-Wemb

Kontaktperson: Kein

Beschreibung: Holländer-Windmühle

Aktivitäten:

20. Hermanns-Mühle

Standort: Wember Straße, 47623 Kevelaer

Kontaktperson:

Beschreibung:

Aktivitäten:

21. Singendonk'sche Mühle

Standort: Achterhoeker Mühlenweg, 47626 Kevelaer-Achterhoek

Kontaktperson:

Beschreibung:

Aktivitäten:

29. Herrlichkeitsmühle Issum

Standort: Mühlenstraße 10, 47661 Issum

Kontaktperson: Heinz-Friedrich Voortmann, Wiesenweg 39, 47661 Issum, Tel.: 02835/444495

Beschreibung: Holländer-Turmwindmühle, 1768 erbaut, Holzfachwerk mit Schindelverkleidung, Ein Großteil der technischen Ausstattung stammt noch aus dem Jahr 1768. Nach grundlegender Restaurierung in den Jahren 2004 und 2005 ist die Mühle wieder funktionsfähig.

Aktivitäten: Verkauf von Weizenvollkornbrot Öffnungszeiten (April bis Oktober): samstags von 9.00 bis 12.00 Uhr, Für Gruppen auch außerhalb dieser Zeit nach Vereinbarung geöffnet. Führung von Gruppen sowie weitere Informationen unter Tel.: 02835/100

30. Veerter Windmühle

Standort: Utrechter Straße 12, 47608 Geldern-Veert

Kontaktperson: Dr. Friedhelm Biermann, Kirchstraße 19, 47608 Geldern-Veert, Tel.: 02831/88808, Fax: 02831/88810

Beschreibung: Turmwindmühle, Turm geschindelt, 1 Mahlgang, Restaurierung geplant

Aktivitäten: Besichtigung, Führung, Bewirtung

31. Windmühle Steprather Mühle

Standort: Schmalkuhler Weg 5, 47608 Geldern-Walbeck

Kontaktperson: Förderverein Steprather Mühle e.V., Schmalkuhler Weg 5, 47608 Geldern-Walbeck, Tel. und Fax: 02831/98558

Beschreibung: ca. 500 Jahre alte Turmwindmühle, ca. 1952 Aufgabe des Mahlbetriebes, Wiederinbetriebsetzung nach umfangreichen Restaurierungsarbeiten am 09.09.1995 Ausstattung: 2 Mahlgänge, 1 Getreidequetsche, Fliehkraftregler, Backhaus mit Kommunikationszentrum

Aktivitäten: Besichtigung, Führung, Bewirtung, Verkauf von Mühlenprodukten

32. Kokermühle Walbeck

Standort: Kokerweg 18, 47608 Geldern-Walbeck

Kontaktperson: Egbert Arts, Kokerweg 18, 47608 Geldern-Walbeck, Tel.: 02831/7526, Fax: 02831/89520

Beschreibung: Die 1997 sanierte Kokermühle wird heute als Architekturbüro genutzt. Eine Mühlentechnik ist nicht mehr vorhanden.

Aktivitäten: Besichtigung auf Anfrage

33. Windmühle Venum

Standort: Poelycker Weg 10, 47608 Geldern-Venum

Kontaktperson: Günter Gerrits, Tel.: 02831/3608

Beschreibung: Windmühle (Durchfahrholländer), 1990 Erneuerung von Haube und Flügeln, 1991 Einbau eines Generators zur Stromerzeugung

Aktivitäten: Besichtigung, (Außen-)Führung

34. Dahlen-Mühle Sevelen

Standort: Nieukerker Straße 30-32, 47661 Issum-Sevelen

Kontaktperson: Hans-Josef und Irmhild Dahlen, Nieukerker Straße 30-32, 47661 Issum-Sevelen, Tel.: 02835/444709, Fax: 02835/444712

Beschreibung: steinerne Holländer-Turmwindmühle von 1869, ruhende Schauanlage, Sanierung in 2011 fertig gestellt und Außenanlagen gestaltet

Aktivitäten: (Außen-)Besichtigung

35. Gemeindemühle Rheurdt

Standort: Nikolausweg, 47509 Rheurdt

Kontaktperson:

Beschreibung:

Aktivitäten:

37. Mühle am Gieselberg

Standort: Gieselberg, 47638 Straelen

Kontaktperson:

Beschreibung:

Aktivitäten:

38. Tissen Mühle

Standort: Am Friedhof, 47638 Straelen-Herongen

Kontaktperson:

Beschreibung:

Aktivitäten:

39. Stendener Mühle

Standort: Mühlenweg, 47647 Kerken-Stenden

Kontaktperson:

Beschreibung:

Aktivitäten:

103. Susmühle

Standort: An der Susbrücke, 47574 Goch

Kontaktperson:

Beschreibung:

Aktivitäten:

107. Mühle vor dem Haus Caen**Standort:** Boekholt, 47638 Straelen**Kontaktperson:****Beschreibung:****Aktivitäten:****302. Viller Mühle****Standort:** Viller 27, 47574 Goch-Kessel/Hommersum**Kontaktperson:** Heinz Bömler, Viller 27, 47574 Goch-Kessel/Hommersum, Tel.: 02827/925580, Fax: 02827/925581**Beschreibung:** denkmalgeschützte Wassermühle, 1291 erstmals urkundlich erwähnt, in der heutigen Form industrielle Oel- und Mehlmühle (aus der Zeit um 1870) Die technischen Anlagen wurden im Jahr 1972 stillgelegt und später ausgebaut. In der Mühle befindet sich ein Museum mit 41 alten Läden, Kuriositäten, einem Theater uvm. Im Rahmen der Stilllegung ist es untersagt, auf dem Gelände bis 2012 eine Mühle zu betreiben. Es kann mit Naturkraft gemahlen werden.**Aktivitäten:** Besichtigung auf Anfrage**Kreis Mettmann****12. Hohe Mühle****Standort:** Mühlenstraße, 47589 Uedem**Kontaktperson:****Beschreibung:** Museum mit Schuster- und Holzschuhwerkstatt, Aussichtsturm**Aktivitäten:** Öffnungszeiten: samstags und sonntags von 14.30 bis 17.00 Uhr oder nach Vereinbarung unter Tel.: 02825/7918, Verkauf von Kuchen und Getränken**111. Helpensteiner Mühle****Standort:** Hülsenbergweg, 40885 Ratingen-Lintorf**Kontaktperson:** Tel.: 02102/93210**Beschreibung:****Aktivitäten:****112. Rheinisches Industriemuseum Cromford****Standort:** Cromforder Allee, 40878 Ratingen**Kontaktperson:** Tel.: 02102/864490**Beschreibung:** Baumwollspinnerei**Aktivitäten:** Öffnungszeiten: dienstags bis sonntags von 10.00 bis 17.00 Uhr**114. Goldberger Mühle****Standort:** Goldberger Straße, 40822 Mettmann**Kontaktperson:****Beschreibung:****Aktivitäten:** Öffnungszeiten auf Anfrage unter Tel.: 02104/25568**133. Historische Kornbrennerei****Standort:** Benrather Straße, 40721 Hilden**Kontaktperson:** Tel.: 02103/5903**Beschreibung:**

Aktivitäten: Öffnungszeiten: dienstags bis samstags von 14.00 bis 17.00 Uhr, sonntags von 11.00 bis 13.00 Uhr und von 14.00 bis 18.00 Uhr

Kreis Recklinghausen

102. Tüshausmühle

Standort: Weseler Straße, 46286 Dorsten-Deuten

Kontaktperson:

Beschreibung:

Aktivitäten: Öffnungszeiten (Ende April bis Anfang Oktober): erstes und letztes Wochenende im Monat (samstags von 14.00 bis 17.00 Uhr, sonntags von 11.00 bis 17.00 Uhr), Führungen nach Vereinbarung unter Tel.: 02362/63144

Kreis Viersen

40. Kastenbockwindmühle Tönisberg

Standort: Windmühlenweg, 47906 Kempen-Tönisberg

Kontaktperson: Heimatverein Tönisberg, Manfred Schwanitz, Siebenhäuser 19b, 47906 Kempen-Tönisberg, Tel.: 02845/8533, www.heimatverein-toenisberg.de, Öffnungszeiten nach Vereinbarung unter Tel.: 02845/806459 (AB)

Beschreibung: Der erste Bau der Kastenbockwindmühle stammt aus dem Jahr 1802. 1970 wurde die Mühle abgebrochen und 1973 teilweise mit Altmaterial wieder aufgebaut. Die Mühle ist in einem guten Zustand. Die Inneneinrichtung ist vollständig.

Aktivitäten: Besichtigung auf Anfrage unter Tel.: 02845/806459 (AB)

44. Stadtmühle Kempen

Standort: Hessenwall, 47906 Kempen

Kontaktperson:

Beschreibung:

Aktivitäten:

46. Stammen-Mühle

Standort: Büschen 1a, 41334 Nettetal-Hinsbeck

Kontaktperson: Bernhard Zanders, Büschen 1a, 41334 Nettetal-Hinsbeck, Tel. und Fax: 02153/4633, diezanders@gmx.de

Beschreibung: Turmwindmühle, renoviert, altes Mühlwerk zum Teil erhalten, Flügel drehbar, Nutzung als Geigenbauwerkstatt und Konzertraum

Aktivitäten: Geigenbauwerkstatt Öffnungszeiten: dienstags bis freitags von 9.00 bis 12.30 Uhr und 14.30 bis 18.00 Uhr, samstags 9.00 bis 12.30 Uhr Konzertveranstaltungen, Informationen unter Tel.: 02153/4633

47. Streuff-Mühle

Standort: Nordring, 47918 Tönisvorst-St. Tönis

Kontaktperson:

Beschreibung:

Aktivitäten:

50. Schaager Mühle

Standort: Bruchrath, 41334 Nettetal-Schaag

Kontaktperson:

Beschreibung:

Aktivitäten:

51. Narrenmühle Dülken

Standort: Waldnieler Straße, 41751 Viersen-Dülken

Kontaktperson: kein

Beschreibung: Die 1809 erbaute Bockwindmühle ist heute ein Museum sowie Versammlungsort der Dülkener Narrenakademie, Niederrhein.

Aktivitäten: Museum (Holtz'sche Mühle) Öffnungszeiten (Mai bis September): sonntags von 11.00 bis 12.00 Uhr, Führungen nach Vereinbarung unter Tel.: 02162/55226

110. Leuther Mühle

Standort: Hinsbecker Straße, 41334 Nettetal-Leuth

Kontaktperson: Tel.: 02157/122061

Beschreibung: Mahlwerk und Kollergang in Gaststätte integriert

Aktivitäten:

116. Kaiser Mühle

Standort: An der Kaisermühle, 41747 Viersen

Kontaktperson:

Beschreibung:

Aktivitäten:

117. Bongartzmühle

Standort: Bachstraße 39, 41747 Viersen-Unterbeberich

Kontaktperson: Rudolf Büschges, Bachstraße 39, 41747 Viersen, Tel.: 02162/350830, Fax: 03221/1151937, Mobil: 01578/8977738, www.bongartzmuehle.de

Beschreibung: Getreidemühle mit einem unterschlächtigen Mühlrad von 5 Meter Durchmesser. Erste urkundliche Erwähnung im Jahre 1246. Es sind zwei Mahlgänge vorhanden, davon ist einer voll funktionsfähig. In der Scheune wurde ein Schrotmühlenmuseum eingerichtet. Es werden 16 verschiedene Mühlen gezeigt, davon sind 8 voll funktionsfähig. Geräte rund um die Müllerei und Landwirtschaft runden das Bild ab.

Aktivitäten: Besichtigung, Führung nach tel. Anfrage

118. Dilborner Mühle

Standort: Dilborner Mühle, 41372 Niederkrüchten-Overhetfeld

Kontaktperson: Tel.: 02163/82763

Beschreibung:

Aktivitäten:

119. Wassermühle Brüggen

Standort: Burgwall 3, 41379 Brüggen

Kontaktperson: Thomse (Tom) Hoeveler, Tel.: 02163/6322, Fax: 02163/6022

Beschreibung: Wassermühle aus dem 13. Jh. an der Schwalm als Teil der Stadtbefestigung der mittelalterlichen Festung Brüggen am Niederrhein, Gebäude völlig restauriert und als Gaststätte

ausgebaut, vollständig erhaltenes Mahlwerk in die Gaststätteneinrichtung integriert
Aktivitäten: Besichtigung, Führung, Bewirtung

120. Borner Mühle

Standort: Borner Mühle, 41379 Brüggen-Born

Kontaktperson:

Beschreibung:

Aktivitäten:

120. Borner Mühle

Standort: Borner Mühle 18-22, 41379 Brüggen

Kontaktperson: Fam. Haupts, Borner Mühle 18-22, 41379 Brüggen, Tel.: 02163/955950, Fax: 02163/59003

Beschreibung: Getreidemühle mit unterschlächtigem Wasserrad (angetrieben von der Schwalm), Hotel-Restaurant

Aktivitäten: Besichtigung, Führung

121. Mühlrather Mühle

Standort: Mühlrather Mühle, 41366 Schwalmtal-Amern

Kontaktperson:

Beschreibung:

Aktivitäten:

122. Lüttelforster Mühle

Standort: Lüttelforst, 41366 Schwalmtal-Lüttelforst

Kontaktperson:

Beschreibung:

Aktivitäten:

201. Brachter Mühle

Standort: Brachter Mühle 20, 41379 Brüggen

Kontaktperson: Rolf Jansen, Am Aeschenbaum 15, 41379 Brüggen, Tel.: 0173/4587634

Beschreibung: 1855 wurde die Turmwindmühle errichtet. Der Windmahlbetrieb lief bis 1925, dann wurde auf elektrische Energie umgestellt. 1970 wurde der Mahlbetrieb eingestellt. 2003 wurde der Trägerverein Heimatmuseum Brachter Mühle gegründet und eine Renovierung beschlossen. 2007 ist das Mühlenmuseum eröffnet worden. Die Mühle ist wieder "mahlfertig" gemacht worden.

Aktivitäten: Öffnungszeiten (April bis September): jeder 1. Sonntag im Monat Anmeldung von Gruppen unter Tel.: 02163/5270 oder Fax: 02163/578404

301. Radermühle

Standort: Radermühle 1, 41366 Schwalmtal

Kontaktperson: Alina Mock, Radermühle 1, 41366 Schwalmtal, Tel.: 02163/889554, Fax: 02163/889557

Beschreibung: Die original restaurierte Wassermühle wurde erstmalig 1317 erwähnt. Das um 1700 neu aufgebaute Mühlengebäude und die Hofanlage können für Feiern angemietet werden. Der Mahlraum mit zwei Getreidemahlgängen und einem Kollergang ist im Zustand, wie er 1928 stehen blieb.

Aktivitäten: Gastronomiebetrieb

303. Clörather Mühle

Standort: Clörather Mühle 36, 41749 Viersen

Kontaktperson: Ludwig Mertens, Clörather Mühle 36, 41749 Viersen, Tel.: 02156/490456, Fax: 02156/490613

Beschreibung: Wassermühle, ehemals an der Niers gelegen, heute ohne Wasser, renoviert, teilweise erhaltenes Mahlwerk

Aktivitäten: Besichtigung auf Anfrage

Kreis Wesel

11. Weßling-Mühle

Standort: An der Windmühle, 46499 Hamminkeln

Kontaktperson:

Beschreibung:

Aktivitäten:

13. Windmühle Kriemhild-Mühle Xanten

Standort: Nordwall 5, 46509 Xanten

Kontaktperson: Rolf Peter Weichold, Nordwall 12, 46509 Xanten, Tel.: 02801/6556, Fax: 02801/90187

Beschreibung: Holländer-Turmwindmühle auf der Stadtmauer, täglich in Betrieb, voll restauriert, viele Eichenholzkonstruktionen, Segelgatter-Flügel mit Focksystem und Fliehkraftregelung

Aktivitäten: Öffnungszeiten: montags ab 14.00 Uhr, dienstags bis freitags von 8.30 bis 18.30 Uhr, samstags von 8.30 bis 18.00 Uhr, sonntags je nach Witterung von 11.00 bis 17.00 Uhr Verkauf von Vollkornbrot, -mehl sowie Kaffee und Kuchen Für Führungen von Gruppen bzw. für weitere Informationen Tel.: 0171/2624266

14. Dammer Mühle

Standort: Auf dem Rahm, 46519 Schermbeck-Damm

Kontaktperson:

Beschreibung:

Aktivitäten:

16. Mosters Mühle

Standort: Mooßweg, 46519 Alpen-Menzelen-Ost

Kontaktperson:

Beschreibung:

Aktivitäten:

17. Gomman'sche Mühle

Standort: Auf der Mauer, 47665 Sonsbeck

Kontaktperson:

Beschreibung:

Aktivitäten:

22. Ossenberger Mühle

Standort: Mühlenweg, 47495 Rheinberg-Ossenberg

Kontaktperson:

Beschreibung:

Aktivitäten:

23. Drießener Mühle am Rhein

Standort: Drießen 19, 47495 Rheinberg-Eversael

Kontaktperson: Norbert Nienhaus, Drießen 19, 47495 Rheinberg

Beschreibung: in Privatbesitz befindliche Holländermühle von 1871, benannt nach der Bauerschaft, restauriert in 2001/2002, nicht mehr in Funktion, weitere Ausstattung: originales Kammrad und Flügelwelle, Das Flügelkreuz wurde 2002 mittels Stahlruten und Holzgatter durch einen holländischen Mühlenbauer erneuert.

Aktivitäten: unregelmäßig stattfindende Events, (Außen-)Besichtigung

24. Hiesfelder Windmühle Dinslaken

Standort: Sterkrader Straße, 46539 Dinslaken-Hiesfeld

Kontaktperson: Kurt Altena, Scholtenstraße 33, 46539 Dinslaken, Tel.: 02064/94188

Beschreibung: Die 1822 erbaute Turmwindmühle wurde mit drei Mahlwerken ausgestattet. Neben Getreide wurde auch Eichenrinde für die Gerberlohe gemahlen. 1922: Stilllegung, 1976: Gründung eines Fördervereins und Ausstattung zu einem Mühlenmuseum

Aktivitäten: Öffnungszeiten: jeden 1. Samstag im Monat von 10.00 bis 14.00 Uhr (bei Wind mit Mahlbetrieb), Führungen von Gruppen und Schulklassen nach Vereinbarung unter Tel.: 02064/94188 oder 96747

36. Alte Mühle in der Dong

Standort: Alte Mühle, 47506 Neukirchen-Vluyt

Kontaktperson:

Beschreibung:

Aktivitäten:

104. Schlossmühle

Standort: Schlossallee, 46569 Hünxe-Gartrop

Kontaktperson:

Beschreibung:

Aktivitäten:

105. Paumühle

Standort: Kirchstraße/Am Stadtbad, 46539 Dinslaken-Hiesfeld

Kontaktperson: Kurt Altena, Scholtenstraße 33, 46539 Dinslaken-Hiesfeld, Tel.: 02064/94188

Beschreibung: Wassermühle Dinslaken-Hiesfeld, 1693 erbaut mit einem mächtigen mittelschlächtigen Wasserrad. Der Mühle ist ein Mühlenmuseum angegliedert.

Aktivitäten: Öffnungszeiten: sonntags von 10.30 - 12.30 Uhr und auf Anfrage

108. Oberste Mühle

Standort: Venloer Straße, 47447 Moers

Kontaktperson:

Beschreibung:
Aktivitäten:

320. Mühle Wertherbruch

Standort: Wertherbrucher Straße 12, 46499 Hamminkeln-Wertherbruch

Kontaktperson: Ulrich Knorth, Aternweg 8, 46485 Wesel, Tel.: 0281/530555

Beschreibung: Motormühle in einem dem Alter entsprechenden Zustand, ruhende Schauanlage, 2 Elektromotoren, Sechskantsichter, Graupengang

Aktivitäten:

Niederlande

101. Bovenste Plasmolen

Standort: St. Maartensweg, 6586 AN Plasmolen/NL

Kontaktperson:

Beschreibung:

Aktivitäten: Öffnungszeiten (Mai bis Oktober): jeden 2. Samstag im Monat von 11.00 bis 16.00 Uhr und nach Vereinbarung unter Tel.: 0031-2469/62738

106. Wijmarsche Watermolen

Standort: Schans, 5944 AG Arcen/NL

Kontaktperson:

Beschreibung:

Aktivitäten: Öffnungszeiten: täglich von 11.00 bis 18.00 Uhr (Oktober, November und März: samstags und sonntags von 11.00 bis 18.00 Uhr), Führungen nach Vereinbarung unter Tel.: 0031-77/4731240

126. Gitstapper Molen

Standort: Gitstappermolenweg, Vlodrop/NL

Kontaktperson:

Beschreibung:

Aktivitäten: Öffnungszeiten im Sommer: dienstags bis samstags von 10.00 bis 18.00 Uhr im Winter: donnerstags bis samstags von 10.00 bis 18.00 Uhr samstags Mahhtag, weitere Termine auf Anfrage unter Tel.: 0031-475/535224

Oberbergischer Kreis

142. Dümmlinghauser Mühle

Standort: Hesselbacher Straße, 51645 Gummersbach

Kontaktperson:

Beschreibung:

Aktivitäten:

143. Oelchenshammer

Standort: Oelchensweg, 51766 Engelskirchen-Bickenbach

Kontaktperson: Tel.: 02263/92850

Beschreibung:

Aktivitäten: Öffnungszeiten (April bis Oktober): sonntags von 11.00 bis 18.00 Uhr

152. Holsteins Mühle

Standort: Holsteins Mühle, 51588 Nümbrecht

Kontaktperson: Lieselotte Koch, Holsteinsmühle 1, 51588 Nümbrecht

Beschreibung:

Aktivitäten:

153. Garderother Mühle

Standort: Schloss Homburg, 51588 Nümbrecht

Kontaktperson: Öffnungszeiten auf Anfrage unter Tel.: 02293/910116

Beschreibung: Museum, Getreide- und Sägemühle

Aktivitäten:

204. Bruchhauser Mühle

Standort: Mühlengraben 9, 51545 Waldbröl-Bruchhausen

Kontaktperson: Walter Gran, Mühlengraben 7, 51545 Waldbröl-Bruchhausen, Tel.: 02291/2303, Fax: 02291/912693

Beschreibung: Wassermühle, ehemalige Öl- und Getreidemühle, 1571 erstmals erwähnt, letzte Oberbergische Mühle, die heute noch - allerdings elektrisch angetrieben - mahlt, Turbinenantrieb, gut erhaltenes Mahlwerk, gesamtes Mühleninventar vorhanden, Auf drei Stockwerken bietet sie einen übersichtlichen Einblick in die Geschichte der Technik. Des Weiteren kann ein Mühlenmuseum mit landwirtschaftlichen Geräten besichtigt werden.

Aktivitäten:

315. Wasserkraftwerk Ehreshoven 1

Standort: Ehreshoven 1, Am Weidenbach, 51766 Engelskirchen

Kontaktperson: Herr Scholz, Tel.: 02263/9686435

Beschreibung: Die Kraftwerke an der Agger werden durch private Initiativen betrieben. Sehenswert: historische Gebäude aus dem Anfang des 20. Jh., Technik der Stromerzeugung

Aktivitäten:

317. Historische Mühle Nespen

Standort: Im Ufer 1, 51580 Reichshof-Nespen

Kontaktperson: Markus Jaeger, Im Ufer 2, 51580 Reichshof-Nespen, Tel.: 02297/1332, markus.jaeger@arcor.de

Beschreibung: Wassermühle, angetrieben von der Wiehltalsperre, 1749 erstmals erwähnt, halbautomatische Rückschüttmühle, die bis zuletzt von einer Turbine angetrieben wurde, 1956 stillgelegt, gesamte Mühlentechnik ist vorhanden Ausstattung: Trior, Aspirator, 2 Plansichter, Gießputzmaschine, Schälmaschine, 2 Walzenstühle, 1 Schrotgang Antriebswelle und beide Walzenstühle laufen über Elektromotor, ansonsten ruhende Schauanlage

Aktivitäten: Besichtigung nach tel. Vereinbarung unter Tel.: 02297/1332

318. Vellinger Mühle

Standort: Vellingen 15, 51789 Lindlar

Kontaktperson: Angelika Nelles-Rehbach, Wolfsiefen 3, 51429 Bergisch Gladbach, Tel.: 02207/4555, angelika.rehbach@gmx.de

Beschreibung: Getreidemühle mit zwei Mahlgängen. Das Wasserrad wird von einem Weiher angetrieben. Bis ca. Mitte 1960er Jahre zusätzlich Nutzung als Bäckerei

Aktivitäten:

319. Alte Messerfabrik Friedenthal

Standort: Friedenthal 2, 51588 Nümbrecht

Kontaktperson: Rainer Pape, Aschenbrödelweg 36, 53819 Neunkirchen, Tel.: 02247-2555, atelier.pape@t-online.de

Beschreibung: restaurierte Wassermühle, die heute zur Stromerzeugung und -einspeisung genutzt wird
Ausstattung: doppelt gesteuerte Kaplan-Turbine funktionsfähige Mühle

Aktivitäten:

Rhein-Erft-Kreis

61. Grottenhertener Mühle

Standort: Mühlenstraße, 50181 Bedburg-Grottenherten

Kontaktperson: Förderverein zur Erhaltung der Grottenhertener Mühle, Heinz-Willi Bickendorf, Am Ulmenhof 2e, 50181 Bedburg, Tel.: 02463/3316

Beschreibung: Wallholländer-Windmühle (Durchfahrtholländer) von 1831 auf künstlichem Mühlenberg, voll funktionstüchtig und windgänglich mit zwei Mahlgängen, Zur technischen Ausstattung gehören eine Saatgutreinigungsanlage, ein Sechskantsichter, ein Quetschstuhl und ein Schälgang.

Aktivitäten:

62. Stommelner Mühle

Standort: Mühlenweg, 50259 Pulheim-Stommel

Kontaktperson:

Beschreibung:

Aktivitäten:

63. Niederembter Windmühle

Standort: Mühlenstraße 13, 50189 Elsdorf-Niederembt

Kontaktperson: Herr Ellmann, 50189 Elsdorf-Niederembt, Tel.: 02274/92050

Beschreibung: Windmühle innen komplett leer, außen restauriert (neue Flügel)

Aktivitäten: (Außen-)Besichtigung

147. Sindorfer Mühle

Standort: Sindorfer Mühle, 50170 Kerpen-Sindorf

Kontaktperson: Hubert und Klaudia Faßbender, Sindorfer Mühle, 50170 Kerpen-Sindorf, Tel.: 02273/57844, Mobil: 0172/7052567, Fax: 02273/57842

Beschreibung: Wassermühle, Erstnennung 1395, 4-flügelige Hofanlage, Mühlengebäude von 1791 mit mittelschlächtigem Wasserrad, 3 Mahlgänge, Mahleinrichtung erhalten und restauriert, funktionstüchtig, Sackaufzug, Holzbackofen

Aktivitäten: Besichtigung auf Anfrage

148. Horremer Mühle

Standort: Rathausstraße 53, 50169 Kerpen-Horrem

Kontaktperson: Friedrich und Peter Schmitz, Horremer Mühle, Rathausstraße 53, 50169 Kerpen-Horrem, Tel.: 02273/4496

Beschreibung: Wassermühle, Erstnennung 1483, 4-flügeliger Hof mit Scheune und Stallungen, Mühlengebäude mit ehem. Rathaus, 1 unterschlächtiges Wasserrad, funktionsfähig

Aktivitäten: Öffnungszeiten: montags und mittwochs von 8.30 bis 13.00 Uhr, dienstags, donnerstags und freitags von 8.30 bis 18.30 Uhr, samstags von 8.00 bis 13.00 Uhr

149. Kerpener Obermühle

Standort: Obermühle 14, 50171 Kerpen

Kontaktperson: Familie Voihs, Obermühle 14, 50171 Kerpen, Tel.: 02237/3851, Fax: 02237/3851

Beschreibung: Wassermühle, Erstnennung 1415, geschlossene Hofanlage, Neubau der Mühle 1655, Mahleinrichtung erhalten, ein Läuferstein fehlt, mittelschlächtiges Wasserrad erhalten, Wasserlauf wurde verlegt

Aktivitäten: Besichtigung auf Anfrage

150. Oebelsmühle

Standort: Auf dem Graben 16, 50374 Erfstadt-Lechenich

Kontaktperson: Dr. Gerstein, Auf dem Graben 16, 50374 Erfstadt-Lechenich, Tel.: 02235/75090

Beschreibung: Wassermühle, Erstnennung 1197, Hofanlage mit integriertem Mühlengebäude, Mahleinrichtung erhalten und restauriert, Wasserrad fehlt

Aktivitäten:

151. Bliesheimer Mühle

Standort: Merowinger Straße 115, 50374 Erfstadt-Bliesheim

Kontaktperson: Johannes und Erika Hemmersbach, Merowinger Straße 115, 50374 Erfstadt, Tel.: 02235/2694, Fax: 02235/45426

Beschreibung: Wassermühle, Erstnennung um 1260, Wohnhaus mit angebautem Mühlengebäude (17./18. Jh.), Mahleinrichtung erhalten, Wasserrad fehlt, renovierungsbedürftig

Aktivitäten: Keine

202. Oberaußemer Mühle

Standort: An der Windmühle 20, 50129 Bergheim-Oberaußem

Kontaktperson: Albert Nicolin, Ohmstraße 30, 50129 Bergheim-Niederaußem, Tel.: 0170/5553937

Beschreibung: Mühlenstumpf, Umbau zu einem Heimatmuseum, keine technische Ausrüstung vorhanden, www.stadtteilforum-oberaussem.de

Aktivitäten: Museum

304. Paffendorfer Mühle

Standort: Am Mühlenwehr 23, 50126 Bergheim-Paffendorf

Kontaktperson: Dagmar Heß-Graf, Am Mühlenwehr 23, 50126 Bergheim-Paffendorf, Tel.: 02271/45348

Beschreibung: Wassermühle, Inventar vorhanden, kein Wasserrad, renovierungsbedürftig Mahlgänge vorhanden, E-Motor vorhanden

Aktivitäten:

305. Gymnicher Mühle

Standort: Gymnicher Mühle, 50374 Erfstadt-Gymnich

Kontaktperson: Frank Feil, Gymnicher Mühle, 50374 Erfstadt-Gymnich, Tel: 0178/6467125

Beschreibung: Wassermühle, ehemalige Getreide- und Ölmühle, zurzeit Umgestaltung zum Rheinischen Mühlendokumentationszentrum und zum Landschaftspark Erftaue

Aktivitäten:

307. Bedburger Mühle

Standort: Friedrich-Wilhelm-Straße 28, 50181 Bedburg

Kontaktperson: Rolf Dieffendahl jun., Tel.: 02272/9900

Beschreibung: 1291 erstmals urkundlich erwähnt, Nach Sanierung in den 1980er Jahren wurde im Gebäude ein Hotel- und Gastronomiebetrieb eingerichtet. Erhalten blieben die Wasserstufe hinter dem Gebäude und einzelne Mühlsteine.

Aktivitäten:

308. Zievericher Mühle

Standort: Zievericher Mühle 6, 50126 Bergheim

Kontaktperson: Herr Clemens, Tel.: 02271/43143

Beschreibung: Wassermühle, vor 1243 erstmals erwähnt, dreiflügelige Hofanlage, Mühlengebäude stammt aus dem Jahr 1715, heute ist in der restaurierten Anlage ein Angelpark-Restaurant untergebracht, einzigartige Wasserwehranlage

Aktivitäten:

Rheinisch-Bergischer Kreis

137. Thielenmühle

Standort: Thielenmühle, 51399 Burscheid

Kontaktperson: Brigit und Jürgen Caspari, Thielenmühle 1, 51399 Burscheid

Beschreibung:

Aktivitäten:

138. Lamberts-mühle

Standort: Lamberts-mühle, 51399 Burscheid

Kontaktperson: Verein zur Förderung der Lamberts-mühle zu Burscheid e.V., Herrn Armin Busch, Dierath 23, 51399 Burscheid

Beschreibung:

Aktivitäten: Öffnungszeiten: nach Vereinbarung unter Tel.: 02174/8147

140. Meutemühle

Standort: Scherfbachtalstraße, 51519 Odenthal-Pistershausen

Kontaktperson:

Beschreibung:

Aktivitäten:

141. Rheinisches Industriemuseum Alte Dombach

Standort: 51465 Bergisch-Gladbach

Kontaktperson: LVR - Industriemuseum Bergisch Gladbach, Alte und Neue Dombach, Frau Dr. Sabine Schachtner, Alte Dombach, 51465 Bergisch Gladbach, Tel.: 02202/9366823

Beschreibung: Papiermühle

Aktivitäten: Öffnungszeiten: dienstags bis sonntags von 10.00 bis 17.00 Uhr

144. Eschbacher Mühle

Standort: Olper Straße, 51491 Overath-Untereschbach

Kontaktperson:

Beschreibung:
Aktivitäten:

145. Westerhammer

Standort: Burggraben, 51429 Bergisch Gladbach-Bensberg

Kontaktperson: Tel.: 02204/55559

Beschreibung:

Aktivitäten: Öffnungszeiten: dienstags bis sonntags von 10.00 bis 17.00 Uhr, Vorführungen auf Anfrage

309. Spinnerei Braun und Brudes

Standort: Wietsche 1, 42799 Leichlingen

Kontaktperson: Wicze Braun, Wietsche 1, 42799 Leichlingen, Tel.: 02175/2854

Beschreibung: Im Murbachtal wurde auf dem Gelände einer historischen Spinnerei ein Naturmuseum geschaffen, ein Forum, auf dem hauptsächlich Künstler der Region ihre Skulpturen präsentieren - im Sinneswald - mit jahreszeitlich wechselndem Thema Wasseranlagen, Wehr und umgestalteter Stauteich sind erhalten. ruhende Schauanlage

Aktivitäten:

310. Steiner Mühle

Standort: Mühlenweg, 51519 Odenthal-Stein

Kontaktperson: Günter Blömer, Mühlenweg 7, 51519 Odenthal, Tel.: 02202/79850

Beschreibung: Wassermühle in einmaliger Ensemblelage mit Müllergebäude, ehemaliger Postwechselstation und Gasthaus. Das Erscheinungsbild ist nahezu erhalten geblieben, 1269 erstmals urkundlich erwähnt, heute als Wohnung genutzt Originale und funktionsfähige Mühlenmodelle sind ebenso zu besichtigen wie Mühlen- und Hammertypen.

Aktivitäten:

312. Klostermühle Rösrath

Standort: Zum Eulenbroicher Auel 15, 51503 Rösrath

Kontaktperson: Josée Moissonnier, Tel.: 02205/4758

Beschreibung: Der Fachwerkbau der Klostermühle gehört dem Augustinerorden. Um wenige Meter wurde das Gebäude von der Sülz an den heutigen Standort versetzt und beherbergt heute einen Gastronomiebetrieb.

Aktivitäten:

313. Stark und Biedermann

Standort: Hauptstraße 104, 51503 Rösrath

Kontaktperson: Erbegemeinschaft Biedermann-Ridder, Tel.: 02205/3269

Beschreibung: Turbinenanlage der ehem. Fabrik Stark und Biedermann. Es handelt sich um eine Fontain'sche Durchströmturbine. Erhalten sind von der denkmalgeschützten Anlage Wehr, Ober- und Untergraben, Turbine und Turbinenhaus.

Aktivitäten:

314. Kupfersiefer Mühle

Standort: Großhecker Weg 31, 51503 Rösrath

Kontaktperson: Kupfersiefer Mühle Event- & Tagungsllocation, Christian Jedinat, Großhecker Weg 31, 51503 Rösrath, Tel.: 02205/86686, www.kupfersiefermuehle.de

Beschreibung: In der Kupfersiefer Mühle - erbaut 1783 - sind technische Einrichtung und ein Wasserrad vorhanden. Das Wasserrad wurde rekonstruiert, die Mahleinrichtung ist noch originalgetreu. Die heutigen Gebäude stammen aus dem 19. Jh. und wurden vollständig saniert. Heutige Nutzung: Seminar- und Veranstaltungshaus
Aktivitäten:

Rhein-Kreis Neuss

49. Teloy-Mühle

Standort: Kemper Allee, 40668 Meerbusch-Lank

Kontaktperson:

Beschreibung:

Aktivitäten:

52. Braunsmühle

Standort: An der Braunsmühle 2 (L381), 41564 Kaarst-Büttgen

Kontaktperson: Fördergemeinschaft Braunsmühle Büttgen e.V., Ansgar Leitzke, 41564 Kaarst-Büttgen, Tel.: 02131/1249698

Beschreibung: Turmwindmühle (Wallholländer) von 1756, drei Mahlgänge, davon einer mit Windkraft angetrieben. Die Windmühle wurde in den Jahren 2001 bis 2004 vollständig saniert und restauriert.

Aktivitäten: Öffnungszeiten (1. April bis Ende Oktober): sonntags von 14.00 bis 18.00 Uhr, Führungen von Gruppen nach Vereinbarung unter Tel.: 02131/514688, Verkauf von Kaffee und Kuchen, Ausstellung: "Der Niederrhein und seine Mühlen"

58. Stadtmühle Zons

Standort: Mühlenstraße, 41541 Dormagen-Zons

Kontaktperson: Heimat- und Verkehrsverein der Stadt Zons e.V., Büro: Schloßstraße 2-4, 41541 Dormagen-Zons, www.hvv-zons.de

Beschreibung: Holländer-Galeriemühle auf spätmittelalterlichem Turm, guter Zustand Ausstattung: Informationszentrum mit Videoanlage und Dokumentarfilm sowie funktionstüchtiges, maßstabgerechtes Mühlenmodell Das Flügelkreuz ist über einen Elektromotor mit Münzschalter drehbar.

Aktivitäten: Besichtigung, Führung täglich nach Absprache unter Tel.: 02133/216980

Rhein-Sieg-Kreis

154. Gammersbacher Mühle

Standort: Gammersbacher Mühle, 53797 Lohmar

Kontaktperson: Claus Ihm, Gammersbacher Mühle 1, 53797 Lohmar, Tel.: 02205/84197

Beschreibung:

Aktivitäten: Besichtigung auf Anfrage

155. Gutmühle

Standort: Gutmühlenweg, 53819 Neunkirchen-Seelscheid

Kontaktperson: Karl-Ernst Stommel, Gutenbergweg 112, 50823 Köln

Beschreibung:

Aktivitäten:

156. Horbacher Mühle

Standort: Oberhorbacher Straße, 53819 Neunkirchen

Kontaktperson: Tel.: 02247/300102

Beschreibung: Getreidemühle; in Betrieb

Aktivitäten: Besichtigung und Führung auf Anfrage

157. Göpelmühle

Standort: Im Thal Windeck, 51570 Windeck-Altwindeck

Kontaktperson: Tel.: 02292/8942

Beschreibung:

Aktivitäten: Öffnungszeiten (April bis November): samstags von 14.00 bis 18.00 Uhr, sonntags von 10.00 bis 12.00 Uhr und von 14.00 bis 18.00 Uhr

158. Mittelirser Walzenmühle

Standort: Ochsenburg, 51570 Irsen (Mittelirsen)

Kontaktperson: Alois Schneider, Mühlengraben 1, 51570 Windeck, Tel.: 02686/1795

Beschreibung:

Aktivitäten: Besichtigung und Führung auf Anfrage

159. Niederpleiser Mühle

Standort: Pleistalstraße 66, 53757 Sankt Augustin

Kontaktperson: Horstmann'sche Verwaltung, Niederpleiser Mühle, Schloßstraße 5, 53757 Sankt Augustin, Herr Schwarz, Tel.: 02241/23255-12, Fax: 02241/23255-14

Beschreibung: funktionsfähige, komplett restaurierte Wassermühle mit oberschlächtigem Wasserrad, Mühlrad im Gebäude Da zzt. kein Wasserrecht vorhanden ist, wird Wasser über eine Pumpe dem Rad zugeführt. Transmissionswellen laufen ohne Maschinen, Technik ist komplett sichtbar

Aktivitäten: Besichtigung, Führung, Bewirtung

161. Bruchmühle

Standort: Im Bruch 32, 53343 Wachtberg-Villip

Kontaktperson: Elisabeth Bedorf, Tel.: 0228-324878, Fax: 0228-323908

Beschreibung: Historische gewerblich genutzte Getreidemühle. Erstmals erwähnt 886. Nutzung der Wasserkraft durch oberschlächtiges Wasserrad zur Herstellung von Vollkornschrot und Vollkornmehl. 2 Mahlgänge, Mahlstein, diverse Reinigungsmaschinen, Verkauf von Naturkost und Mühlenprodukten im Mühlenladen.

Aktivitäten: Verkauf von Mühlenprodukten aus Eigenherstellung im Mühlenladen (Mo.-Frei. 08:00-12:00 Uhr und 13:00-17:00 Uhr Sa. 08:00-11:00 Uhr, Donnerstag geschlossen)

162. Obere Mühle Meckenheim

Standort: Obere Mühle Meckenheim, Adendorfer Straße, 53340 Meckenheim

Kontaktperson: Sibylle Frfr v. Nordeck, Schumannstraße 31, 53340 Meckenheim, Tel.: 02225/947409, Fax: 02225/947429

Beschreibung: ehemalige Wassermühle mit innenliegendem, mittelschlächtigem Mühlrad, Mühlentechnik aus dem Jahre 1921, weitgehend erhalten aber renovierungsbedürftig, außer Betrieb, Ersterwähnung im 15. Jh.

Aktivitäten: Besichtigung auf Anfrage

160. Holzlarer Mühle

Standort: Mühlenweg, 53229 Bonn-Holzlar

Kontaktperson: Dr. Hans G. Klaus, Christ-König-Straße 17, 53229 Bonn, Tel.: 0228/431812

Beschreibung: oberschlächtige, betriebsbereite Wassermühle, ehemalige Getreidemühle, originale Einrichtung, 1 Mahlgang, 1 Wasserrad, Elevatoren, Steinausheber etc., Mühlteich nicht mehr vorhanden

Aktivitäten: Öffnungszeiten (Mai bis Oktober): jeweils 1. Sonntag im Monat von 15.00 bis 18.00 Uhr. Weitere Termine nach Vereinbarung unter Tel.: 0228/431812

Stadt Duisburg

27. Lohmühle Mühle Duisburg-Baerl

Standort: An der Lohmühle, 47199 Duisburg-Baerl

Kontaktperson: Norbert Nienhaus, Drießen 19, 47495 Rheinberg, Tel.: 02844/99039, E-Mail: nienhaus@fachwerk-kotten.de, www.muehlenverein-lohmuehle.de

Beschreibung: Holländer-Turmwindmühle, erbaut 1834, Die technische Ausstattung von 1834 ist komplett erhalten. Seit 2008 findet eine grundlegende Restaurierung statt, geplantes Ende 2010. Die Mühle ist komplett eingerüstet, die Kappe ist anlässlich der Restaurierung neben der Mühle deponiert.

Aktivitäten: Besichtigung auf Anfrage

28. Lohmann-Mühle

Standort: Kreuzstraße, 47199 Duisburg-Baerl

Kontaktperson:

Beschreibung:

Aktivitäten:

41. Bergheimer Mühle

Standort: Bonnacker, 47228 Duisburg-Bergheim

Kontaktperson:

Beschreibung:

Aktivitäten:

Stadt Düsseldorf

113. Buscher Mühle Düsseldorf

Standort: Mulvanystraße, 40239 Düsseldorf-Derendorf

Kontaktperson: Karl-Heinz Gatzen, Römerstraße 7, 40476 Düsseldorf, Tel.: 0211/442247 oder 441287, Fax: 0211/462843, www.derendorferjonges.de

Beschreibung: Die Wassermühle wurde urkundlich erstmals 1790 erwähnt. Sie hat ein innen liegendes Wasserrad. Das Mühlengebäude wurde 1990 renoviert. Es ist ein Mahlwerk vorhanden. Das Wasserrad könnte mit einem Generator zur alternativen Stromerzeugung betrieben werden, ist aber nicht in Betrieb. ruhende Schauanlage

Aktivitäten: Besichtigungen auf Anfrage

Stadt Essen

109. Halbachhammer

Standort: Am Nachtigallental, 45149 Essen-Margarethenhöhe

Kontaktperson: Tel.: 0201/8845200

Beschreibung:

Aktivitäten: Öffnungszeiten (April bis Oktober): jeden 1. Sonntag im Monat mit Vorführungen

Stadt Köln

146. Iddelsfelder Mühle

Standort: Bachgrafenstraße, 51067 Köln-Holweide

Kontaktperson:

Beschreibung:

Aktivitäten:

Stadt Krefeld

42. Egelsberg Mühle

Standort: Am Egelsberg, 47802 Krefeld-Traar

Kontaktperson:

Beschreibung:

Aktivitäten:

43. Elfrather Mühle

Standort: Elfrather Mühle, 47802 Krefeld-Traar

Kontaktperson:

Beschreibung:

Aktivitäten:

45. Buss-Mühle

Standort: Traarer Straße, 47829 Krefeld-Uerdingen

Kontaktperson:

Beschreibung:

Aktivitäten:

48. Windmühle Geismühle

Standort: Raststätte "An der Geismühle"-West, A57, 47809 Krefeld-Oppum

Kontaktperson: Franz-Josef von der Hocht, Sandberg 137c, 47809 Krefeld, Tel.: 02151/544044, Mobil: 0172/9215248

Beschreibung: Turmwindmühle, eine der letzten noch vollständig eingerichteten Windmühlen am Niederrhein, 1 Mahlgang, funktionsfähig

Aktivitäten: Besichtigung, Führung

Stadt Leverkusen

139. Industriemuseum Freudenthaler Sensenhammer

Standort: Industriemuseum Freudenthaler Sensenhammer, Freudenthal 68, 51375 Leverkusen-Schlebusch

Kontaktperson: Wilhelm Matthies, Freudenthal 68, 51375 Leverkusen-Schlebusch, Tel.: 0214/5007268, www.sensenhammer.de, info@sensenhammer.de

Beschreibung: ehemaliges Wasserkraftwerk der Sensenfabrik Kuhlmann & Söhne mit Turbinenhaus und Kraftwerksraum, gut erhalten, Ausstattung: 2 Francis-Turbinen (Bj. 1918 und 1967), elektrische Gesamtleistung: 155 kW, ruhende Schauanlage

Aktivitäten: Öffnungszeiten: dienstags bis freitags von 10.00 bis 13.00 Uhr, samstags und sonntags von 12.00 bis 17.00 Uhr

311. Grunder Mühle

Standort: Grunder Mühle 1, 51381 Leverkusen

Kontaktperson: Ernst-Peter Esser, Grunder Mühle 1, 51381 Leverkusen, Tel.: 02171/31343

Beschreibung: Die Grunder Mühle ist ein Ensemble aus Fachwerk-Mühlengebäude, Stauteich, Wehranlage und Mühlengraben. Erhalten sind ein Mahlwerk und weitere Bestandteile der technischen Ausstattung sowie der Mühlenteich und Teile des Wasserrades.

Aktivitäten:

Stadt Oberhausen

25. Brahmsche Mühle

Standort: Kurfürstenstraße, 46147 Oberhausen-Holten

Kontaktperson:

Beschreibung:

Aktivitäten:

26. Baumeister Mühle

Standort: Homberger Straße 11, 46149 Oberhausen-Buschhausen

Kontaktperson: Angelika und Hermann Baumeister, Homberger Straße 11, 46149 Oberhausen, Tel.: 0208/653657, Fax: 0208/657174

Beschreibung: konische Holländerwindmühle mit Unterbau, Segelflügel, Steert, windgängig, 1 Mahlgang mahlfähig, funktionsfähige Mühle

Aktivitäten: Öffnungszeiten: montags bis samstags von 17.30 bis 22.00 Uhr, sonntags von 11.30 bis 14.00 Uhr und 17.30 bis 22.00 Uhr, dienstags Ruhetag Führungen von Gruppen nach Vereinbarung unter Tel.: 0208/657074 Im historischen Sacklager multifunktionaler Veranstaltungsraum für 100 Personen.

Stadt Remscheid

130. Grimmshammer (Leyerhammer)

Standort: Ronsdorfer Straße, 42855 Remscheid

Kontaktperson:

Beschreibung:

Aktivitäten: Besichtigung für Schulklassen auf Anfrage unter Tel.: 02191/435135

131. Steffenshammer

Standort: 42855 Remscheid-Clemenshammer

Kontaktperson:

Beschreibung: Außenstelle des Deutschen Werkzeugmuseums

Aktivitäten: Museum mit Vorführung, Öffnungszeiten auf Anfrage unter Tel.: 02191/162519

Stadt Solingen

134. Haasenmühle

Standort: Haasenmühle, 42699 Solingen

Kontaktperson:

Beschreibung:

Aktivitäten:

135. Wipperkotten

Standort: Wipperkotten, 42699 Solingen

Kontaktperson: Tel.: 0212/811220

Beschreibung: Schleifkotten, in Betrieb

Aktivitäten: Öffnungszeiten: montags bis freitags von 10.00 bis 12.00 und von 14.00 bis 16.30 Uhr
April bis Oktober: jeden 1. und 3. Sonntag im Monat

136. Balkhauser Kotten

Standort: Balkhauser Kotten, 42659 Solingen

Kontaktperson: Tel.: 0212/45236

Beschreibung: Museum

Aktivitäten: Öffnungszeiten: dienstags bis sonntags von 10.00 bis 17.00 Uhr

Stadt Wuppertal

115. Kornmühle

Standort: Warndtstraße, 42285 Wuppertal

Kontaktperson: Tel.: 0202/82626

Beschreibung: Mahlwerk und Wasserrad in Gaststätte integriert

Aktivitäten:

132. Kaltenbacher Kotten

Standort: Kaltenbacher Kotten, 42349 Wuppertal-Cronenberg

Kontaktperson:

Beschreibung: Knie-Nass-Schleiferei in Betrieb

Aktivitäten: Öffnungszeiten für Besucher auf Anfrage unter Tel.: 0202/476129

Städteregion Aachen

166. Historische Senfmühle Monschau

Standort: Laufenstraße 118, 52156 Monschau

Kontaktperson: Ruth Breuer, Laufenstraße 118, 52156 Monschau, Tel.: 02472/2245, Fax:
02472/5999, www.senfmuehle.de

Beschreibung: Wassermühle von 1882, funktionsfähig, gut erhalten, 2 Mahlstationen, 1
Einmischbottich, E-Motor, Transmission voll funktionsfähig, Herstellung von 19 verschiedenen Sorten
Senf

Aktivitäten: Öffnungszeiten: montags bis freitags von 8.00 bis 18.00 Uhr, samstags von 9.00 bis
16.00 Uhr, sonntags von 10.00 bis 18.00 Uhr