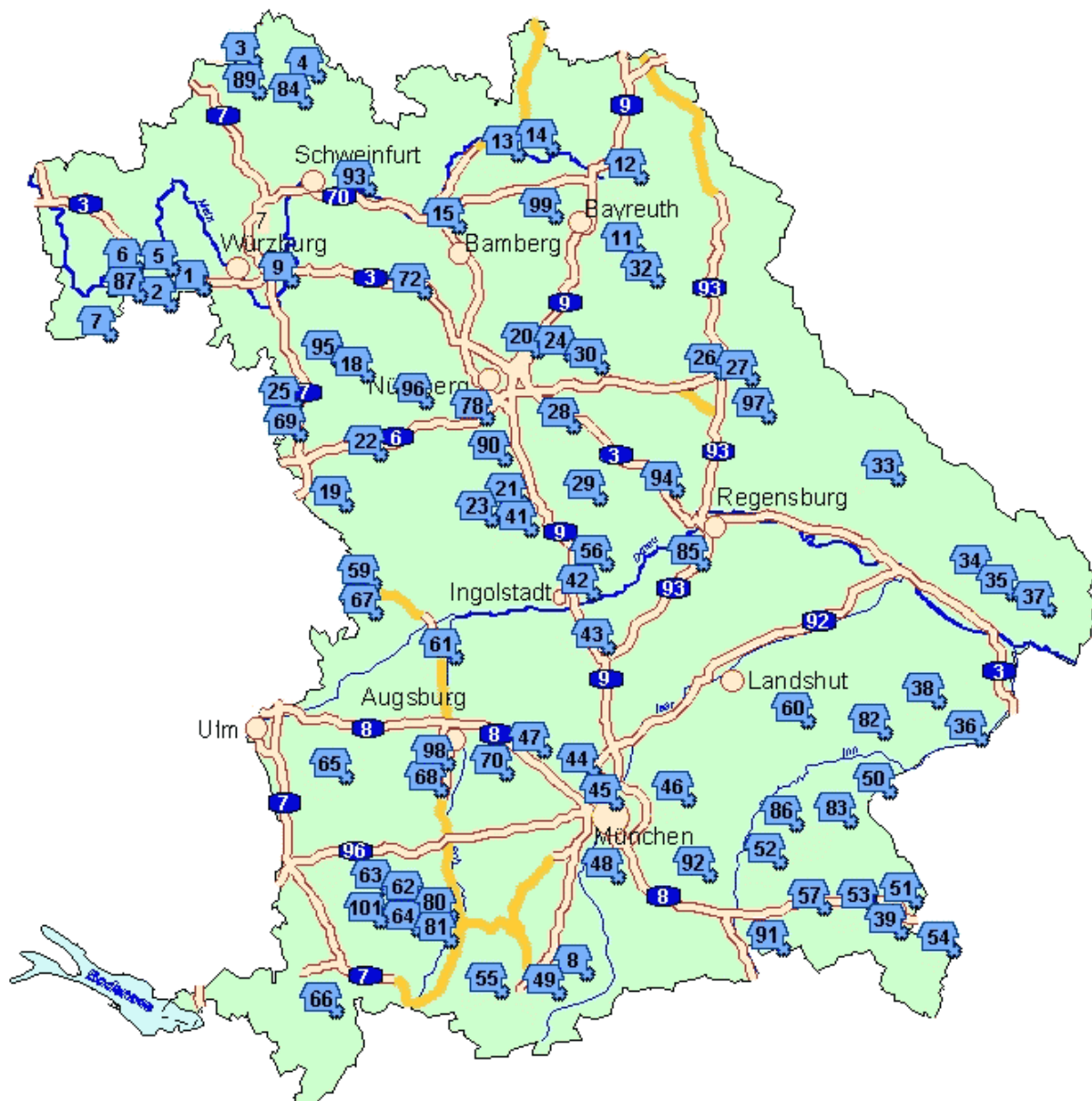




Mühlenstandorte in Bayern



	Zeichenerklärung		Paltrockmühle		Bockwindmühle
	Kokermühle		Scheunmühle		Roßmühle
	Holländer Windmühle		Windkraftanlage		Radwindmühle
	Großmühle		Schiffmühle		Wassermühle
	Motormühle		Wasser/Windmühle		

Aichach Friedberg

70. Plankmühle

Standort: Planmühle 1, 86511 Schmiechen

Kontaktperson: Hannelore Neubert-Klaus, Sebastian Klaus

Beschreibung: Entkernte und zum Seminarzentrum umgebaute Mühle, 12. Jahrhundert ersterwähnt, 2006 stillgelegt, Nordfassade erhalten. Kaplannturbine zur Energieversorgung.

Aktivitäten: Seminare

Altötting

50. Bremstalmühle

Standort: Bremstalmühle 37, 84508 Burgkirchen/Obb. - Unterberg

Kontaktperson: Manfred Scheuermann, 84508 Burgkirchen, Tel. 08679 / 6419 - Fax 08679/6803

Beschreibung: Bremstalmühle - ein Familienbesitz, der 1381 erstmals erwähnt wurde, 1985

Mühlengebäude neu erstellt, kombinierte Weizen- u. Roggenmühle, seit 1990

Biolandvertragsverarbeiter. Seit 2000 in keinem Bio-Verband mehr, sondern frei öko-kontrolliert

Aktivitäten: keine

Amberg-Sulzbach

30. Oedmühle

Standort: Am Weinberg 2, 91249 Oed/Weigendorf

Kontaktperson: Gabriele Leonie Bräutigam, Am Weinberg 2, 91249 Oed/Weigendorf, Tel. 09154-91480 oder -914829

Beschreibung: komplett erhaltene Kunstmühle (5-geschossig) von 1929, barocker Satteldachbau, Denkmalschutz

Aktivitäten: Museum, Besichtigung auf Anfrage, Vermietung für Feiern/Betriebsausflüge, Kräuterführungen, Ferienwohnung.

Ansbach

19. Hausertsmühle

Standort: Hausertsmühle 29, 91550 Dinkelsbühl

Kontaktperson: Karl-Heinz Baumann, Hausertsmühle 29, 91550 Dinkelsbühl, Tel. 09851/2701 - Fax

09851/4735

Beschreibung: Weizen- und Roggenmühle, Familienbetrieb, Herstellung von Mehl und Vollkornprodukten, Naturkost-Vollsortiment im Mühlenladen

Aktivitäten: Besichtigung nach Voranmeldung, Mühlenladen Mo-Fr 8-18 Uhr, Sa 8-13 Uhr.

22. Steinbacher Mühle GmbH

Standort: Am Mühlbach 2, 91623 Sachsen/Steinbach

Kontaktperson: Frau Gollisch, Tel. 0981/5799, Fax 0981/14987

Beschreibung: Weizen-, Roggen- und Dinkelmühle, traditioneller Familienbetrieb, Nutzung der Wasserkraft, Mühlenladen.

Aktivitäten: Mühlenladen Mo-Fr. 7-16 Uhr, Sa 7-12 Uhr, Besichtigung auf Anfrage.

69. Mühlenwanderweg Rothenburg o. d. Tauber

Standort: Rothenburg o. d. Tauber; Taubertal

Kontaktperson: Lothar Schmidt, Tel 09861 8739670, Mobil 0160-95929644

Beschreibung: Wanderweg mit Mühlen und -überresten: Steinmühle - Wasserrad u. Technik, Mühlengebäude, Triebwerksraum; Herrnmühle - Wasserrad zur Stromerzeugung; Lukas-Rödermühle - Wasserrad zur Stromerzeugung, Eselstreppe; Fuchsmühle - restauriertes Wasserrad, Stromerzeugung, Walzenboden; Langenmühle - Stromerzeugung mit Turbine; Obermühle Bettenfeld - Mahlraum mit nicht betriebsfähigen mittelalterlichen Mahlgängen; Rossmühle (Jugendherberge) - archäologische Reste; Bronnenmühle - Pumpwerk zur Wasserversorgung. Welche Mühlen geöffnet sind bitte der Aktivitätenliste entnehmen.

Aktivitäten: keine

Augsburg

61. Klostermühlenmuseum Thierhaupten

Standort: Franzengasse 21, 86672 Thierhaupten

Kontaktperson: Claudia Drachsler

Beschreibung: Ehemalige Klostermühle mit Wasserrad (ø 4,2m) bis 1959 als Getreidemühle in Betrieb, seit 1997 Mühlenmuseum. Abteilung Getreidemühle mit Steinmahlgang, Beutelkasten und Walzenstühlen, Getreidereinigungsmaschinen, Plansichter; Abteilung Papiermühle mit nachgeb. Hadernstampfwerk, Schöpfbütte; Abteilung Ölmühle mit nachgeb. Ölstampfe, Keilpresse; Modell einer Sägemühle

Aktivitäten: Museum, Öffnungszeiten: Di+Do 9-14 Uhr, Mi+Fr+So+Feiertage 14-17 Uhr, Voranmeldung für Gruppen erwünscht, Besichtigung nach Vereinbarung.

68. Mittlere Mühle

Standort: Römerstr. 53, 86399 Bobingen

Kontaktperson: Kulturamtsleiter Reinhold Lenski, 08234/800232

Beschreibung: Urkundl. Erwähnung 1427, u.a. in Klosterbesitz. Technik nach Jahrhundertwende, Francis-Turbine 13 kW, 4 Walzenstühle, denkmalwürdiger Bau mit Mühleninsel. 1907 Neu-/umbau, 1997 saniert, Fertigstellung als Kultur- u. Kommunikationszentrum und tech. Denkmal 2004.

Aktivitäten: Kulturzentrum, Museum, Sonderausstellungen, auf Anfrage, Vermietung an Gäste.

Bad Tölz - Wolfratshausen

48. Angermühle Egling

Standort: Angermühle 1, 82544 Egling

Kontaktperson: Franz Schölderle, Angermühle 1, 82544 Egling, Tel./FAX: 08176/7116

Beschreibung: Lohn- und Handelmühle; Wassermühle mit oberschlächtigem Wasserrad (Ø 3m), voll funktionsfähig, mit einem Mahlgang, 2 Walzenstühlen, 1 Sieb, Holzbackofen, 1 Dieselmotor Bj. 1947

Aktivitäten: Besichtigung auf Anfrage, Wasserradbesichtigung, Mühlenladen 8-19 Uhr.

Bamberg

15. Reubelsmühle

Standort: Fischergasse 16, 96103 Hallstadt

Kontaktperson: Stefan Dauerlein, Fischergasse 16, 96103 Hallstadt, Tel. 0951/71595

Beschreibung: 3-t-Getreidemühle, 4 Walzenstühle mit Wasserantrieb durch Francis-Turbine, Herstellung von Weizen und Roggenmehlen; urkundliche Erwähnung aus dem 11. Jahrhundert, traditioneller Familienbetrieb

Aktivitäten: Mühlenladen Mo-Fr. 8-12.30 und 13.30-18 Uhr, Sa 8-13 Uhr.

Bayreuth

11. Freilichtmuseum Scherzenmühle

Standort: In der Au, 95466 Weidenberg

Kontaktperson: Horst u. Ruth Ruhl, Tel. 09278 / 1301

Beschreibung: Altdeutsche Mühle mit 2 oberschlächtigen Wasserrädern, 2 funktionsfähigen Mahlgängen, Beutelkasten. Mühle mit landwirtschaftlichen Anwesen; Kunstmühlenausstellung

Aktivitäten: Museum geöffnet Di, Do, Sa, So 14-16 Uhr. Gruppenführungen ab 15 Pers. bzw. Schulklassen nach Vereinbarung.

Berchtesgadener Land

51. Surmühle

Standort: Surmühle 5, 83317 Teisendorf

Kontaktperson: Philipp Strohmaier jun. Surmühle 5, 83317 Teisendorf, Tel. 08666 / 255 - Fax 08666/7466

Beschreibung: Kombinierte Weizen- und Roggenmühle mit einer Leistung von 20 t/d mit eigener Wasserkraft (2 liegende Francisturbinen). Seit 1812 im Familienbesitz. Naturkostladen, Landhandel

Aktivitäten: keine

54. Kugelmühle

Standort: Kugelmühlweg 18, 83487 Marktschellenberg / Berchtesgaden

Kontaktperson: Friedrich Anfang, Tel. 08650 / 461 - Fax 08650/416

Beschreibung: Seit 1683 Kugelherstellung aus Würfeln Untersberger Marmors ehem. als Ballast für Segelschiffe bis nach Indien. Schleifstein (unten) und Buchenholz-Drehscheibe (oben) schleifen Kugeln in 2-8 Tagen, täglich in Betrieb.

Aktivitäten: Besichtigung ganztags April bis Ende Oktober, Ausstellung versch. Kugeln, Gaststätte, Verkaufskiosk, 9-21 Uhr, kein Ruhetag.

Dachau

44. Würmmühle

Standort: Simon Kraus GmbH, Würmmühle 1, 85221 Dachau (Ost)

Kontaktperson: Ludwig Kraus jun., Tel. 08131/15546 - Fax 08131/20595

Beschreibung: Wassermühle an der Würm mit Turbine, Standort seit über 1000 Jahren, Herstellung von Weizen-, Roggen- und Dinkelmehlen, 2 Systeme

Aktivitäten: Mühlenladen Mo-Fr 8-17 Uhr, Besichtigung nach Voranmeldung

Dillingen/Donau

73. Lohmühle Wittislingen

Standort: Zöschlingsweiler Str. 22a, Wittislingen

Kontaktperson: Dr. Frank Single

Beschreibung: Unterschlächtiges Wasserrad aus Holz mit originalem Wellbaum 1857. Vorgelege kombiniertes Kegel-Stirnradgetriebe

Aktivitäten: Besichtigung nach Vereinbarung

Donauries

67. Bruckmühle

Standort: Bruckmühlweg 3, 86720 Nördlingen-Nähermemmingen

Kontaktperson: Tobias Gerstmeyr, Bruckmühlweg 3, 86720 Nördlingen-Nähermemmingen, Tel. 09081-9416 oder -22030; Fax -22915

Beschreibung: moderne Weizen- und Roggenmühle 50t/d, Getreidesilo, Mühlenlabor usw.

Aktivitäten: Mo-Fr 8-18.30 Uhr; Sa 8-14 Uhr; Mühlenladen

Donau-Ries

59. Klostermühle im Rieser Bauernmuseum

Standort: Klosterhof 8, 86747 Maihingen

Kontaktperson: Dr. Ruth Kilian, Tel. 09087/920717-0, Fax -10

Beschreibung: Klostermühle Maihingen, umgesetzte Ölmühle, museale Ausstattung ca. 1900. Mühlenmuseum beim Rieser Bauernmuseum

Aktivitäten: Besichtigung auf Anfrage

76. Mailänder Mühle

Standort: Egerweg 30, 86753 Möttingen

Kontaktperson: Elisabeth Mailänder

Beschreibung: Produzierende Getreidemühle mit Wasserkraft, 12to, Mühlenladen, Weizen/Dinkel/Roggenvermahlung, eigene Dinkelentspelzung.

Aktivitäten: Mühlenladen

Ebersberg

46. Wolfmühle

Standort: 85661 Forstinning

Kontaktperson: Andreas Löffl, Tel. 08121/3334 - Fax 08121/42580

Beschreibung: 6t elektr. Rückschüttmühle mit kleiner Landwirtschaft, ausschließliche Verarbeitung von Biogetreide, Transmission, Francisturbine, Stationärmotor, Veranstaltungsraum, Bioladen, Gastronomie.

Aktivitäten: Mühlenladen, Gaststätte, Besichtigung auf Anfrage.

Eichstätt

41. Hainmühle Morsbach

Standort: Hainmühle 1, 85135 Titting

Kontaktperson: Michael Schmidt, Tel. 08423/509 - FAX 08423/1496

Beschreibung: Getreidemühle erstmals urkundlich erwähnt 1628, seit 1890 im Familienbesitz. Vermahlen werden: Roggen, Weizen, Dinkel, einzige noch voll betriebene Mehlmühle im Kreis Eichstätt.

Aktivitäten: Mühlenladen

56. Technikmuseum Kratzmühle

Standort: Mühlweg 1, 85125 Kinding-Pfraundorf

Kontaktperson: Peter Nitsche, Lerchenstr. 1, 92339 Beilngries

Beschreibung: Das große Mühlengebäude wurde bis ca. 1960 von der Bundeswehr als Lager genutzt und dient nun dem Kulturhistorischen Verein Beilngries-Kinding als Rahmen für das umfassende Technikmuseum. Turbinenanlage 2011 komplett erneuert mit Stromerzeugung. Alte Turbine im Freien ausgestellt.

Aktivitäten: Museumsbetrieb, je nach Saison Sonderausstellung. Im Ort befindet sich ein Spielzeugmuseum und eine Sammlung mechanischer Musikapparate des selben Vereins.

Erlangen-Höchstadt

72. Lonnerstädter Mühle

Standort: Mühlgasse 39, 91475 Lonnerstadt

Kontaktperson: Paul Bruckmann

Beschreibung: Wassermühle, stillgelegt 1980, komplette Einrichtung u.a. Porzellanstuhl Wegmann, restaurierter Schrotgang. Holzbackofen, oberschlächtiges Wasserrad treibt Generator an, komplett, derzeit nicht funktionsfähig.

Aktivitäten: Besichtigung auf Anfrage möglich.

Freyung-Grafenau

34. Ginghamtinger Mühle

Standort: Ginghamting 10, 94169 Thurmansbang

Kontaktperson: Matthias Weber, Ginghamting 10, 94169 Thurmansbang, Tel. 09907/1001

Beschreibung: Mühle am Ginghamtingerbach (Quellbach Geiße) Gemeinde Thurmansbang. Nachweise bis ins 13. Jh. Zwei oberschlächtige Wasserräder. Denkmalgerechte Sanierung um 1990. Um 1970 wurde die Säge, um 1980 die Mahlmühle stillgelegt, sind jedoch erhalten (nicht funktionsfähig). Die heutigen Gebäude stammen im wesentlichen aus dem 19. Jahrhundert.

Aktivitäten: Besichtigung auf Anfrage

Fürstenfeldbruck

47. Furthmühle Egenhofen

Standort: Furthmühle 1, 82281 Egenhofen

Kontaktperson: Albert Aumüller, Tel. 08134/99191, Fax 08134/99193

Beschreibung: Komplett in Betrieb befindliche historische Wassermühle. Getreidemühleneinrichtung von 1910-1925, heutige Getreidevermahlung mit alten Maschinen elektrisch betrieben, Sägemühle mit Hochgang um 1840, Venezianer-Gatter, Vollgatter von 1904

Aktivitäten: Besichtigung wochentags jederzeit auf Anfrage, Mühlenladen, Museum, Cafe, Brotbacken mit Gruppen, April - Nov. So/Feiertags 13.30 - 18 Uhr

Garmisch-Partenkirchen

49. Freilichtmuseum Glentleiten

Standort: An der Glentleiten 4, 82439 Großweil

Kontaktperson: Jan Borgmann, Tel. 08851/185-0 – FAX: 08851/185-11

Beschreibung: 1. Getreidemühle aus Fischbach, Lkr. Tölz, Mahlgänge, Beutelkasten, oberschlächtiges Wasserrad, Hausstromversorgung. 2. Sägemühle aus Potzmühle Lkr. Rosenheim, mittelschlächtiges Wasserrad, Sägegatter. 3. Wetzsteinmacherei aus Oberammergau, oberschlächtiges Wasserrad. 4. Hofmühle mit Drechslerwerkstatt aus Unterlandtal, Lkr. BGL. 5. Einfirsthof mit Hammerschmiede aus Degerndorf, Lkr. Tölz 6. Tuffsteinsäge mit E-Motor aus Huglfing.

Aktivitäten: Museum, Gaststätte, Josefi bis Martini 9-18 Uhr.

55. Schleifmühle

Standort: Liftweg 2, 82497 Unterammergau

Kontaktperson: Klaus Aurhammer, Dieter Platte, Liftweg 2, 82497 Unterammergau, Tel. 08822/9160 – Fax 08822/916252

Beschreibung: Mühle aus der Unterammergauer Wetzsteinmacherei

Aktivitäten: Gasthof und Museum

Günzburg

65. Hammerschmiede Naichen

Standort: Naichen, 86476 Neuburg / Kammel

Kontaktperson: Frau Dr. Elisabeth Plößl, Tel. 08283/928606 - Fax 08283/928608, od. Volkskundemuseum Oberschönenfeld, Tel. 08238/30010 - Fax 08238/300110

Beschreibung: Voll betriebsfähige Antriebsanlage der Schmiede mit Turbine Baujahr 1889 und Transmission (1922). Modernes Kleinkraftwerk, umweltschonende Stromgewinnung für Museumsbedarf. Ausstellung im neuen Turbinenhaus über Nutzung der Wasserkraft gestern und heute.

Aktivitäten: Museum, Besichtigung auf Anfrage, 1. und 3. Sonntag im Monat Schmiedevorführungen, von Sonntag nach Ostern bis ersten Sonntag im November, 13-17 Uhr.

Hassberge

105. Fahresmühle

Standort: Fahresmühle 37, 97461 Hofheim OT Sulzbach

Kontaktperson: Armin Wunderlich

Beschreibung: Getreidemühle 6 to, gewerblich, Sägewerk mit Möhringer Vollgatter, Einblattgatter ca. 1805, Besäumer usw., Wasser- u. Elektrischer Antrieb. Komplett, funktionsfähig.

Aktivitäten: Besichtigung auf Anfrage, Mühlenladen, Futtermittel, Landhandel, Mo-Fr 8-20 Uhr, Sa 8-14 Uhr.

Ingolstadt

42. Brodmühle

Standort: Brodmühlweg 14 ½ - 85049 Ingolstadt

Kontaktperson: Stefan Schmidt, Tel./Fax: 0841/33319

Beschreibung: Getreidemühle mit unterschlächtigem Wasserrad, funktionsfähig, 3 Walzenstühle, Mahlgang, Plansichter

Aktivitäten: Ausstellung

Kelheim

85. Eiermühle

Standort: Eiermühle 1, 93077 Bad Abbach

Kontaktperson: Elisabeth Gruber, Am Krautfeld 2, 93077 Bad Abbach

Beschreibung: Funktionsfähige 2 to Getreidemühle (Familienbesitz), oberschlächtiges Wasserrad, Turbine, 4 Walzenstühle, Mühlstein.

Aktivitäten: keine

Kitzingen

9. Schaubmühle Lippert

Standort: Alte Obervolkacher Str. 15, 97332 Volkach

Kontaktperson: Familie Lippert, Alte Obervolkacher Str. 15, 97332 Volkach

Beschreibung: komb. Weizen/Roggenmühle 12to, Wasserkraft (Turbine), Mühlenladen

Aktivitäten: Mühlenladen Mo-Fr 8-12 und 13-18 Uhr, Sa 8-14 Uhr

Kulmbach

99. Marktmühle Wonsees

Standort: Taubmannstr. 1, 96197 Wonsees

Kontaktperson: Andreas Mätzold, Tel. 09274-808640

Beschreibung: Ehemalige Getreidemühle, urkundlich ersterwähnt 1619. Baukörper und Nebengebäude (Nutzung als Veranstaltungsraum) von 1730. Technische Ausstattung um 1900 komplett erhalten, mit ausgebauter Ossberger-Turbinenanlage, 3 Walzenstühlen, Gießputzmaschine und Schrotgang. Betrieben bis 1978. Ausgezeichnet mit HYPO Kulturpreis. oberschlächtiges Wasserrad, Durchmesser 2,5 Meter, Leistung 3 kW.

Aktivitäten: keine, Besichtigung nach telefonischer Vereinbarung

100. Mühle im Bay. Bäckereimuseum

Standort: Bayerisches Brauerei- und Bäckereimuseum Kulmbach e.V., Hofer Straße 20, 95326 Kulmbach Tel. 09221 805-14

Kontaktperson: Müllermeister Andreas Ehrhardt, Tel. 09221-706128 Bay. Brauereimuseum, Tel. 09221-80514

Beschreibung: Rückschüttmühle aus den 20er Jahren, in Thurnau aus 4 Stockwerken abgebaut, 6

Jahre eingelagert und nach neu erstellter Planung auf 3 Stockwerken im Museum fachgerecht neu aufgebaut. Reinigung, 2 Walzenstühle, Grießputzmaschine alter Bauart, Plansichter, Mühlenfahrstuhl, Transmissionen, 2 Elektromotoren. Nicht funktionsfähig.

Aktivitäten: Museum geöffnet tägl. außer Montags 10-17 Uhr

Landkreis

40. Schloßmühle Aschach

Standort: Aschach

Kontaktperson: Kein Ansprechpartner

Beschreibung: Neubau nach 1920 anstelle eines Vorgängerbaus vom Ende des 16. Jh. 1960 stillgelegt, nahezu komplette Ausstattung.

Aktivitäten: keine

Landshut

58. Zöttl-Mühle

Standort: Landshuterstr. 71, 84051 Essenbach-Ohu

Kontaktperson: Marc Retzer, Landshuterstr. 71, 84051 Essenbach-Ohu

Beschreibung: Weizenmühle 50 to, Roggenmühle 25 to, Francisturbinen, Mühlenladen

Aktivitäten: Mühlenladen Mo-Fr 8-17 Uhr, Sa 8-12 Uhr

60. Balk-Mühle

Standort: Veldener Str. 10, 84137 Vilsbiburg

Kontaktperson: Franz Balk, Veldener Str. 10, 84137 Vilsbiburg

Beschreibung: Wassermühle seit 700 Jahren, 175 Jahre in Familienbesitz, ehemals Wasserräder und Dampfmaschine, jetzt 2 Wasserturbinen. Vollautomatische komb. Weizen/Roggenmühle, Mühlenladen.

Aktivitäten: Mühlenladen Mo-Fr 8-18 Uhr, Sa 8-14 Uhr. Museumsbesuch nach Vereinbarung.

Lichtenfels

13. Bauermühle

Standort: Mühle 16, 96757 Redwitz/Mannsgreuth

Kontaktperson: Cristian Bauer, Mühle 16, 96757 Redwitz/Mannsgreuth, Tel. 09264/1095 – FAX: 09264/1096

Beschreibung: Weizen- und Roggengetreidemühle, Wasserkraftanlage zur Stromerzeugung

Aktivitäten: Keine

14. Klostermühle Serkendorf

Standort: Am Mühlweg 1, Serkendorf, 96231 Bad Staffelstein

Kontaktperson: Stefan Dinkel, Am Mühlweg 1, 96231 Serkendorf

Beschreibung: 1 t Getreidemühle mit 2 Walzenstühlen, 1 Ossberger Wasserturbine, Landbäckerei, Landwirtschaftlicher Betrieb

Aktivitäten: Besichtigung nach Voranmeldung, Gruppen mögl., Bäckerei, Verkauf, Mühlenstübchen-Cafe

17. Trockenmühle

Standort: 96250 Klenkheim

Kontaktperson: Günter Gunzelmann

Beschreibung: produzierende Getreidemühle, Verarbeitung von Roggen, Weizen und Dinkel

Aktivitäten: keine

Main-Spessart

2. Museum Papiermühle Homburg

Standort: Gartenstr. 11, 97855 Triefenstein/Homburg

Kontaktperson: Johannes Follmer, Gartenstr. 11, 97855 Triefenstein/Homburg, Tel. + Fax 09395/99222

Beschreibung: Technisches Industriemuseum mit heutiger handwerklicher Papierherstellung, komplette Technik vorhanden. Wasserrad überschlächtig mit 8 m Durchmesser.

Aktivitäten: Museum geöffnet vom 1. Mai bis 31. Oktober, Di-Fr: 10-12 und 14-16 Uhr, Sa/So: 10-12 und 14-17 Uhr.

5. Lebe Gesund Steinmühlen GmbH

Standort: Max-Braun-Str.4, 97828 Marktheidenfeld Altfeld / Gewerbegebiet

Kontaktperson: Andreas Kühling, Tel. 09391/504282 - FAX 09391/504274

Beschreibung: täglich Verarbeitung von Getreide aus eigenem ökologischen Landbau; Steinmüllerei bis 24 t; Roggen-, Weizen- und Dinkelmehle; 3 Steinmahlgänge 1,6 m groß; Plansichter; Grießputzmaschine; Bäckerei: Herstellung von Natursauerteig-Brotten im Steinofen.

Aktivitäten: Führungen und Besichtigungen der Anlagen mit Filmvortrag jeden Mittwoch und Freitag um 14 Uhr.

10. Roßmühle

Standort: Untere Spitalgasse, 97753 Karlstadt

Kontaktperson: Georg Büttner, Untere Spitalgasse, 97753 Karlstadt

Beschreibung: Rekonstruktion einer Göpelmühle der Stadt Karlstadt, die etwa von 1500-1700 die Bevölkerung in Notzeiten mit Mahlerzeugnissen versorgte.

Aktivitäten: Back- und Mühlenfest am So. 17. Juni 2007

31. Kupfermühle

Standort: Partensteiner Str. 30, 97816 Lohr am Main

Kontaktperson: Keine Angaben

Beschreibung: Alte Mahlmühle mit mittelschlächtigem Wasserrad und einer neuen 15 kW-Generator-Anlage

Aktivitäten: keine

Miltenberg

6. Getreidemühle Knecht KG

Standort: Mühlestraße, 63785 Obernburg-Eisenbach

Kontaktperson: Josef Knecht, Telefon: 06022/31200, Fax: 06022/38276

Beschreibung: Älteste Demeter Mühle Deutschlands 40 t/h Rg/Wz/Dinkel, Bioland und Naturland Vertragsmühle, gegr. 1854, urkundlich ersterwähnt 1274, modernisierte Wasserkraftanlage mit Turbine

Aktivitäten: Mühlenladen, 725-Jahr-Feier Eisenbach am 3./4.07.2010 mit geöffneter Mühle und Programm.

7. Ballmann-Mühle - Obere Mühle

Standort: Mühlrain 40, 63916 Amorbach

Kontaktperson: Willi Ballmann, Mühlrain 40, 63916 Amorbach, Tel. 09373-4213

Beschreibung: Ehemalige Wassermühle seit 1984 außer Betrieb, Ersterwähnung um 1400.

Aktivitäten: Besichtigung auf Anfrage

77. Ottenmühle

Standort: August Vollhardt Söhne, Ottenmühle, 63928 Eichenbühl

Kontaktperson: Jochen Vollhardt, Tel. 09378/221

Beschreibung: Wassermühle mit Turbine, seit 1852 Familienbesitz. Roggen-, Weizen-, Dinkelvermahlung, Grünkern. Bioland-Vertragsmühle.

Aktivitäten: Mühlenladen

87. Müllerei Obernburg

Standort: An der Wehrinsel 3, 63785 Obernburg-Eisenbach

Kontaktperson: Frau Alexander

Beschreibung: Wassermühle, stillgelegt 1995, erbaut 1862, Denkmalschutz, heute "Event- und Erlebnisgastronomie".

Aktivitäten: Gaststätte, Besichtigung auf Anfrage möglich, im Sommer (Mai-Sept) täglich geöffnet.

München

45. Hofbräuhaus Kunstmühle

Standort: Neuturmstr. 3, 80331 München

Kontaktperson: Stefan Blum, Tel. 089 / 294222 - FAX 089/2904828

Beschreibung: Historische Weizenmühle (17. Jh.) im Herzen der Stadt München, Technik: 1.Hälfte des 20.Jhd.

Aktivitäten: Keine

Neuburg-Schrobenhausen

71. Grasmühle

Standort: Grasmühle 2, 86666 Burgheim

Kontaktperson: Manfred Schuhmann, Tel. 08441-2931, Bistumerweg 35, 85276 Pfaffenhofen

Beschreibung: Wassermühle, stillgelegt, komplett, funktionsfähig, Wasserantrieb, gelegen in der Flußlandschaft der kleinen Paar.

Aktivitäten: Besichtigung auf Anfrage

Neumarkt in der Oberpfalz

28. Bocksmühle

Standort: Irleshof 3, 92348 Berg

Kontaktperson: Peter Hirschmann, Tel. 09189/252 - Fax: 09189/9198

Beschreibung: Letzte Mühle im Landkreis Neumarkt/Opf, im Familienbesitz seit 1898, Leistung ca. 15 t/d Mühlenladen

Aktivitäten: Mühlenladen Mo-Fr 10-18 Uhr, Sa 10-14 Uhr

29. Altmühltaler Mühlenmuseum

Standort: Hauptstr. 51, 92345 Dietfurt a.d. Altmühl

Kontaktperson: Rudi Rengnath, Hauptstr. 51, 92345 Dietfurt a.d. Altmühl, Tel. 08464/209 - Fax 08464/9206

Beschreibung: 1467 erste urkundliche Erwähnung. Technischer Stand vor 2. Weltkrieg. Antrieb erfolgt mit 50 PS Francisturbine und 53 Lederriemen

Aktivitäten: Mühlenmuseum, stehende Mühle 8-20 Uhr ganzjährig, Führungen bei laufender Mühle um 10, 14, 16 Uhr; Voranmeldung erwünscht für Gruppen; Dauerausstellung, nebenan hist. Gasthof Stirzer

94. Klostermühle Gnadenberg

Standort: Gnadenberg

Kontaktperson: Leodegar Spitz, Gartenstr. 17, 92348 Berg; Tel. 09189-9457, Fax 09189-9556

Beschreibung: Getreidemühle, Wasserrad, stillgelegt, komplett. Museum und Gaststätte.

Aktivitäten: Gaststätte und Museum, Besichtigung auf Anfrage möglich, Musikveranstaltungen wochenends.

Neustadt a.d. Aisch

18. Fränkisches Freilandmuseum Bad Windsheim

Standort: Eisweiherweg 1, 91438 Bad Windsheim

Kontaktperson: Ute Rauschenbach, Tel. 09841/6680-0 - Fax 09841/6680-99

Beschreibung: 1. Getreidemühle aus Unterschlaubach (1576) mit zwei oberschlächtigen Wasserrädern, zwei funktionsfähig eingerichtete Gänge (Schrot- und Mahlgang). Hölzerne Bied und Beutelkasten. 2. Ölmühle aus Königshofen (1810), zwei unterschlächtige Wasserräder, Kollergang und Keilpresse. Umfangreiche Sonderausstellung über das „Mühlenwesen in Franken“. Die Mühlen sind restauriert, komplett und funktionsfähig.

Aktivitäten: Museum, nach Voranmeldung Sonder-Mühlenführung möglich. Gaststätten. Saison Mitte März bis Mitte Oktober geöffnet Di-So von 9-18 Uhr, Winter abweichend.

Neustadt a.d. Waldnaab

97. Gailertsreuther Mühle

Standort: Gailertsreuth 5, 92685 Floss

Kontaktperson: G. Meierhofer, Tel. 09603-353

Beschreibung: produzierende Demeter-Mühle mit Dinkelentspelzung, seit 1612 Familienbesitz, Technik und Gebäude erneuert 2007. Mahlleistung 8 t/d

Aktivitäten: Besichtigung nach Voranmeldung, Mühlenladen.

Neustadt/Aisch

95. Dorfmühle Pfaffenhofen

Standort: Pfaffenhofen 13, 91593 Burgbernheim

Kontaktperson: Thomas Schmiedeke, Tel. 09847-985792

Beschreibung: Wassermühle, rekonstruiert, zwei Mahlgänge über liegendes Getriebe von oberflächlichem Wasserrad angetrieben.

Aktivitäten: Museumsbesichtigung nach Vereinbarung

96. Sterpersdorfer Mühle

Standort: 91315 Höchstadt/Aisch, OT Sterpersdorf

Kontaktperson: Dr. Jürgen Rabe

Beschreibung: Hofensemble bestehend aus ehemaliger Getreidemühle mit Wasserrad und Nebengebäuden

Aktivitäten: Besichtigung nach telefonischer Absprache; Örtlichkeit für Ausstellungen und Veranstaltungen

Nürnberger Land

20. Industriemuseum Lauf

Standort: Sichartstr. 5 – 25, 91207 Lauf a.d. Pegnitz

Kontaktperson: Dr. Renate Kubli, Tel. 09123 / 9903-0 Fax 09123/990313

Beschreibung: Getreidemühle mit unterschlächtigem Zuppinger-Rad, Steinschrotgang, Walzenstuhl, Reinigungs- und Sichtmaschinen, Müllerkammer; Elektrizitätserzeugung, Hammerschmiede, Fabriken, historische Wohnungen.

Aktivitäten: Öffnungszeiten Apr.-Nov.: Mittwoch-Sonntag: 11-17 Uhr. Das Museum zeigt Leben und Arbeiten städt. Handwerker u. Arbeiter v. 1900-1970

24. Museum Reichelsche Schleifmühle

Standort: Höllgasse, 91207 Lauf a.d. Pegnitz

Kontaktperson: Baldur Strobel, Blütenweg 1, 91207 Lauf, Tel. 09123/5423

Beschreibung: Stahlwarenschleiferei 1551-1988, Insel auf der Pegnitz, unterschlächtiges Wasserrad, jetzt Museum der Altstadtfreunde Lauf, komplett, restauriert, funktionsfähig, Schleifvorführungen.

Aktivitäten: Museum, März-Okt. 1. und 3. Sa im Monat 14-16 Uhr, Besichtigung auch nach Vereinbarung

Oberallgäu

66. Pfeiffermühle

Standort: 87497 Wertach OT Pfeiffermühle, Pfeiffermühle 1

Kontaktperson: Günter Stangl, Pfeiffermühle 1, 87497 Wertach Telefon 08365-703540, Fax:08365-703543

Beschreibung: Wasserkraft mit 550-jährige Vergangenheit und durchweg katasterrechtliche Eigenschaft, in früheren Jahrhunderten Getreidemühle, ab dem 19. Jahrhundert hauptsächlich als Sägemühle genutzt.

Aktivitäten: Besichtigung auf Anfrage, regelmäßige Themenwanderungen, siehe Homepage

Ostallgäu

98. Kunstmühle Schmid

Standort: Rathausplatz 13, 86807 Buchloe

Kontaktperson: Anton Schmid

Beschreibung: kleine produzierende Getreidemühle mit getrennten Weizen- und Roggensystemen

Aktivitäten: normaler Betrieb

101. Schloßmühle Liebenthann

Standort: Liebenthann, 87634 Obergünzburg; an der östlichen Günz

Kontaktperson: Herr Haid, Tel. 08372-980263,

Beschreibung: Mühlenensemble, Mahlmühle erbaut 1698, Mahlbetrieb bis 1916, Sägemühle (betriebsbereit), Francis-Turbine zur Stromerzeugung, historische Stadel, alle Gebäude Denkmalschutz, in barocker Fassung restauriert, Ausflugslokal im historischen Stadel.

Aktivitäten: Ausflugslokal

Passau

35. Museumsdorf Bayerischer Wald

Standort: Herrenstr. 11, 94104 Tittling

Kontaktperson: Christina Hörtl

Beschreibung: Museumsdorf mit vielen Gebäuden, darunter Hammerschmiede, Höllmühle, Kappelhofmühle u.a., mit Wasserzuführung vollständig wieder aufgebaut, vollständige technische Ausstattung von damals.

Aktivitäten: Museumsdorf und Gaststätte 3.4. - 4.11. tägl. 9-17 Uhr

36. Museum Alte Mühle Tutting

Standort: Dorfstr. 19, 94148 Kirchham

Kontaktperson: Franz Mühdorfer, Tel. 08533/9648-0 - FAX 08533/9648-25

Beschreibung: Getreidemühle und Sägewerk mit Wasserrad in Tutting. Anfänge um 1300, Gebäudebestand frühes 19 Jh. Im 20.Jh. Getreidemühle und Sägewerk laufend modernisiert. Der Betrieb wurde 1988 eingestellt. Komplett ausgestattet, funktionsfähig, mit Turbinenantrieb, Müllerei- und Sägewerksmaschinen, Arbeitsgeräten

Aktivitäten: Besichtigung von Ostern bis Oktober Freitag und Samstag von 14 bis 17 Uhr. Gaststätte, Museum.

37. Grafmühle

Standort: Grafmühle 1, 94136 Thyrnau

Kontaktperson: Josef Bauer, Tel. 08501 / 269

Beschreibung: Kleine 1,5 to Wassermühle mit angeschlossener Holzofenbäckerei. Erstmals erwähnt um das Jahr 1100 dürfte die Grafmühle eine der ältesten noch gewerblich tätigen Mühlen sein. In dem 1929 erbauten Holzofen wird heute noch jeden Tag Brot gebacken. Rückschüttmühle, Dinkelschälanlage, Direktvermarktung.

Aktivitäten: Mühlenbäckerei (Holzofenbrot), Mühlenladen, teils Wochenmarkt, geöffnet Di-Fr 6-12 u. 14-18 Uhr, Sa 6-13 Uhr; Besichtigung auf Anfrage

74. Kienzlmühle

Standort: Donauwetzdorf, 94136 Thyrnau

Kontaktperson: Dr. Dr. Michael Holschbach

Beschreibung: 1 to.-Rückschüttmühle mit historischem Mahlgang, 2 Walzenstühlen und

oberschlächtigem Wasserrad
Aktivitäten: Führungen nach Vereinbarung

107. Turbinenbaufirma

Standort: Marktplatz 20, 94094 Rothalmünster

Kontaktperson: Thomas Saretzki

Beschreibung: keine

Aktivitäten: Nachhaltiger Turbinenbau

Pfaffenhofen/Ilm

43. Kunstmühle Hofmeir

Standort: Hauptstr. 1, 85296 Fahlenbach

Kontaktperson: Hans Hofmeir, Hauptstr. 1, 85296 Fahlenbach, Tel. 08442/8823 - Fax: 08442/7723

Beschreibung: Kunstmühle, Verarbeitung von Weizen, Roggen und Dinkel, Mühlenladen mit reichhaltigem Angebot an Mehl und Naturkost; Francis-Wasserturbine und Wasserrad, Eigenstromversorgung mittels Blockheizkraftwerk

Aktivitäten: Mühlenladen Mo-Fr 8-12 u 13-17 Uhr

Regen

33. Geiger-Mühle

Standort: Wittelsbacherstr. 1, 93471 Arnbruck

Kontaktperson: Hermann Brandl, Gemeindezentrum 1, 93471 Arnbruck; Tel. 09945/9410-0, FAX 09945/941033

Beschreibung: Ehemalige Roggenmühle mit Sägewerk. Technische Ausstattung der 1950er Jahre. 1994 – 1996 im Rahmen der Dorferneuerung behutsam saniert; noch funktionsfähig. Ständige Ausstellung zur Geschichte der Müllerei

Aktivitäten: Montags im Rahmen einer Ortsführung zu besichtigen, Voranmeldung unter 09945/9410-16

Rhön-Grabfeld

3. Fränkisches Freilandmuseum Fladungen

Standort: Bahnhofstr. 19, 97650 Fladungen

Kontaktperson: Dr. Sabine Fechter

Beschreibung: Getreidemühle: mit Müllerwohnung, erbaut 1802; Vorgängerbau 1568, mittelschlächtiges Wasserrad (restaur.), 2 Schrotgänge, Getriebe und Schrotgänge aus Mußmächermühle in Stockheim. Um 1920 gebaut von Mühlenbauer Nenninger, Saal a.d. Saale.

Ölmühle: Eingeschossiges Mühlengebäude aus Wiesthal ohne Wohnräume, erbaut 1833, unterschlächtiges Wasserrad, Kollergang, Keilpresse. Einrichtung aus der Erbauerzeit.

Aktivitäten: Museum, Gaststätte.

4. Herrnmühle

Standort: Herrnmühle 1, 97618 Hollstadt

Kontaktperson: Arno Ress, Herrnmühle 1, 97618 Hollstadt, Tel. 09773/262 - Fax: 09773/989172

Beschreibung: Seit 1287 urkundlich erwähnt. Ferienwohnungen mit Mühlenelementen in der

ehemaligen Klostermühle. Gebäude von 1751 im Familienbesitz seit über 150 Jahren. Mühlenbetrieb bis in die 70er Jahre, Renovierung von 1999-2002, Mühlenhofladen, Mahlsteingang betriebsbereit, 3 kleine Francisturbinen für Sägewerk und Stromerzeugung

Aktivitäten: Mühlenhofladen Mo-Fr 14-19 Uhr, Wasserkraftbetriebenes Sägewerk, Landwirtschaft, Holzhackschnitzelheizung

84. Untere Mühle Stockheim

Standort: An der Streu 34, 97640 Stockheim

Kontaktperson: Michael Sauer

Beschreibung: Mühle erbaut 1829, über drei Stockwerke, unterschlächtiges Wasserrad

Aktivitäten: Besichtigung auf Anfrage

Rosenheim

52. Bauernhausmuseum Amerang

Standort: Hopfgarten 2, 83123 Amerang

Kontaktperson: Dr. Claudia Richartz, Tel. 08075-9150917

Beschreibung: Zwei Mühlen. Furthmühle: ehem. Getreidemühle aus Rudelzhausen, urkundl. ersterwähnt 14. Jahrhundert. Gebäude 19. Jahrhundert, Turbine, 3 Walzenstühle, Reinigung, 1940, nicht funktionsfähig. Ausstellung „Vom Korn zum Mehl“ Sägemühle aus Waldhausen, Lkr. Traunstein.

Aktivitäten: Bauernhausmuseum, Di-So (Mo nur feiertags) 9-18 Uhr

75. Wachinger Mühle

Standort: Winkl 20, 83115 Neubeuern

Kontaktperson: Georg Wachinger

Beschreibung: Urkundliche Erwähnung 1477, in Besitz und erweitert 1936 durch Georg Wachinger, Francisturbine von 1936.

Aktivitäten: Mühlenladen Di-Fr 8-17 Uhr, Sa 8-12 Uhr, Besichtigung nach Vereinbarung

86. Wegmühle

Standort: Wegmühle 2, 83547 Babensheim

Kontaktperson: Robert Eckerl

Beschreibung: Getreidemühle mit oberschlächtigem Wasserrad, Schwarzgang, Beutelkasten, 2 Walzenstühle, Plansichter, Ausstattung 1900-1940

Aktivitäten: Mühlenladen, Besichtigung auf Anfrage

91. Nußdorfer Mühlenweg

Standort: am Mühlbach in 83131 Nussdorf

Kontaktperson: Michaela Firmkäs, Tel. 08034-7147

Beschreibung: Freiluftausstellung eines Wasserkanals, 2km lang mit Gips-, Getreide-, Loh-, Öl- und Dreschmühlen, Sägewerken und Schmieden, Wasserräder und Turbinen, Elektrizitätsgewinnung

Aktivitäten: Geschichtspfad, Mai-Okt. jeden 1. und 3. Donnerstag 13:30 Führung ab Gemeindeamt, für Gruppen nach Vereinbarung

92. Wagenstaller-Mühle

Standort: Obermühle 49, 83083 Riedening

Kontaktperson: Annelie Wagenstaller

Beschreibung: Mühle mit Mühlengebäude 18. Jahrhundert im Aufbau, oberschlächtiges Wasserrad

Aktivitäten: Mühlenfreunde-Verein in Gründung

Roth

78. Getreidemühle Weidner & Assenbaum

Standort: An der Mühle 1, 90530 Wendelstein/Neuses

Kontaktperson: Frau Schwarm

Beschreibung: produzierende Getreidemühle 1435 urkundl. ersterwähnt, seit 1880 Familienbesitz, Stromerzeugung aus Wasserkraft: 2 Kaplan-Turbinen, Weizen/Roggenvermahlung

Aktivitäten: Besichtigung nach Voranmeldung, Mühlenladen Di-Fr 9-12 und 13-18 Uhr, Sa 10-14 Uhr, Weinhandel im Mühlenhof

90. Mühlenwanderweg Roth-Hilpoltstein

Standort: Rundweg zwischen Roth und Hilpoltstein

Kontaktperson: S. Maier, R. Glaz, Tel. 09174-978607

Beschreibung: Wanderweg 39 km Länge, 17 Mühlen

Aktivitäten: Museum historischer Eisenhammer, Gasthaus Fuchsmühle.

Rottal-Inn

82. Prühmühle

Standort: Eggenfelden

Kontaktperson: Johannes Rößner

Beschreibung: Historische Rückschüttmühle aus der 2. Hälfte des 19. Jahrhunderts, Vierseithof mit Säge und Wasserkraftwerk, Welle und Mahlgänge in Funktion, Sichttechnik mit Rund/Sechskantsichtern, ehemaliger Antrieb mit Wasserrad.

Aktivitäten: Besichtigung auf Anfrage

Schwandorf

26. Ledermühle

Standort: Ledermühlweg 6, 92507 Nabburg

Kontaktperson: Helmut Kummert, Ledermühlweg 1a, 92507 Nabburg, Tel. 09433/461 - FAX: 09433/201297

Beschreibung: 10t Getreidemühle mit Wasserkraftwerk, 4 Walzenstühle, Mühlenladen, Naturkost. Dinkelentspelzung. Vermahlung von Dinkel, Roggen und Weizen.

Aktivitäten: Mühlenladen Mo-Fr 8.00 - 12.00 und 13.30 - 18.00 Uhr; Besichtigung der Mühle nach Vereinbarung.

27. Rauberweihermühle, Lkr. Schwandorf

Standort: Oberpfälzer Freilandmuseum Neusath 200 - 92507 Nabburg (ehem. Rauberweiherhaus Lkr. SAD)

Kontaktperson: Dr. Birgit Angerer, Oberpfälzer Freilandmuseum Neusath 200, 92507 Nabburg, Tel:

09433/24420, Fax:09433/2442-222

Beschreibung: Jagdhaus mit Mahlmühle von 1711/1712. 1977 vom Bezirk erworben und in das Oberpfälzer Freilandmuseum transferiert. Zeitstellung: 1733 – 1765. Für Ausstellungen genutzt.

Aktivitäten: in der Saison (bis 08.11.) geöffnet Di-So 9-18 Uhr

Schweinfurt

89. Bahra-Mühle

Standort: Bahrastr. 29, 97647 Sondheim/Rhön

Kontaktperson: Dr. Kristin Hoesch, Sudstern 14, 10961 Berlin; vor Ort: Jutta Wappes, Tel. 09779/1077

Beschreibung: Denkmalgeschützter Fachwerkbau, Francis-Turbine (Stromerzeugung).

Mühlenausstattung nur teilweise erhalten da Ferienwohnungen. Brotbackofen.

Aktivitäten: Ausstellungen, Konzerte.

93. Schloßmühle Untereuerheim

Standort: Schlossmühlenweg 2, 97508 Grettstadt-Untereuerheim

Kontaktperson: Herr und Frau Schor

Beschreibung: Komplette, funktionsfähige Mühle, gewerblich genutzt, elektrischer Antrieb, Mühlenladen.

Aktivitäten: Besichtigung auf Anfrage, Mühlenladen geöffnet: Montag bis Freitag von 8 - 12 und 13 bis 17 Uhr, Samstag 8 - 12 Uhr.

106. Storchmühle Oskar Kuhn

Standort: 97490 Poppenhausen-Kronungen

Kontaktperson: Hildegard und Oskar Kuhn, Tel. 09726-1213

Beschreibung: funktionsfähige Mühle mit 15kW Wasserkraft (Voith-Turbine) zur Stromeinspeisung, Schrotten und Futtermittelherstellung, Mühlenladen und Gaststätte.

Aktivitäten: Mühlenladen, Gaststätte, tägl. ab 17 Uhr, Sa. ab 9 Uhr, Mühlenbesichtigung nach Vereinbarung. 7-Mühlen-Radtour durchs obere Werntal, 15 km - ca. 5 Std, mit Erklärungen, Abschlussbewirtung in der Storchmühle, 10€/Person, Termine 29.4. - 24.6. - 2.9.

Tirschenreuth

32. Schustermühle

Standort: Eisersdorf 8, 95478 Kemnath

Kontaktperson: Simon / Petra Schuster, Eisersdorf 8, 95478 Kemnath

Beschreibung: Getreidemühle 12t, produzierender Mühlenbetrieb, Mühlenladen (Naturkost)

Aktivitäten: Mühlenladen Mo-Fr 8-18 Uhr, Sa 8-14 Uhr.

Traunstein

39. Salzeder Mühle St. Johann

Standort: Mühlenstr. 25, 83313 Siegsdorf/ Obb.

Kontaktperson: Josef Bachmeier, Tel. 08662 / 9328 – FAX 08662-409820

Beschreibung: produzierende 25-t-wassergetriebene Dinkel-, Roggen- und Weizenmühle, Turbine 70 kW/h, Mühlenladen

Aktivitäten: Von Mai bis September jeden Mittwoch um 16 Uhr Mühlenführung und nach Absprache. Für Gruppen Voranmeldung erwünscht unter Tel. 08662-9328. Mühlenladen Mo-Fr 8-17 Uhr Sa 9-12 Uhr.

53. Glockenschmiede

Standort: Haßberg 6, 83324 Ruhpolding

Kontaktperson: Tyrena Ullrich, Haßberg 6, 83324 Ruhpolding, Tel./Fax 08663 / 2309

Beschreibung: Museum Hammerschmiede von 1646 mit 2 oberschlächtigen Wasserrädern, 40 m langes Wasserhochgerinne, 3 Schwanzhämmer (5, 4 und 3 Zentner), Schmiedemuseum, Schleiferei.

Aktivitäten: Museum mit Laden geöffnet Mitte Mai bis Ende Oktober jeweils Mo-Fr 10-12 und 14-17 Uhr. 1. Juli bis 15. Sept. 10-16 Uhr täglich.

83. Mussenmühle Josef Grundner

Standort: Mussenmühle 1, 83342 Tacherting

Kontaktperson: Burgi Huber, Markus Wallner

Beschreibung: Kunstmühle aus dem 11. Jahrhundert, komplett, funktionsfähig, wird noch gemahlen, Motorantrieb Verkauf, Gaststätten, Kleinverkauf Mühlenladen.

Aktivitäten: Besichtigung (Schulklassen, Kindergarten, Verbände) auf Anfrage, Mo-Mi 9-12 Uhr, Do-Fr 9-18 Uhr, Sa 9-12 Uhr

Unterallgäu

62. Katzbrui - Mühle

Standort: Katzbrui 7, 87742 Apfeltrach-Königstried

Kontaktperson: Max Endraß, Tel. 08269 / 575 - Fax 08269/576

Beschreibung: Altdeutsche Getreidemühle mit oberschlächtigem Wasserrad, komplett und funktionsfähig, 4 Steinmahlgänge, Beutelkästen, Gerbgang, Kleinkraftwerk, Museum.

Aktivitäten: Gaststätte/Museum tägl. ab 11 Uhr, Besichtigung auf Anfrage.

63. Alte Mühle Kirchdorf

Standort: Schwedenstr. 16, 86825 Bad Wörishofen Ortsteil Kirchdorf

Kontaktperson: Rüdiger Marquardt, Tel. 08247 / 334717 - FAX 08247/334719

Beschreibung: Erstmals erwähnt 1402, heutige Gebäude von 1628, Mühle heute Wohnhaus (privat), Stahl-Wasserrad, kleine Turbinenanlage, Stauteich, Stadl,

Aktivitäten: Besichtigung auf Anfrage, Ferienwohnung in der Mühle, Mühlenstadl bis 150 Personen (Buchung auf Anfrage)

Weilheim-Schongau

8. Off-Mühle

Standort: Mühlgasse 1, 82404 Sindelsdorf

Kontaktperson: Karl Off, Tel. 08856 / 2755 – Fax 0856/83161

Beschreibung: 10 Tonnen-Getreidemühle mit Wasserkraftantrieb und 17 kW Wasserkraft, urkundliche Ersterwähnung 1421, seit 1917 in Familienbesitz, Futtermüllerei, Landhandel, Mühlenladen

Aktivitäten: Mühlenladen Mo-Fr 7-12 und 13-18 Uhr, Sa 9-12 Uhr.

64. Hammerschmiede Schwabsoien

Standort: Schmiedestraße, 86987 Schwabsoien

Kontaktperson: Peter Götz, Hirtenweg 15, 82031 Grünwald bei München, Tel. 089/6415643

Beschreibung: Hammerschmiedemuseum mit oberschlächtigem Wasserrad und Durchströmturbine, funktionsfähiges Hammerwerk mit 3 Schwanzhämmern; Schleifwerk

Aktivitäten: Museum geöffnet Mai-Sept jeden 1. und 3. Sonntag im Monat 14-16 Uhr. Besichtigung auch auf Anfrage.

80. Kunstmühle Pröbstl

Standort: Füssener Str. 4, 86987 Schwabsoien

Kontaktperson: Georg Pröbstl, Füssener Str. 4, 86987 Schwabsoien, Tel. 08868/235 - Fax: 08868/517

Beschreibung: Getreidemühle, stillgelegt, Inventar erhalten (von 1922) und funktionsfähig, Wasserrad, Herforder Dieselmotor. Die Mühle liegt am 2,5 km langen Mühlenrundweg durch den Schwabsoiener Ortskern bis zur Quelle.

Aktivitäten: Mühlenladen geöffnet Mo-Fr 8-12 und 14-18 Uhr, Sa 9-12 Uhr. Mühlenbesichtigung nach Voranmeldung.

81. Pumpenhaus Schwabsoien

Standort: Schmiedestr. 18, 86987 Schwabsoien

Kontaktperson: Gemeinde Schwabsoien, i.A. Siegfried Neumann, Waldhausstr. 11, 86987 Schwabsoien, Tel./tags:(08868) 313

Beschreibung: Mittelschlächtiges Zuppinger - Wasserrad zum Antrieb einer Doppelkolbenpumpe Baujahr 1909

Aktivitäten: Keine Aktivitäten

Weißenburg-Gunzenhausen

21. Bergmühle Kössler

Standort: Bergmühle 25, 91790 Bechthal / Raitenbuch

Kontaktperson: Wolfgang Kössler, Bergmühle 1, Tel: 09147/280 - Fax: 09147/945661

Beschreibung: Seit 1348 urkundlich erwähnt, seit 1886 im Familienbesitz; Vermahlen werden Weizen, Roggen und Dinkel. (7,5 t)

Aktivitäten: Mühlenladen Mo-Fr ganztags, Sa 9-12 Uhr. Für Besichtigung Voranmeldung erwünscht.

23. Kohlmühle Georg Obermeyer

Standort: 91790 Nennslingen

Kontaktperson: Georg Obermeyer, Tel.: 09147/940420, Fax: 09147/940422

Beschreibung: Älteste urkundliche Mühle im Anlautertal (anno 1219), seit 1856 im Familienbesitz. Kunstmühle - vermahlen werden Weizen, Roggen und Dinkel.

Aktivitäten: Mühlenladen geöffnet Di-Sa 9-12 Uhr, Do/Fr auch 14-18 Uhr. Mühlenbesichtigung nach Voranmeldung.

Wunsiedel

12. Grafenmühle Weißenstadt

Standort: Grafenmühle 3, 95163 Weißenstadt

Kontaktperson: Burkhard Kehr, Tel./FAX: 030/3015012, Tel. 030/8031210

Beschreibung: Wassermühle (1868), Umbau zur Kunstmühle 1910, Inventar von 1910-1920 weitgehend erhalten und teilweise funktionsfähig. Mittel- / halbunterschächtiges Wasserrad (Ø 4,2m) rekonstruiert 1988-90. 2 Mahlgänge, 2 Walzenstühle, Vorreinigung (Sechskanter), 2 Askania-Wurfsichter, Staubfilter, Elevatoren, Förderschnecken.

Aktivitäten: Privates Museum, zu besichtigen nach Voranmeldung auch für Gruppen.

Würzburg

1. Holzmühle Remlingen

Standort: Holzmühle 2, 97292 Remlingen

Kontaktperson: Marianne Röhm, Am Künstlerhaus 26, 76131 Karlsruhe Tel. 0721/373151 oder 09369-20221

Beschreibung: Getreidemühle mit überschlächtigem Wasserrad, Museum im Aufbau, 2 altdeutsche Mahlgänge, 1 Walzenstuhl, Zentrifugalsichter (funktionsfähig), Trieur, Spitz- und Schälmaschine, Gießputzmaschine. Nur Mahlgang und Sichter sind funktionsfähig. Gelegen zwischen Uettingen und Holzkirchen

Aktivitäten: Frühjahr und Sommer 1x im Monat Besichtigung nach Voranmeldung

88. Hessenmühle

Standort: Im Rödental, 97828 Marktheidenfeld

Kontaktperson: Horst Bröstler Tel. 09391-98450 Fax 09391-9845155

Beschreibung: Stillgelegte Mehlmühle, Bestzustand, Ausstattung vorhanden, Wasserrad zur Stromerzeugung, Wohnanlage mit Park, seit 1700.

Aktivitäten: keine