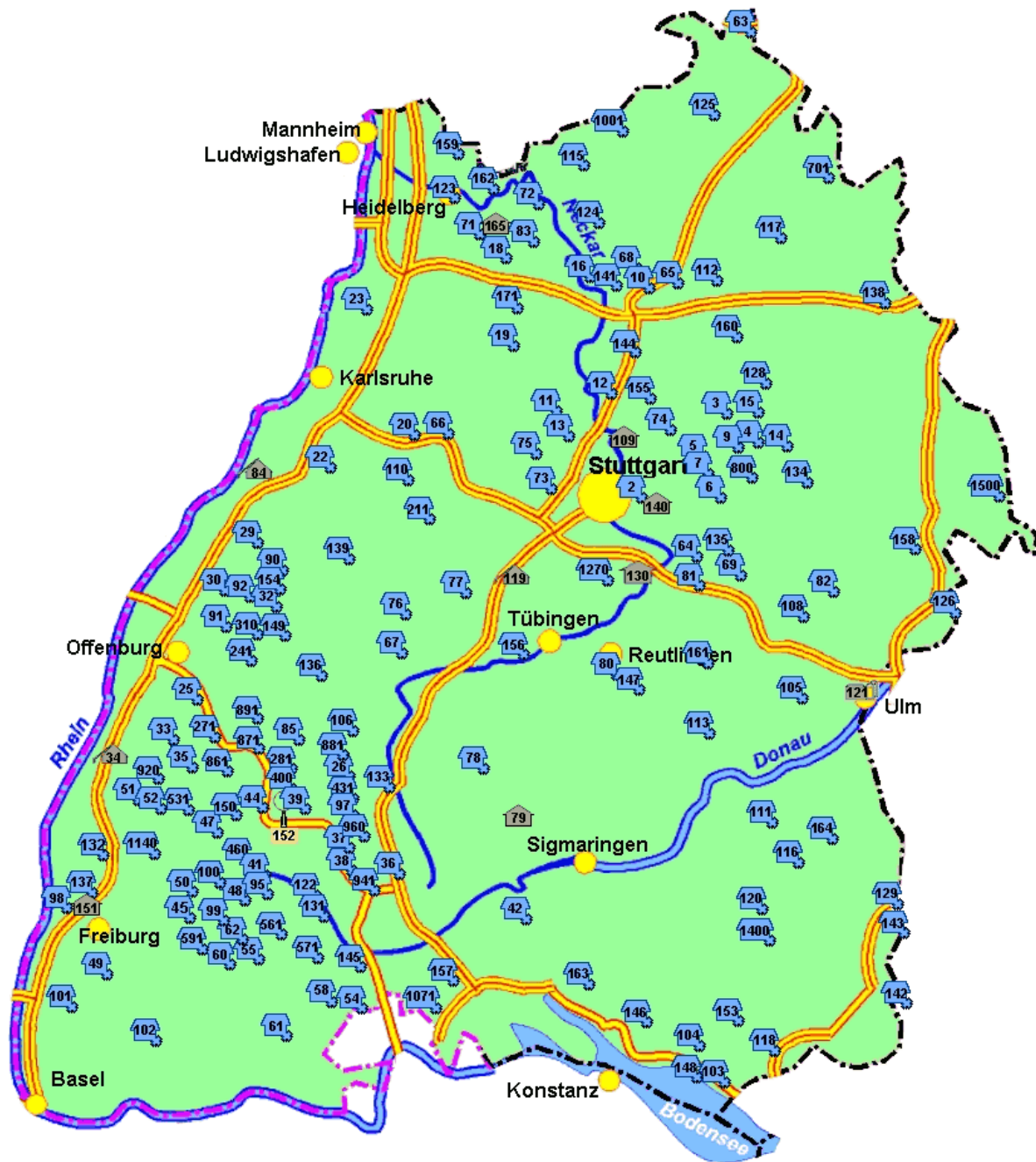




Mühlenstandorte in Baden-Württemberg



	Zeichenerklärung		Paltrockmühle		Bockwindmühle
	Kokermühle		Scheunenmühle		Roßmühle
	Holländer Windmühle		Windkraftanlage		Radwindmühle
	Großmühle		Schiffmühle		Wassermühle
	Motormühle		Wasser/Windmühle		

AA - Ostalbkreis

14. Gschwender Mühle

Standort: 74417 Gschwend / Ost-Alb-Kreis.

Kontaktperson: Gustav Knödler, Gschwender Mühle 1 - 74417 Gschwend, Tel. (07972) 389 + Fax 911940.

Beschreibung: Moderne halbautomatische Weizen- und Roggenmühle von 1805. Turbinen- und Elektroantrieb. Mühlenladen, Futter- und Düngemittel, Gartenbedarf, Holzofenbrot.

Aktivitäten: Normale Geschäftsöffnungszeiten.

134. Ulrichsmühle

Standort: 73577 Ruppertshofen - a. d. Landstr. nach Hönig (bei Schwäbisch Gmünd)

Kontaktperson: Ulrich + Wilhelm Kolb, Ulrichsmühle - 73577 Ruppertshofen (bei Schwäbisch Gmünd), Tel. (07176) 2913

Beschreibung: Getreidemühle für Weizen u. Roggen - Ersterwähnung im 14./15.-Jh. Letztmals 1950 umgebaut.

Aktivitäten: Besichtigung im lfd. Jahr ist nach Absprache möglich. Verkauf: Mittwoch 8.00 - 12.00 Uhr, Donnerstag und Freitag von 8.00 bis 18.00 Uhr

AA - Ostalbkreis (+DON - Donau-Ries/BY)

1500. Mühlenweg Eger - Teil in BW

Standort: 73441 / 73469 - "Mühlenweg Eger" - von Aufhausen in BW bis Riesbürg in Bayern.

Kontaktperson: Rieser Mühlenverein e.V., c/o Dr. Josef Hopfenzitz (DGM-BY), Wekhrinweg 27 - 86720 Nördlingen-Baldingen, Tel. (09081) 5758 + Fax 604839.

Beschreibung: Mühlen-Wanderweg im Tal der Eger mit Mühlenobjekten (von 37 noch ca. 25 Objekte teilweise erhalten), die zum Teil wechselweise am DMT teilnehmen. Am Mühlenweg in BW liegen die Objekte: Walkmühle = heute Sägewerk, die ehem. Fuchsmühle (Wasserrad), Obere Schlägweidmühle (mit archimedischer Wasserkraftschnecke für E-Erzeugung), Untere Schlägweidmühle = BAG Genossenschaftsmühle mit Mühlenladen (Führung nach Absprache - (07362) 8040 - möglich), Obere Hahnen-/Götzenmühle (museale Ausstellung und Vorführung der Altdeutschen Mühle -(07362) 7851, Untere Furtmühle = Ölmühle Unsöld, mit Technik von 1919, Wiesmühle (bis 1960) = Städt. Bauhof, ehem. Holzmühle = Heizölvertrieb Stolch, Neumühle (Mü-Betrieb), Altmühle (Wasserrad, Mü-betrieb + Mü-Laden), Äußere Mühle (Mü-Betrieb). Alles ist in einem Pospekt vom "Rieser Mühlenverein" beschrieben.

Aktivitäten: Auskunft beim "Rieser Mühlenverein" - s. oben. und im Internet bei "DGM - Bayern".

BB - Böblingen

119. Sandmühle Rohrau

Standort: 71116 Gärtringen-Rohrau - Hildrizhauser Str. 5

Kontaktperson: Norbert Sünder (DGM-BW), Nufringer Str. 1 - 71116 Gärtringen-Rohrau, Tel. (07034) 923-0 + Fax 929692

Beschreibung: Mineralienmühle von 1837 zur Herstellung von Sand und Gips. Der Sand diente als Reinigungs- u. Poliermittel, der Gips zur Felddüngung. Der Antrieb der Mahlanlage erfolgt mittels eines Pferde-Göpels.

Aktivitäten: Im lfd. Jahr Besichtigung von März bis Oktober an jedem letzten Sonntag des Monats sowie nach Absprache möglich.

BC - Biberach

116. Weißgerberwalk

Standort: 88400 Biberach an der Riss, Ehingerstr. 48

Kontaktperson: Jürgen Kolesch, Bleicherstr. 3/2 - 88400 Biberach, Tel. (07351) 6635, Fax: 579616 +/o Tourist-Info Biberach, Theaterstr. 6 - 88400 Biberach, Tel. (07351) 51483, www.biberach-riss.de

Beschreibung: Die Walkmühle wurde 1699 erbaut. Noch heute wird mit der alten Technikeinrichtung nach der Weise des Altsämischgerbens mit Dorschtran das Leder zubereitet. Antrieb durch unterschlächtiges Holz-Wasserrad (5 m H + 1,15 m B).

Aktivitäten: Führungen in Absprache mit Tourist-Info Biberach. Öffnungszeiten Verkauf: Mo-Fr: 8:00 - 12:00 und 13:00 - 18:00 Uhr Samstag: 10:00 - 12:00 Uhr

120. Erlebnismühle Ailingen

Standort: 88427 Reichenbach/Bad Schussenried - Talstr. 25.

Kontaktperson: Silke Ailingen + Evelyn Ailingen-Rieger, Talstr. 25 - 88427 Bad Schussenried, Tel. (07583) 2256 + Fax 4531

Beschreibung: Historische Getreidemühle (Ersterw. 1275) mit heutiger Tagesleistung von 30 t/24 h. Angeschlossen sind ein Mühlenladen und Lehrküche für Ernährungsseminare, sowie ein Mühlensackmuseum.

Aktivitäten: Im lfd. Jahr finden nach tel. Voranmeldung Mühlenführungen mit anschließender Einkehr in der Kornscheuer statt. Öffnungszeiten 9 - 12 + 14 - 17 Uhr, Mittwochnachmittag + Samstag geschlossen.

129. Dinkelmühle Graf

Standort: 88459 - Tannheim, Mühlbergstr. 10

Kontaktperson: Gerd Graf (DGM-BW), Mühlbergstr. 10 - 88459 Tannheim / BC. Tel. (08395) 1209 + Fax: 93007

Beschreibung: Die Mühle wird erwähnt seit 1529 unter den Hausnamen "St. Benignus" und ist seit 1884 Getreidemühle, speziell auch für Dinkelverarbeitung. Die Hauptmühleneinrichtung besteht aus Walzenstühlen (von Wegmann - Zürich/CH), 3 Gänge und ein Dinkel-Gerbgang. Der Antrieb erfolgt durch ein Wasserrad mit knapp 7 m Höhe. Angeschlossen ist ein Mühlenladen mit Naturkostprodukten.

Aktivitäten: Besichtigung im lfd. Jahr ist nach Absprache möglich. Öffnungszeiten Mühlenladen: Montag - Samstag: 8:30 Uhr - 12:00 Uhr 13:30 Uhr - 17:30 Uhr Mittwoch und Samstag nachmittag geschlossen

143. Uhl - Mühle

Standort: 88430 Haslach, Dorfstr. 47, Nähe Rückhaltebecken "Pfänders" (= Ausgeschildert).

Kontaktperson: Karl Uhl, Dorfstr. 47, 88430 Rot a.d. Rot - Haslach, Tel. (08395) 1307 Fax 93184

Beschreibung: Ersterwähnung von 1422. Die heutige kleine Handwerksmühle (12 t/ 24 h) wurde 2004 modernisiert und wird in 4. Generation von der Familie Uhl betrieben.

Aktivitäten: Besichtigung im lfd. Jahr ist nach Absprache möglich. Die Mühle ist geöffnet Mo - Fr 8 - 12.30 + 14 - 18 Uhr, Sa 8 - 12 Uhr.

164. Heggbacher Mühle

Standort: 88437 - Maselheim, Heggbacher Mühle 1

Kontaktperson: Arnold Borner (DGM-BW), Heggbacher Mühle 1 - 88437 - Maselheim, Tel. (07351) 5875757.

Beschreibung: Die Erschliessung des Standortes der heutigen Heggbacher Mühle dürfte um 1550 erfolgt sein. Neben einer Mahlmühle gab es eine Wasserkunst zur Trinkwasserversorgung des Klosters. 1682 kam eine Sägemühle hinzu. Das heutige denkmalgeschützte Ensemble entstand nach dem Brand 1744. Die Mahlmühle wurde in den 1960-er Jahren überholt, ohne große technische Veränderung, ist jedoch dann direkt vom Kloster (wg. der Mühlengesetze) stillgelegt worden. Seit April 2009 wird in der Mühle ein Cafe betrieben. Die Mühle ist prinzipiell voll funktionsfähig, Antrieb durch Turbine.

Aktivitäten: Besichtigung, Führung nach Anmeldung. Bewirtung Donnerstag - Sonntag.

BC - Biberach und angrenzende LK

1400. Mühlenstraße Oberschwaben

Standort: 87452 - 89616 = über 100 Mühlenobjekte in den LK BC / FN / RV + Teile von RT / SIG + UL.

Kontaktperson: Oberschwaben-Tourismus, Klosterhof 1 - 88427 Bad Schussenried, Tel. (07583) 3310-60 + Fax: -20

Beschreibung: Seit dem DMT 2005 gibt es die "Mühlenstraße Oberschwaben". Diese führt den Besucher zu verborgenen Mühlenwinkeln in der Ferien- und Freizeitregion Oberschwabens. Die Mühlenstraße Oberschwaben ist keine zusammenhängende Route, sondern sie bildet sich aus einer Vielzahl von verschiedenen Straßen aller Art. Hier findet man über 100 Objekte, die direkt oder indirekt mit Mühlen zu tun haben oder hatten. Alle Stationen können hier nicht aufgeführt werden, sondern nähere Informationen findet man unter www.muehlenstrasse-oberschwaben.de im Internet oder bestellt einen Flyer mit ausführlicher Beschreibung bei der Oberschwaben-Tourismus, Bad Schussenried.

Aktivitäten: Die Aktivitäten einzelner Mühlen sind in dem Flyer aufgeführt bzw. auf der Homepage der Mühlenstrasse-Oberschwaben zu finden.

BL - Zollernalbkreis

78. Stingel Mühle

Standort: 72336 - Balingen - Dürrwangen, Schwaderloch 9.

Kontaktperson: Frau Eva Halter, Schwaderloch 9 - 72336 Balingen-Dürrwangen, Tel + Fax (07433) 3295.

Beschreibung: In der Ortsmitte von Dürrwangen/Balingen liegt die Getreidemühle mit Mühlenladen. Die Kleinmühle ist noch in Betrieb und wird von einer vollautom. Wasserkraftanlage mit zwei Turbinen (30 kW) angetrieben.

Aktivitäten: Mühlenladen

79. Unterdigisheimer Mühle

Standort: 72469 Meßstetten - Unterdigisheim

Kontaktperson: Max + Janette Maurer, (DGM-BW), Mühlstr. 12 - 72469 Meßstetten-Unterdigisheim, Tel. (07436) 1761.

Beschreibung: Alte ehemalige Bannmühle (12.Jh) der Herrschaft Werenwag. Erstmals genannt in der Hohenberger Steuerliste von 1394 und mit 3 Mahlgängen betriebsfähig erhalten.

Aktivitäten: Im lfd. Jahr Besichtigung für Gruppen evtl. nach Absprache möglich.

CW - Calw

76. Kohlsägemühle im Zinsbachtal

Standort: 72213 Altensteig, Zinsbachtal, Kohlsägemühle

Kontaktperson: Peter Kalmbach, 72213 Altensteig-Überberg, Tel. (07453) 8643 +/o Tourist-Information, Rosenstr. 28 - 72213 Altensteig, Tel. (07453) 9461-0 + Fax 9461-54.

Beschreibung: Im Altensteiger Forstlagerbuch und im Garrweiler Dorfbuch wird die Kohlmühle erstmals 1614 genannt. 1740 baten 26 Teilhaber die herzogl. Rentkammer die baufällige 'Plotzmühle' abzubrechen. Es wurde 1741 eine 'Dreilauf' (Eisensäge) erbaut. Diese brannte 1748 ab und wurde erst 1780 wieder aufgebaut. Heute arbeitet statt des wassergetriebenen 'Hochgangs' ein mod. elektrisch angetriebener 'Schnellläufer'. 1988/89 wurde die überschlächtige metallene Wasserradanlage (5 m H + 1,5 m B) zur Demonstration und Stromerzeugung restauriert.

Aktivitäten: Im lfd. Jahr Besichtigung auf Anfrage möglich.

77. Pumpwerk Gemeinde Deckenfronn

Standort: 72218 - Wildberg / Nagold, Im Täle 5

Kontaktperson: Roland Merlau, Schulbrunnenstr. 11 - 74357 Bönningheim-Hofen, Tel. (07143) 8703-67, e-mail: r.u.merlau@t-online.de

Beschreibung: Pumpanlage mit sehenswerter Technik, wie Windkessel von 1902, 2 Kolbenpumpen und Vorgelege. Die Francis-Spiralturbine von 1942 erzeugt heute ca. 4 kW Strom.

Aktivitäten: Teilnahme am DMT zur Zeit nicht möglich. Besichtigung im lfd. Jahr evtl. nach Absprache.

211. Untere Kapfenhardter Mühle

Standort: 75399 Unterreichenbach, Untere Mühle 10, Reichenbachtal zw. Schwarzenberg - Schömberg

Kontaktperson: Familie Eckhard Mönch, Untere Mühle 10 - 75399 Unterreichenbach, Tel. (07235) 93200 + Fax 7180 +/o www.unterreichenbach.de - Bürgermeisteramt, Im Oberdorf 15 - 75399 Unterreichenbach, Tel. (07235) 9333-22 + Fax: 30162.

Beschreibung: Die Mühle (Ersterw. 13.-Jh.) wurde 1962 als vollautom. Mahlmühle (4 t/24 h) modernisiert. Ein alter Mahlgang ist noch betriebsfähig vorhanden. Auch das (7,0 m) Wasserrad läuft noch als Schauanlage. Die Wasserkraftnutzung erfolgt durch Turbinen und Wärmepumpe. 2005 wurde eine Rapsölpresse dazugebaut, mit dem Öl wird ein BHKW betrieben und die hofeigene Tankstelle versorgt. Der Mühle angegliedert sind eine Mühlenbäckerei und Naturkostladen, sowie Hotel-Restaurant und Forellenzuchtanlage.

Aktivitäten: Besichtigung im lfd. Jahr für Gruppen (Tagungen, Klassen, Studiengäste) nach Absprache möglich. Brotbackkurse nach Voranmeldung.

212. Obere Kapfenhardter Mühle

Standort: 75399 Unterreichenbach - Kapfenhardter Tal

Kontaktperson: Josef + Martina Schreiner, Talstr. 24 - 75399 Unterreichenbach, Tel. (07235) 221 + Fax 3235

Beschreibung: Die Mühle (Ersterw. im 16.-Jh.) ist 1984 modernisiert worden und wird zur Roggen-,

Weizen- Vermahlung (24 t/24 h) genutzt. Antrieb elektrisch mit Wasserkraft durch Turbine.
Angeschlossen ist ein Mühlenladen, Backstube, Gewölbekeller.
Aktivitäten: Mühleledele Mo.-Fr. von 7 - 13 Uhr u. 14 - 18.30 Uhr, Sa. von 7 - 13 Uhr geöffnet.

EM - Emmendingen

44. Landwasserhofmühle

Standort: 79215 Oberprechtal, Landwasserstr.

Kontaktperson: Hermann + Fritz Moser, Landwasserstr. 28 - 79215 Elzach-Oberprechtal, Tel. (07682) 1276 + Fax 1514.

Beschreibung: Schwarzwälder-Bauernmühle von 1750 mit Wohnteil und Speicher. Die Mühle mit alter Technik (z.B. Gerstenstampfe) und oberschl. überdecktem Wasserrad (4,1 m H + 0,35 m B) wurde 1969, das Stroh-Walmdach 1992 renoviert. Sie wird heute noch für den Eigenbedarf genutzt.

Aktivitäten: Hinweis: Teilnahme am DMT nur in Jahren mit gerader Jahreszahl.

47. Hugenhofmühle

Standort: 79261 Gutach-Siegelau, im Obertal an der Talstr.

Kontaktperson: Wilhelm Fehrenbach (DGM-BW), Talstr. 41 - 79261 Gutach-Siegelau, Tel. (07685) 610 + Fax 913754 +/o Elztal & Simonswäldertal Tourismus Ges., Im Bahnhof Bleibach - 79261 Gutach / Breisgau, Tel. (07685) 19433 + Fax 90889-89.

Beschreibung: Ca. 200 Jahre alte Hofmahlmühle bis 1960 in Betrieb. Von 1990-97 betriebsfähig restauriert.

Aktivitäten: Innen- u. Außenbesichtigung mit Mahlbetrieb im lfd. Jahr nach Vereinbarung möglich.

51. Glöckle Mühle

Standort: 79336 Herbolzheim-Bleichheim, Bleichtalstr. 52

Kontaktperson: Wilhelm Glöckle, Bleichtalstr. 52 - 79336 Herbolzheim, Tel. (07643) 6107 + Fax 4518

Beschreibung: Ehem. alte Getreidemühle (Ersterwähnung 1422). Früher Wasserantrieb (Durchströmturbine - 13 kW) und Stromerzeugung (nicht mehr in Betrieb). Nach Brand 1988 renoviert. Heute Betrieb mit einem motorgetriebenen Mahlgang zum Schroten von Getreide. Angeschlossen ist ein Mühlenladen für Vollkornprodukte.

Aktivitäten: Normale Öffnungszeiten des Mühlenladen

52. Hammerschmiede Muckental

Standort: 79341 Kenzingen, Bleichtalstr. 2 - an der L 106 zw. Bleichheim + Schweighausen.

Kontaktperson: Uwe Feißt (DGM-BW), Eckgasse 3 - 79336 Herbolzheim-Broggingen, Tel + Fax (07643) 931432.

Beschreibung: Historische Werkzeugschmiede mit 3 oberschlächtigen Wasserrädern (3,3 m H + 1,4 m B / 2,8 m H + 1,0 m B / 3,0 m H + 0,4 m B) - diese sind der Antrieb für die noch vorhandene Technik, u.a. eines 7,20 m langen Wellbaumes mit 2 Schwanzhämmern, Gebläse und Bohrmaschine. Eine Besonderheit ist das 'Kehrrad' zum Antrieb eines Schleifsteines (2,00 m Durchm.) bzw. Generators zur Stromerzeugung. Bewirtung im angeschlossenen Gasthaus.

Aktivitäten: Besichtigung im lfd. Jahr nach Absprache möglich.

132. Adler Mühle

Standort: 79353 Bahlingen a. K., Eichstetter Str. 3

Kontaktperson: Dr. Hubert Gilly und Linus Spiegelhalder, Eichstetter Str. 3 - 79353 Bahlingen am Kaiserstuhl, Tel (07663) 914777 + Fax 01803-5518-21896.

Beschreibung: Mühlenbetrieb ununterbrochen seit 1310. Antrieb mit Wasserkraft durch Turbine.
Aktivitäten: Besichtigung im lfd. Jahr nach Absprache möglich. Mühlenladen täglich von 8:30 bis 18:30 Uhr (Mo-Fr) und von 8:30 bis 13:00 Uhr (Sa) geöffnet.

150. Stadtmühle Elzach

Standort: 79215 Elzach, Grabenstr. 12

Kontaktperson: Karl Gehring (DGM-BW), Grabenstr.12 - 79215 Elzach, Tel. (07682) 357 + Fax 6055.

Beschreibung: Ersterwähnung 1351. 1575 als Lehens- u. Bannmühle von Erzherzog Ferdinand v. Österreich an Ortsherren von Reischach verliehen. Neu- u. Umbau in 1606. 1841 von Josef Dufner für 9000 Gulden gekauft. 1916 und 1937 abgebrannt. Seit 6 Generationen im Familienbesitz. Heute mod. Mühle mit Walzenstuhl und Mahlgängen. Antrieb durch unterschlächtiges Holz/Metall-Wasserrad (4,5 m H + 1,15 B) und Elektromotoren. Mühlenladen, Landhandel, Gartenmarkt.

Aktivitäten: Normale Öffnungszeiten des Mühlenladen.

460. Mühlenwanderweg Simonswäldertal

Standort: 79263 - Simonswald

Kontaktperson: Tourist-Info, Talstr. 14a - 79263 Simonswald, Tel. (07683) 19433 + Fax 1432 +/o Gemeinde Simonswald - Brauchtumsverein (DGM-Mitgl.), Talstr. 12 - 79263 Simonswald, Tel. (07683) 9101-0 +/o www.simonswald.de

Beschreibung: Am Mühlenrundweg - Gehzeit ca. 3 Std. - liegen die Mühlen: 461 - Kronenmühle, 466 – Schlossmühle, 462 - Schwanenhofmühle, 463 - Ölmühle, 464 - Wehrlehofmühle, 465 - Pfaffbauernmühle.

Aktivitäten: Im lfd. Jahr sind Besichtigungen nach Absprache mit der Tourist-Info möglich.

461. Kronenmühle / Mühlen-Rundwanderweg Simonswäldertal

Standort: 79263 - Simonswald, gegenüber Ghs. Krone-Post

Kontaktperson: siehe bei 460 +/o Herr B. Burger (DGM-BW), Talstr.8 - 79263 Simonswald, Tel. (07683) 265 + Fax 688.

Beschreibung: Umgesetzte ehem. Bauernmühle des Adamhofes aus Schweighöfe. In Simonswald auf Betreiben von Bernhard Burger (Hotel Krone-Post) funktionsfähig wieder errichtet. Direkt daneben die wieder aufgebaute Mechanik der ehem. Schlossmühle (466).

Aktivitäten: Im lfd. Jahr Besichtigung nach Absprache mit Tourist-Info möglich.

462. Schwanenhofmühle / Mühlen-Rundwanderweg Simonswäldertal

Standort: 79263 - Simonswald - Haslach

Kontaktperson: siehe bei 460 +/o Regina Hummel, Haslach 23 - 79263 Simonswald, Tel + Fax (07683) 855.

Beschreibung: Restaurierte Schwarzwald-Wassermühle mit Mahlgang, Bittel und Abredder.

Aktivitäten: Keine

463. Ölmühle / Mühlen-Rundwanderweg Simonswäldertal

Standort: 79263 - Simonswald, Talstr. 55

Kontaktperson: siehe bei 460 +/o Brauchtumsverein (DGM-BW) - 79263 Simonswald, Tel. (07683) 296.

Beschreibung: Ehem. Ölmühle von 1712 mit unterschlächtigem Wasserrad. Alte Technik noch vorhanden, so auch eine alte Torkel ! Die Mühle war bis 1955 in Betrieb und wurde 1974 als Kulturdenkmal betriebsfähig restauriert.

Aktivitäten: Im lfd. Jahr Besichtigung für Gruppen nach Absprache (Tourist-Info) möglich.

464. Wehrlehofmühle / Mühlen-Rundwanderweg Simonswäldertal

Standort: 79263 - Simonswald, Am Neuenberg 16

Kontaktperson: siehe bei 460 +/o Familie J-G. Baumer (DGM-BW), Am Neuenberg 16 - 79263 Simonswald, Tel. (07683) 1091.

Beschreibung: Die alte restaurierte Schwarzwälder-Hofmühle mit oberschlächtigem Wasserrad liegt unterhalb des Wehrlehofes. Sie ist gut über den Mühlen-Rundwanderweg erreichbar.

Aktivitäten: Keine

465. Pfaffbauernmühle / Mühlen-Rundwanderweg Simonswäldertal

Standort: 79263 Simonswald, Talstr.55 neben der Ölmühle

Kontaktperson: siehe bei 460 +/o Brauchtumsverein (DGM-BW) Tel. (07683) 296.

Beschreibung: Restaurierte Schwarzwälder-Hofmühle mit unterschlächtigem Wasserrad. Sie liegt neben der histor. Ölmühle und bekommt vom gleichen Mühlkanal ihr Wasser. Die Wasserräder beider Mühlen liegen nebeneinander.

Aktivitäten: Auskunft bei der Tourist-Info Simonswald +/o Brauchtumsverein

466. Schlossmühle / Mühlen-Rundwanderweg Simonswäldertal

Standort: 79263 - Simonswald, gegenüber Ghs. Krone-Post

Kontaktperson: siehe bei 460 +/o B. Burger (DGM-BW), Talstr. 8 - 79263 Simonswald, Tel. (07683) 265 + Fax 688.

Beschreibung: Betriebsfähig wiederaufgebaute Einrichtung der zum ehem. 'Schloss' gehörenden Mühle mit oberschlächtigem Wasserrad, 2 Mahlgängen, kleiner Transmission zum Antrieb einiger alter Mühlenmaschinen in aus altem Holz errichteten Mühlengebäude. Direkt daneben die Kronenmühle (461).

Aktivitäten: Im lfd. Jahr Besichtigung nach Absprache mit Ghs. Krone-Post oder Tourist-Info möglich.

531. Mellert Mühle

Standort: 79348 - OT Reichenbach, Gemeinde Freiamt, Mühlenweg 4.

Kontaktperson: Hans (DGM-BW), Mühlenweg 4 - 79348 Freiamt-Reichenbach, Tel (07645) 280 + Fax 913270.

Beschreibung: Wassermühle seit 1567 und seit 1826 im Familienbesitz. Die Mühle ist heute noch als Kleinmühle mit angeschlossener Bäckerei in Betrieb.

Aktivitäten: Mühlenbäckerei Di, Mi, Do, Fr von 6.30 – 13 Uhr und von 15 – 18.30 Uhr, Sa. von 6 –13 Uhr geöffnet.

532. Schillingerhofmühle

Standort: 79348 - Keppenbach / Gem. Freiamt, Pechofen 5.

Kontaktperson: Werner Schillinger (DGM-BW), Pechofen 5 - 79348 Freiamt, Tel. (07645) 632 + Fax 916228

Beschreibung: Schww.-Hofmühle mit Wohnteil (Leibgeding) und Getreidespeicher unter einem Dach. Von 1802 - 1963 in Betrieb u. 1995-97 restauriert. Einrichtung mit Mahlgang und Gerstenstampfe. Der Antrieb erfolgt durch ein os Metallwasserrad (4,0 H + 0,4 B).

Aktivitäten: Besichtigung im lfd. Jahr ist nach Absprache möglich.

1140. Mühlbachrundweg Emmendingen

Standort: 79312 Emmendingen, ab Kollmarsreuter Wehr bis Mühlbach-Mündung in die Elz.

Kontaktperson: Tourist-Info, Bahnhofstr. 5 - 79312 Emmendingen, Tel. (07641) 19433 + Fax: 452575
Beschreibung: Der Mühlbach-Rundweg (ca 30 km - Abkürzungen möglich) beginnt bei Kollmarsreute am Wehr und geht über Emmendingen - Mundingen - Köndringen - Riegel zur Mündung und zurück Elz aufwärts. Besonders sehenswert sind: Kollmarsreuter Wehr (= Start + Ziel), Kollmarsreuter Mühle, Kraftwerk Volk, Kraftwerk Ökostromerzeugung, Wasserkreuzung (= Bifurkation), 1141 - Oskar's Wasserrad, Wasserkraftwerk Am Tor, Kraftwerk Färber, 1142 - Mundinger Kraftwerk + Mühle, 1143 - Hammerschmiede Teningen, Kraftwerk Kreuz Köndringen, Sägewerk Hassler, Neumühle.
Aktivitäten: Weitere Auskunft + Prospekt bei Tourist-Info Emmendingen.

1141. Oskar's Wasserrad auf der Insel

Standort: 79312 - Emmendingen, Romannistr. (Innenstadtrand).
Kontaktperson: E E E GmbH, Oskar Kreuz, Gustav-Eisenlohr-Weg 15 - 79312 Emmendingen, Tel. (07641) 3957, Fax 3975
Beschreibung: Erneuerbare Energie aus Wasserkraftnutzung durch nicht eingehautes (= offenes) Zuppinger-Wasserrad (5,0 m H + 3,0 m B, bei 1,5 m Gefälle ca. 30 kW Leistung).
Aktivitäten: Besichtigung im lfd. Jahr ist nach Absprache möglich.

1142. Mundinger Mühle

Standort: 79312- an der B3, Einfahrt Mundingen
Kontaktperson: Förderverein Mundinger Mühle e.V. c/o Willi Monke, Im Vogtstal 9 - 79312 EM-Mundingen, Tel.(07641) 1654 +Fax 51619
Beschreibung: Die ehem. Öl- + Säge- + Getreidemühle (ca 1200) befand sich in einem heute teilweise restaurierten 5-stöckigen Mühlengebäude. In den Nebengebäuden befindet sich eine alte und neue Turbinenanlage (66 kW). Das historische mittelrückschlächlige Wasserrad (3,5 m H + 0,6 m B) ist neu erstellt. Als touristisches Kleinod ist alles in bürgerschaftlicher Betreuung.
Aktivitäten: Besichtigung im lfd. Jahr nach Absprache möglich.

1143. Hammerschmiede Teningen

Standort: 79312 Teningen, Firma EHT.
Kontaktperson: Tourist-Info, Bahnhofstr. 5 - 79312 Emmendingen, Tel. (07641) 19433 + Fax 935235
Beschreibung: 1815 wurde diese Hammerschmiede mit us Wasserrad auf dem Gelände eines alten Schmiedebetriebs neu errichtet. Um 1830 verbessert, mit 3 verschiedenen Hämmern versehen und war bis nach dem 2. Weltkrieg in Betrieb. Mitte der 1980-iger Jahre wird die Hammerschmiede renoviert und unter Denkmalschutz gestellt. Sie ist heute voll funktionsfähig und wird zu besonderen Anlässen vorgeführt.
Aktivitäten: Zur Zeit nur Teilnahme am "Tag des offenen Denkmals" = 2. Sonntag im September.

ES - Esslingen

64. Zinßer Mühle

Standort: 73269 Hochdorf / Plochingen, Roßwälder Str. 4.
Kontaktperson: Jürgen Zinßer, Roßwälder Str. 4 - 73269 Hochdorf, Tel. (07153) 51190 + Fax 958891.
Beschreibung: Moderne (7 t/24 h) Weizen-Mahlmühle mit Mühlenladen + Bäckerei. Seit über 475 Jahren im Familienbesitz.
Aktivitäten: Mühlenladen geöffnet Mo.-Fr. 8-12.15 Uhr + 13-18 Uhr, Sa. 8 - 13 Uhr Mühlenführungen auf Anfrage.

81. Mühle Sting

Standort: 73230 Kirchheim - Jesingen, Neue Weilheimer Str. 3/1.

Kontaktperson: Jochen + Ulrich Sting, Neue Weilheimer Str. 3/1 - 73230 Kirchheim unter Teck, Tel. (07021) 55837 + Fax 861174.

Beschreibung: Ersterw. 1426 – am 05. Juni 2006 Jubiläum = 180 Jahre Müllerfamilie Sting. Weiterführung durch Jochen + Ulrich Sting in 6.-Generation. Mühle mit Landhandel, BIO-Lohnvermahlung + Mühlenladen. Wasserrad noch vorhanden.

Aktivitäten: Teilnahme am DMT nur sporadisch - bitte auf örtliche Bekanntmachung achten. Besichtigungen im lfd. Jahr ist nach Absprache möglich. Mühlenladen

130. Klinkermühle

Standort: 70794 Filderstadt, zw. Sielmingen - Bernhausen

Kontaktperson: Rebecca Lethen, Klinkermühle 1 - 70794 Filderstadt, Tel+Fax: (0711) 755899

Beschreibung: Weizenmühle - bekannt seit 1449. Ab 1912 mit elektr. Antrieb. Nach Instandsetzung ist der Mahlbetrieb seit Jan. 2004 wieder aufgenommen.

Aktivitäten: Im lfd. Jahr sind Freitagnachmittag + Samstag von 8 - 13 Uhr Besichtigungen nach Absprache möglich. Der Mühlenladen ist jeden Samstag von 8 bis 13 Uhr geöffnet.

1270. Siebenmühlental

Standort: 70721 Leinfelden-Echterdingen, Siebenmühlental

Kontaktperson: Dr. Bernd Klagholz (Stadtarchivar), Postfach 100351 - 70747 Leinf.-Echterdingen, Tel. (0711) 99754-09 + Fax -10 + e-mail: b.klagholz@e-mail.de

Beschreibung: Im Siebenmühlental sind, außer der Mäulesmühle (Nr 1271) + Eselsmühle Nr 1272), noch die Spuren bzw. die Reste weiterer ehem. Mühlen zu finden. Dies sind: Obere Mühle, Seebrückenmühle, Schlechtmühle, Schließesmühle, Walzenmühle, Kochenmühle, Obere u. Untere Kleinmichelsmühle, Burkhardtsmühle. Zu erwandern sind sie - je nach Planung - in 2 - 3 oder auch 5 Std. Beschreibung im Buch "Das Siebenmühlental - Bilder und Geschichte(n)", hrsgg. von den Stadtarchiven Filderstadt und Leinfelden-Echterdingen, 204 S., 220 Abb. (5. Auflage 2010).

Aktivitäten: Nachfrage bei Ansprechpartner bzw. siehe Mühle-Nr.1271 + 1272

1271. Mäulesmühle

Standort: 70771 - Leinfelden-Echterdingen, Siebenmühlental

Kontaktperson: Dr. Bernd Klagholz (Stadtarchivar, DGM-BW), Pf. 100351 - 70747 Leinf.-Echterdingen, Tel. (0711) 99754-09 + Fax -10

Beschreibung: Die ehemalige Getreidemühle von 1819 wurde bereits 1383 urkundlich erwähnt. Das alte Mahlwerk ist noch intakt erhalten. Der Antrieb erfolgt durch ein überschlächtiges Wasserrad (4,5 m H + 0,7 m B)- 2005 erneuert. 1986-87 wurde die Mühle von der Stadt Leinf.-Echterdingen grundlegend saniert. Heute werden die Räumlichkeiten als Mühlenmuseum und Gaststätte genutzt. Die nebengelegene Komede-Scheuer ist die Heimat von 'Hannes und der Bürgermeister'.

Aktivitäten: Besichtigungen im lfd. Jahr sind nach Absprache möglich. Öffnungszeiten Sa-Di 14-18 Uhr; an Sonntagen wird die Mühle um 17 Uhr für das Publikum in Betrieb genommen. Gaststätte: www.bio-restaurant-maeulesmuehle.de

1272. Eselsmühle

Standort: 70771 Leinfelden-Echterdingen - Musberg - Siebenmühlental

Kontaktperson: Meinrad Bauer, Eselsmühle 1 - 70771 Leinf.-Echterdingen, Tel. (0711) 754-2535 + Fax: -2806.

Beschreibung: Einzige intakte Getreidemühle und Holzofenbäckerei im Siebenmühlental. Erstmals erwähnt 1451. Das Wasserrad (3,5 m H + 1,2 m B) ist noch vorhanden. Herr M. Bauer betreibt in 3.-Generation die Mühle mit Naturkostladen u. Café, sowie eine geol. Sammlung.

Aktivitäten: Besichtigung im lfd. Jahr nach Absprache möglich.

FDS - Freudenstadt

67. Mönchhof-Sägemühle

Standort: 72178 - Waldachtal-Vesperweiler, Alte Straße 24

Kontaktperson: Uwe Schittenhelm (DGM-BW), Alte Str. 30 - Waldachtal-Vesperweiler, Tel. (07445) 3570 + Fax 6941

Beschreibung: Die Mönchhof-Sägemühle wurde erstmals 1435 als Besitztum des Klosters Bebenhausen bei Tübingen erwähnt. Sie ist eine im Original erhaltene und voll funktionsfähige Sägemühle im Schwarzwald. Mit der vollständigen Renovierung des Mühlenrades (6,00 m) im Jahr 2005 wurden die Voraussetzungen geschaffen umweltfreundlichen Strom zu erzeugen.

Aktivitäten: Jeden Do. ab 19 Uhr von März bis Dez. wandelt sich der alte Sägeraum in ein uriges Lokal mit originellen Musikanten bei freiem Eintritt. Für Gruppen ist die Mühle von Montag bis Samstag nach Absprache geöffnet.

106. Altvogtsmühle

Standort: 72275 - Alpirsbach

Kontaktperson: Tourist-Information, Hauptstr. 20 - 72275 Alpirsbach, Tel. (07444) 9516-281 + Fax -283

Beschreibung: Die Mühle wird zur Zeit restauriert.

Aktivitäten: Die Mühle ist nicht zugänglich.

136. Historischer Mühlenweg Kniebis

Standort: 72250 Freudenstadt-Kniebisdorf, Wanderweg ab Klosterruine im Klostergrund

Kontaktperson: 'Ferienclub Kniebis' - Siegfried Haist, Kohlwaldweg 50 - 72250 Freudenstadt-Kniebis, Tel. (07442) 3829 + Fax 120115.

Beschreibung: Eröffnet wurde der 'Historische Mühlenweg Kniebis' am 15.08.2004 unter dem Motto: "Es standen drei Mühlen im Forbachtal". Er ist als ein ca. 3 km langer Rundwanderweg angelegt. Er beginnt im Klostergrund an der Ruine (v. 1799) des ehem. Franziskanerklosters (v. 1277). Dort ist noch der Grabstein der Müllerstochter Maria Hainolt (v. 1568) erhalten - er erinnert an die abgegangene 'Hainolt'sche Mühle'. Der Weg führt weiter - vorbei am ehem. Mühlsee (heute Höhengschwimmbad) - zum Platz der 'Hauptmühle Klümpp' (erbaut 1830 - abgegangen 1910). Weiter führt der romantische Weg - vorbei an den ehem. Skischanzen - über den 'Müller-Mühlen-Steg' zur ehem. Beimühle des Carl Weber. Alles ist ausgeschildert.

Aktivitäten: Besichtigung und Begehung des Mühlenweg Kniebis ist jederzeit möglich. Führungen nach Absprache.

FN - Bodenseekreis

103. Wasserkraftwerk Reinach

Standort: 88048 FN - Reinach, hinter Ailingen (Hotel Adler) -> Reinachweg ca 1 km.

Kontaktperson: Technische Werke (TWF) GmbH, c/o Stefan Starke, TWF-Energieberatung - 88045 Friedrichshafen, Tel. (07541) 505-445 + Fax -60445, Mo-Fr 10 - 18 Uhr.

Beschreibung: Ursprünglich 1837 als Lohmühle erbaut. Von 1907 bis 1971 als Pumpwerk der Gemeinde Ailingen für Trinkwasser genutzt. 1941 Einbau einer Francis-Schachtelturbine der Fa. Voith. Ab 1999 Wiederinbetriebnahme als Wasserkraftwerk mit ca. 5,5 kW Leistung.

Aktivitäten: Besichtigung z. Zt. nicht möglich wg. unterspültem Wehr u. ungeklärter Sanierung.

104. Ziegmühle Oberteuringen

Standort: 88094 - Oberteuringen-Deggenhausertal, a.d. B33 Neuhaus - Abzw. Urnau-Deggenhausen

Kontaktperson: Gerhard Mader (DGM-BW), 88094 Oberteuringen, Tel. (07546) 917443 +/o Fam.

Hermann Mayer (Besitzer), 88094 Oberteuringen, Tel.(07546) 5268

Beschreibung: Erstmals 1277 als Getreidemühle und Lehen des Kloster St. Gallen erwähnt. Später zu Kloster Weisenau und Salem. Um 1525 Elternhaus von Eitel-Hans Ziegmüller, Bauernführer des Linzgauer 'Seehaufen' im Bauernkrieg. Das heutige Mühlengebäude stammt von 1776. Die techn. Einrichtung ist auf 3 Etagen historisch erhalten. Der Betrieb wurde 1970 eingestellt. Die Flachwasserturbine Bj. 1930 wird zur Stromerzeugung genutzt. Das Mühlenmuseum hat für den DMT weiterhin Bestand.

Aktivitäten: Besichtigung im lfd. Jahr nach tel. Anmeldung möglich.

146. Lohmühle Leustetten

Standort: 88699 Frickingen-Leustetten, Dorfstr. 14

Kontaktperson: Wolfgang Padur, Zieglerösch 12 - 88699 Frickingen-Leustetten, Tel. (07554) 8211

+/o Bürgermeisteramt Tel. (07554) 98300.

Beschreibung: In der Lohmühle wurde Rinde für die Rotgerberei gemahlen. Das Fachwerkhaus von 1832 unter Denkmalschutz wurde 1999 restauriert. Das überschlächtige Holz-Wasserrad (6 m H) treibt noch heute über Zahnräder u. Transmissionen die Rindenmühle, das Walkfass, einen Schleifstein und die Lederwalze an. Bei Führungen ist alles in Bewegung. Im Obergeschoß befindet sich eine kleine Gaststätte.

Aktivitäten: Im lfd. Jahr an Sonn- u. Feiertagen von 10.30 - 12.30 geöffnet. Gruppen sonst nach Absprache. Die Gaststätte ist Di, Mi, Fr, Sa von 18 - 24 Uhr, So von 11.30 - 14 Uhr + 18 - 24 Uhr geöffnet.

148. Fischbacher Mühle

Standort: 88048 Friedrichshafen-Fischbach, Eichenmühlweg 16/1 (bei Gästehaus zur Mühle)

Kontaktperson: Thomas Schnekenbühl (DGM-BW), Eichenmühlweg 16/1 - 88048 Friedrichshafen-Fischbach, Tel. 0170-4850625 + Fax (07541) 44065 oder e-mail:

thomas.schnekenbuehl@rohwedder.com

Beschreibung: Letzte Wassermühle von 6 Mühlen an der Brunnisach vor Mündung in Bodensee. Ersterwähnung im 12. - 14. Jh. (ca. 1368). Bis 1908 hatte die Mühle 2 Wasserräder für Mahl- u. Säge-Betrieb. Bis 1937 Steinmahlgänge, dann Umbau auf Walzenstühle. 1952 Umbau zum heutigen Zustand. Seit 1967 Antrieb von Ossberger Turbine, die auch zur Stromerzeugung dient. Das Wasserrad (3,3 m H + 1,7 m B) ist noch vorhanden !

Aktivitäten: Im lfd. Jahr Besichtigung nach Absprache.

FR - Breisgau-Hochschwarzwald

45. Altenvogtshofmühle

Standort: 79254 Oberried - Vörlinsbach.

Kontaktperson: Verkehrsbüro, Klosterplatz 4 - Oberried, Tel. (07661) 9305-66 + Fax -88 +/o Gerhard Tröscher (DGM-BW), Vörlinsbachstr. 29a - 79254 Oberried, Tel. (07661) 61818.

Beschreibung: Ehem. Mahlmühle (v. 1726) mit oberchl. Rad. 1993-95 restauriert. Achtung - Die Mühle ist nur zu Fuß ab Oberried-Ort erreichbar !

Aktivitäten: im lfd. Jahr Besichtigung nach Absprache möglich.

48. 's Daniele Mühle

Standort: 79274 St. Märgen, Auf den Spirzen

Kontaktperson: Tourist Information, Rathausplatz 6 - 79274 St. Märgen, Tel. (07669) 9118-17 + Fax -40 +/o Familie Wehrle, Auf den Spirzen 5 - 79274 St. Märgen, Tel. (07669) 233 oder 551

Beschreibung: Schww.-Hofmühle von 1840 mit Stauweiher, neuem os Rad und typischer Einrichtung, wie Mahlgang mit Beutelsichtung, sowie Seiltransmission für landw. Geräte. Achtung - die Mühle bitte erwandern, da nur eingeschränkte Parkmöglichkeit.

Aktivitäten: Von St. Märgen werden Wanderungen zur Mühle mit Führung angeboten. Bei der Tourist Information nachfragen.

49. Hilfinger Mühle

Standort: 79282 Dottingen, Mühlenstr. 16.

Kontaktperson: Lothar + Marion Hilfinger, Mühlenstr. 16 - 79282 Ballrechten-Dottingen, Tel. (07634) 592355.

Beschreibung: Historische Mühle von 1701/1715. Wahrzeichen von Dottingen und unter Denkmalschutz. Seit fünf Generationen im Familienbesitz.

Aktivitäten: z.Zt. kein Zugang möglich.

50. Hilzinger Mühle

Standort: 79286 Glottertal, Talstr. 151, gegenüber Hilzinger Hof

Kontaktperson: Reinhard Hilzinger, Talstr. 151 - 79286 Glottertal, Tel. (07684) 278 +/o Tourist-Information, Rathausweg 12 - 79286 Glottertal, Tel. (07684) 9104-0 + Fax -13.

Beschreibung: Schwarzwälder-Hofmühle von 1621 mit Strohdach und unterschlächtigem Holzfelgenrad. Sie gilt als die älteste Hofmühle im Landkreis Breisgau-Hochschwarzwald und war bis etwa 1963 in Betrieb. Die 'Bittelmühle' wurde 1990-91 betriebsfähig renoviert.

Aktivitäten: Im lfd. Jahr Besichtigung nach Absprache möglich.

55. Bläsihofsägemühle

Standort: 79822 Titisee, Oberaltenweg

Kontaktperson: Tourist-Information, Strandbadstr. 4 - 79822 Titisee-Neustadt, Tel. (07651) 9804-22 + Fax -40 +/o Albert Willmann, Oberaltenweg 1 - 79822 Titisee-Neustadt, Tel. (07651) 8632.

Beschreibung: Schwarzwälder-Klopfsäge mit Stelzergatter, 1978 original u. funktionsfähig nachgebaut. Die Säge ist leider in der Nacht zum 6.1.2012 abgebrannt!

Aktivitäten: Außenbesichtigung jederzeit möglich.

60. Jockeleshofmühle + Säge

Standort: 79856 Hinterzarten, An der Winterhalde.

Kontaktperson: Tourist-Information, Freiburger Str. 1 - 79856 Hinterzarten, Tel. (07652) 1206-42 + Fax -49 +/o Theo Gremmelspacher (DGM-BW), Birkenweg 18 - 79856 Hinterzarten, Tel. (07652) 1693 + Fax 1698.

Beschreibung: Säge und Mahlmühle (18.-JH.) mit alter Technik und oberchl. Rad. Besonderheiten: Wassersammlung aus dem Hochmoor im Stauweiher, Mahlwerk mit Stampfe, Einstelzer-Hochgangsäge mit Einfachblatt, ehem. Seiltransmission zum Hof, Schleifstein, Drehbank und Lichtmaschine. Alles 1996-98 funktionsfähig restauriert.

Aktivitäten: Keine

62. Großjockenmühle

Standort: 79874 Breitnau / Steig, in der Ravennaschlucht.

Kontaktperson: Hinterzarten-Breitnau Tourismus, Dorfstr. 11/1 - 79874 Breitnau / Steig, Tel. (07652) 1206-60 + Fax -69 +/o Albert Böhringer, Großjockenhof - 79874 Breitnau / Steig, Tel. (07652) 438.

Beschreibung: Schww.-Hofmühle von 1883 mit oberchl. Rad, üblicher Mahltechnik und Seiltransmission zum Hof. , Achtung: die Mühle liegt in der Ravenna-Schlucht und ist nur zu Fuß

erreichbar!!!

Aktivitäten: In den Sommermonaten geöffnet - Öffnungszeiten + Programm bitte bei der Hochschwarzwald Tourismus GmbH erfragen. Achtung: die Mühle ist nur zu Fuß erreichbar!

98. Getreidemühle Löffel

Standort: 79112 - Waltershofen / Freiburg, Zur Mühle 5.

Kontaktperson: Uta Löffel, Zur Mühle 5 - 79112 FR-Waltershofen, Tel. (07665) 94719-0 + Fax -20.

Beschreibung: Getreide- + Kundenmühle mit Mühlenladen.

Aktivitäten: Mühlenladen Öffnungszeiten Waltershofen: Mo und Di von 8.00 – 12.00 Uhr und 14.00 – 18.00 Uhr Mi von 8.00 – 12.00 Uhr Do und Fr von 8.00 – 12.00 Uhr und 14.00 – 18.00 Uhr Sa von 9.00 – 12.00 Uhr

99. Wanglerhofmühle

Standort: 79256 Buchenbach - Wiesneck.

Kontaktperson: Verkehrsbüro, Hauptstr. 20 - 79256 Buchenbach, Tel. (07661) 3965-40 + Fax -29 +/o Philipp Meyer, Vogtweg 10 - 79256 Buchenbach, Tel.+ Fax (07661) 1204.

Beschreibung: Um 1790 erbaute Hofmahlmühle mit (4,00 m) Wasserrad. 1992 betriebsfähig restauriert und unter Denkmalschutz.

Aktivitäten: Im lfd. Jahr sind Führungen nach Absprache möglich.

100. Schönbachhofmühle

Standort: 79271 St. Peter, am Schönbachhof, Oberibentalstr. 2

Kontaktperson: Konrad + Monika Schwär (DGM-BW), Schönbachhof 2 - 79271 St. Peter, Tel. (07660) 423 +/o Tourist Information St. Peter

Beschreibung: Alte Schwarzwälder-Hofmühle von 1585 mit Wohnteil, Oberschlächtiges Wasserrad. 1886 erneuert, heute noch als Schrotmühle genutzt.

Aktivitäten: Geführte Mühlenbesichtigung zu festen Terminen im lfd. Jahr (Juli - Sept., jeweils Fr. 10-12 Uhr) durch Tourist-Information. Besichtigung nach Voranmeldung möglich.

101. Frick-Mühle-Museum

Standort: 79379 Müllheim, Gerbergasse 74/76

Kontaktperson: Markgräfler Museumsverein Müllheim e.V. (DGM-BW), c/o U. Gerth, Zielbergstrasse 5 - 79379 Müllheim, Tel (07631) 3006.

Beschreibung: Die ehem. Mühle (Ersterw. 1392) bestand bis 1912 und wurde dann anderweitig genutzt. Heute ist das Gebäude (von ca 1800) zu einem Mühlenmuseum ausgebaut. Inzwischen ist das Mühlenbieth mit 3 Mahlgängen neu erstanden. Hier wurden auch die noch erhaltenen Teile aus der ehem. Diethelmühle eingebracht. Der Antrieb, mit os Wasserrad (6 m H + 0,5 m B) wurde am DMT 08 eingeweiht.

Aktivitäten: Von April bis Oktober an jedem 1. Samstag und 3. Sonntag im Monat geöffnet von 15 bis 17 Uhr. Sonst Besichtigung nach Vereinbarung unter Tel. 07631-15446 möglich.

137. Schlossmühle Umkirch

Standort: 79224 Umkirch, Schlossweg 3

Kontaktperson: Förderverein Umkircher Mühle e.V.(DGM-BW), c/o Hans-Jürgen Siebert, Beroldingerstr. 11 - 79224 Umkirch, Tel. (07665) 6622

Beschreibung: Wassermühle mit Technik von 1850 - 1920, 2 Mahlgänge, 2 Walzenstühle, Aspirateur, Trieur, Plansichter u.a. Die Kraftanlage der Turbine ist z. Zt. nicht funktionsfähig. Die

Mühle mit dem Gebäude von 1750 steht als Kulturdenkmal unter Schutz.

Aktivitäten: Besichtigung im lfd. Jahr ist nach Absprache möglich.

151. Jenne Mühle

Standort: 79112 Freiburg-Tiengen, Zum Mühlengrund 8

Kontaktperson: Marco Jenne (DGM-BW), Zum Mühlengrund 8 - 79112 Freiburg-Tiengen, Tel. (07664) 3871 + Fax 95232.

Beschreibung: Die Mühle wurde erstmals 1357 erwähnt und ist seit 1705 in 11. Generation im Besitz der Fam. Jenne. Heute vollautomatische, elektr. betriebene Getreidemühle (10 t/24 h) bei 15 Mahlpassagen. Mühlenladen.

Aktivitäten: Besichtigung möglich. Öffnungszeiten des Mühlenladen: Mo - Fr 8 - 12:30 Uhr und 14 - 18:30 Uhr Mi-Nachmittag geschlossen! Sa 8 - 13 Uhr

561. Öhler Mühle

Standort: 79822 Titisee-Neustadt, Schildwende 18

Kontaktperson: August Fürderer (DGM-BW), Öhlerhof Schildwende 18 - 79822 Titisee-Neustadt, Tel. (07651) 5483 + Fax 971410 +/o Tourist-Information, Strandbadstr. 4 - 79822 Titisee, Tel. (07651) 9804-0 + Fax -40

Beschreibung: Wohn- u. Getreidemühle von 1772 mit Oberschl. Rad. Mahlwerk mit Steingang und Walzenstuhl, sowie techn. Einrichtung zur Leinölgewinnung und im Wohnteil mit echter Rauchküche. Alles funktionsfähig restauriert. , Achtung: die Mühle möglichst erwandern, da nur eingeschränkte Parkmöglichkeit.

Aktivitäten: In den Sommermonaten an Sonn- u. Feiertagen von 11 - 17 Uhr geöffnet. , Achtung: an der Mühle nur eingeschränkte Parkmöglichkeit, möglichst wandern., Parkplatz im Jostal ca. 1 km.

562. Urishofmühle

Standort: 79822 Titisee-Neustadt, Jostal

Kontaktperson: Tourist-Information Neustadt, Sebast.-Kneipp-Anlage 2 - 79822 Titisee-Neustadt, Tel. (07651) 93556-0 + Fax -10 +/o Georg Ketterer, Urishof Jostalstr. 76 - 79822 Titisee-Neustadt, Tel. (07651) 7523.

Beschreibung: Schwarzwälder-Bauernmühle, Wasserrad. Altes Mahlwerk mit Rüttelkasten.

Aktivitäten: Besichtigung im lfd. Jahr nach Absprache möglich.

563. Michelishofmühle

Standort: 79822 - Titisee-Neustadt, Rudenberg.

Kontaktperson: Tourist-Information Neustadt, Sebast.-Kneipp-Anlage 2 - 79822 Titisee-Neustadt, Tel. (07651) 93556-0 + Fax -10 +/o Hubert Winterhalder, Michelishof 8, Rudenberg - 79822 Titisee-Neustadt, Tel. (07651) 2713.

Beschreibung: Ca. 200 Jahre alte Schww.-Hofmühle im Originalzustand.

Aktivitäten: Im lfd. Jahr Besichtigung u. Vorführung nach Vereinbarung möglich.

564. Förberhofmühle

Standort: 79822 Titisee-Neustadt, Langenordnach

Kontaktperson: Familie Gerd Schwab (DGM-BW), Langenordnach 5 - 79822 Titisee-Neustadt, Tel. (07651) 933567 + Fax 972688 +/o Tourist-Information Neustadt, Sebast.-Kneipp-Anlage 2 - 79822 Titisee-Neustadt, Tel. (07651) 93556-0 + Fax -10 + e-mail: touristinfo-neustadt@titisee.de

Beschreibung: a) Getreidemühle (ca. 1750) mit os Wasserrad (3,8 PS, z.Zt. ohne Wasser) und Mahlgang auf Biet. b) Ebenso das Wasserrad (4,8 PS) an dem Sägewerk (ca. 1750) mit Gatter von

1930. Hier Antrieb durch E-Motor von 1960. Das Sägewerk wird noch genutzt. In der Mühle Bestellgaststätte mit Bewirtung über hofeigene Produkte und/oder regionales Catering.

Aktivitäten: Im lfd. Jahr wird ein reichhaltiges Aktivitätsprogramm - auch nach Wunsch - angeboten. Die Mühle kann für Veranstaltungen bis ca. 35 Personen angemietet werden. Ideal für Hochzeiten, Geburtstage, Firmen.

571. Obere Mühle Seppenhofen

Standort: 79843 Löffingen-Seppenhofen

Kontaktperson: Fam. J. Morath, Obere Mühle 1 - 79843 Löff.-Seppenhofen, Tel. (07654) 374 +/o StadtLöffingen Tourist-Information, Rathausplatz 14 - 79843 Löffingen, Tel. (07654) 802-70 + Fax -65.

Beschreibung: Ehem. Wassermühle (17.-Jh.), jetzt mit E-Antrieb für Walzenstuhl mit Plansichter, Gerbmachine mit Stein, Gerbgang, Aufzug u.a.

Aktivitäten: keine

572. Pumpstation Dittishausen

Standort: 79843 Löffingen-Dittishausen, Pumphaus

Kontaktperson: G. Rieple (Ortsvorsteher) 79843 Löffingen-Dittishausen Taborstr. 4, Tel. 07654 / 8647 +/o Verkehrsverein Dittishausen Tel. 07654/ 922122 Fax 922124 +/o Stadt Löffingen (DGM-BW), Rathausplatz 1 - 79843 Löffingen, Tel. (07654) 802-70 + Fax -65 + e-mail: stadt@loeffingen.de

Beschreibung: Pumpstation für die Wasserversorgung von Dittishausen. Inbetriebnahme 1902, Betrieb bis 1972. Pumpstation auf 746 m Höhe in der Gauchach-Schlucht, Förderung auf 860 m Höhe zu 76 Gebäuden mit 132 Zapfstellen. Pumpleistung 60.000 l/Tag, Treibwassermenge 50 l/sec. Das os Wasserrad (ca. 4 m H) ist voll gekapselt im Pumpenhaus. Nach der Wiederinbetriebnahme 2003 wurde ein Sektor der Kapselung durch Plexiglas ersetzt, um den Blick auf das Wasserrad zu ermöglichen.

Das Wasserrad treibt zwei doppelte, liegende Pumpzylinder an.

Aktivitäten: Info beim Verkehrsverein Dittishausen einholen.

591. Kingenhof-Säge

Standort: 79856 - Heimatpfad Hinterzarten, im Löffeltal.

Kontaktperson: Schwarzwaldverein + Verein Heimatpfad Hochschwarzwald e.V., c/o Theo Gremmelspacher (DGM-BW), Birkenweg 18 - 79856 Hinterzarten, Tel. (07652) 1693 + Fax 1698.

Beschreibung: Schw.-Kloppsäge von 1842 mit Oberschl. Rad und zugeordnetem Sägerhaus. Alles restauriert und voll funktionsfähig.

Aktivitäten: Keine

592. Hochgangsäge Löffeltal

Standort: 79856 - Hinterzarten, im Löffeltal

Kontaktperson: Heimatpfad Hochschwarzwald e.V. c/o T. Gremmelspacher (DGM-BW), Birkenweg 18 - 79856 Hinterzarten, Tel. (07652) 1693 + Fax 1698

Beschreibung: Die Schwarzwälder Einstelzer-Hochgangsäge ist eine Hofsäge aus dem 18.-Jhd. und 2001/02 restauriert. Die Einrichtung besteht aus Einblattgatter mit Stammwagen, Transmission für Besäumsäge, Lichtmaschine, Seiltriebtransmission und Stammaufzug. Antrieb der Technik erfolgt durch ein Oberschlächtiges Wasserrad.

Aktivitäten: Besichtigung im lfd. Jahr möglich.

GP - Göppingen

69. Röhlm Kunstmühle

Standort: 73066 Uhingen, Sparwieser Str. 7.

Kontaktperson: Chr. Röhlm, Sparwieser Str. 7 - 73066 Uhingen, Tel. (07161) 37135 + Fax 35944.

Beschreibung: Moderne Getreidemühle mit Mühlenladen. Öffnungszeiten: Montags bis freitags von 9 bis 12 Uhr und von 14 bis 17.30 Uhr samstags von 9 bis 12 Uhr.

Aktivitäten: Mühlenladen Öffnungszeiten: Montags bis freitags von 9 bis 12 Uhr und von 14 bis 17.30 Uhr samstags von 9 bis 12 Uhr.

82. Straub-Mühle , Schimmelmühle

Standort: 73312 Geislingen an der Steige, im Rohrachthal - zw. Geislingen - Amstetten.

Kontaktperson: Christian Straub, Schimmelmühle, 73312 Geislingen a.d. Steige, Tel. (07331) 7232 + Fax 41706

Beschreibung: Die Getreidemühle ist über 400 Jahre alt (seit 1652) und seit 350 Jahre im Familienbesitz. Heute modernisiert und SPS gesteuert, Krafterzeugung durch eine Turbinenanlage. Von der Müllerfamilie Straub ging die Industrialisierung im Filstal aus.

Aktivitäten: Besichtigung im lfd. Jahr evtl. nach Absprache möglich. Mühlenladen und Mühlen-Cafe

108. Villforth Mühle

Standort: 73337 - Hausen a.d. Fils, Hauptstr. 23

Kontaktperson: Friedrich Schmidt, Schloßgasse 4 - 73337 Bad Überkingen-Hausen, Tel. (07334) 4309 + Fax 21586.

Beschreibung: Moderne Getreide-Mahlmühle (Kunstmühle) mit 40 t/24 h Leistung und großem Mühlenladen. Seit 1767 im Familienbesitz.

Aktivitäten: Mühlenladen, Stehcafe Öffnungszeiten: Mo. - Sa.: 7.00 Uhr bis 12.30 Uhr Mo. - Fr.: 14.00 Uhr bis 18.00 Uhr Mittwochnachmittag geschlossen

135. Herrenmühle

Standort: 73099 Adelberg, Herrenmühle

Kontaktperson: Eugen Frasch (DGM-BW), Herrenmühle 1 - 73099 Adelberg, Tel. 07166 / 1329 + 396 + Fax: 1393

Beschreibung: Ehem. Klostermühle aus dem Jahre 700. Heute noch Kornmühle mit os Wasserrad (6,0 m H + 0,8 m B) aus Holz.

Aktivitäten: Besichtigung im lfd. Jahr ist nach Absprache möglich.

HD - Rhein-Neckar-Kreis

18. Kolb Mühle + Mühlenbäcker GmbH

Standort: 74939 - Zuzenhausen, Mühlweg 9

Kontaktperson: c/o Renate Gütter (DGM-BW), Mühlweg 9 - 74939 Zuzenhausen, Tel. (06226) 1372 + Fax 9939750.

Beschreibung: Ersterwähnung der Mühle 783 im Lorscher Codex und 1489 als Neubau. Seit 1888 im Familienbesitz. Von 1899 mit zusätzlicher Einrichtung als E-Werk (das zweite in Baden), welches für Mühle und Gemeinde bis 1943 in Betrieb war. Die 100-Jährige Turbinenanlage (25 - 28 PS) wird heute noch für die 1968 modernisierte Getreidemühle (80 t/24-h) genutzt. Das wuchtige Silogebäude ist ebenfalls mit moderner Technik für die Lagerung ausgestattet und faßt ca. 10.000 t Getreide. Die Reinigung hat eine Leistung von ca. 70 t/24 h. Der Mühle angeschlossen sind eine originale Holzofenbäckerei mit Mühlenladen und Vesperstube.

Aktivitäten: Besichtigung und Ausrichten von Veranstaltungen (z.B. Geburtstagsfeiern) im lfd. Jahr für Gruppen nach Absprache möglich.

71. Kraftwerk 'Wässerung'

Standort: 69245 Bammental, Industriestr. 100

Kontaktperson: Valentin Schnitzer (DGM-BW), Industriestr. 100 - 69245 Bammental, Tel. (06223) 47532 + Fax 48159.

Beschreibung: Ehem. Papiermühle und dann Kraftwerk der ehem. Tapetenfabrik. Strom wird heute noch mit einer 100-kW Voith-Turbine erzeugt. Vorgeführt wird eine Versuchsanlage mit 10 kW Rohrturbine in Betrieb - Wassermühle für Afrika und diverse Entwicklungen des Ing.-Büros Hydro-Power.

Aktivitäten: Wird als Versuchs- u. Demonstrationsanlage der Firma "Hydro-Power" genutzt. Besichtigung bei Anfrage evtl. möglich.

72. Seifert Mühle

Standort: 69436 - Allemühl, Alte Schönbrunnerstr. 3-l.

Kontaktperson: Reinhard Seifert (DGM-HV), Alte Schönbrunnerstr. 1 - 69436 Schönbrunn- Allemühl, Tel. (06271) 2616 + Fax 72278.

Beschreibung: Ehem. Wassermühle. Heute nur noch geringer Wasserkraftanteil. Vollautomatische (15 t/24 h) Walzenmühle mit Mühlenladen. Seit 125 Jahren im Familienbesitz.

Aktivitäten: Teilnahme am DMT nur sporadisch - bitte auf örtliche Bekanntmachungen achten

83. Heiss Automatische Walzenmühle

Standort: 74921 - Flinsbach, Bargermühle / Heiss Mühle.

Kontaktperson: Michael + Craita Heiss, Mühlhof 5 - 74921 Helmstadt-Flinsbach, Tel. (07263) 40922-0 + Fax -22.

Beschreibung: Der heutige moderne vollautomatische Mühlenbetrieb befindet sich seit über 300 Jahren im Familienbesitz. Im angeschlossenen Mühlenladen sind frische Naturkost- und Mühlenprodukte erhältlich.

Aktivitäten: Guppenführungen, besonders für Schulklassen u./o. Kindergeburtstagsprogramme sind im lfd. Jahr nach Absprache möglich. Mühlenladen

123. Siebenmühlental Heidelberg-Handschuhsheim

Standort: 69121-Siebenmühlental / HD-Handschuhsheim

Kontaktperson: Ludwig Haßlinger (DGM-BW), Mühlthalstr. 88 - 69121 Heidelberg, Tel. (06221) 439797, Fax: 655259

Beschreibung: Führung durch das 'Siebenmühlental' zu den ehemaligen 9 Mühlen! Erläuterungen der einst betriebenen Mühlentechniken, Geschichten u. Geschichte des Müllerhandwerks und der Müllerfamilien.

Aktivitäten: Führung nur auf Anfrage. Führung am DMT nur nach persönlicher Anfrage und Anmeldung.

159. Untere Fuchs'sche Mühle

Standort: 69469 - Weinheim, Birkenauerstr. 8 (6 Mühlental)

Kontaktperson: Armin Krichbaum (DGM-BW), Birkenauertalstraße 8 - 69469 Weinheim, Tel. (06201) 13622.

Beschreibung: Die als Kulturdenkmal geführte historische Öl- und Getreidemühle wurde im Jahre 1836 erbaut. Sie ist die vorletzte Mühle im badisch-hessischen Sechs-Mühlen-Tal, die bis zum Jahr 1950 Öl aus Raps, Mohn u. Bucheckern hergestellt hat. Die Getreidemühle mit drei Mahlgängen arbeitete bis 1954. Wurde dann im Jahre 1958 entkernt. Einrichtung der Ölmühle von 1927 ist komplett vorhanden. Wasserturbine von 1936 im hist. Gewölbewasserbau, Dieselmotor von 1936 ist

nicht mehr in Betrieb

Aktivitäten: Besichtigung mit Führung ganzjährig möglich. Anmeldung über die Homepage.

162. Reinhard's Mühle

Standort: 69253 Heiligkreuzsteinach, Mühlweg 21

Kontaktperson: Fam. Raule (DGM-BW), Mühlweg 21 - 69253 Heiligkreuzsteinach, Tel. (06220) 8649.

Beschreibung: Die Alte Mühle hat schon 1612 existiert. Sie wurde 1848 von einem Reinhard umgebaut. Das oberschlächtige Wasserrad (4,5 m) ist restauriert. Es läuft entkoppelt vom Vorgelege. Ein Steinmahlgang und ein Gerbgang sind noch vollständig erhalten (nicht betriebsfähig). Die Mühle ist heute vermietet zu Wohnzwecken.

Aktivitäten: keine. Wasserrad von außen zu besichtigen vom Spazierweg. Auf Nachfrage ist evtl. eine Innenbesichtigung möglich.

165. Ölmühle Hillenbrand

Standort: 74933 Neidenstein, Fuchslochweg 2

Kontaktperson: Markus Hillenbrand (DGM-BW), Fuchslochweg 2 - 74933 Neidenstein, Tel.0160-4100803, Fax 07263-409536

Beschreibung: Moderne Ölmühle, die als handwerklicher Betrieb geführt wird. Produktion und regionaler Vertrieb diverser Öle (Raps, Hanf, Lein) sowie von Bier-Essig seit 2006.

Aktivitäten: Besichtigung, Führung und Verkauf der Mühlenprodukte im Mühlenladen. Geöffnet: Mi. - Fr. von 16 - 18 Uhr.

171. Keller'sche Mühle

Standort: 74889 Reihen, Untere Mühle, Forstweg 34

Kontaktperson: Erwin Brunner, Forstweg 34 - 74889 Sinsheim-Reihen, Tel. (07261) 2497.

Beschreibung: Mühlengut von 1719, seit über 100 Jahren im Familienbesitz. Ehem. Mahl- und Ölmühle mit Hanfreibe. Technische Einrichtung von 1930 und älter, aber noch teilweise betriebsfähig. Antrieb durch Turbine, mit Stromerzeugung für den Eigenbedarf.

Aktivitäten: Keine

172. Mittelmühle Sinsheim

Standort: 74889 Sinsheim, Mühlbrunnen 14.

Kontaktperson: Alex Riederer (DGM-BW), Mühlbrunnen 14 - 74889 Sinsheim, Tel. (07261) 61716

Beschreibung: Ehem. Stiftsmühle von 1150, bis 1960 in Betrieb, jetzt als Wohnhaus genutzt. Die Mühlentechnik ist, bis auf das Bieth mit Mahlgang und Vorgelege, ausgeräumt. In der Radstube ist das große Zuppingerad (5 m) wieder lauffähig restauriert.

Aktivitäten: Keine

HDH - Heidenheim

126. Alte Mühle Burgberg

Standort: 89537 - Giengen-Burgberg, Breite Furt 4, A7-Ausf. 117 Giengen/Herbrechtingen - Richtung Charlottenhöhle

Kontaktperson: Thomas Weiß, 89537 Giengen-Burgberg, Tel. (07322) 7820

Beschreibung: Die Alte Mühle wird im 13. Jh. erstmals urkundlich erwähnt. Das heutige Mühlengebäude stammt von 1770. Gemahlen wurde bis 1937. Die techn. Einrichtung (u.a. mit 4 Mahlgängen und Zuppinger-Wasserrad) wurde ausgebaut. 2002 wurde ein baugleiches Wasserrad (6,0 m H + 1,5 m B) eingebaut. Der dazugehörige Mahlgang wurde 2006 als Schaumühle wieder in

Betrieb genommen. Die Funktionsweise einer altdeutschen Mühle um 1880 kann damit anschaulich und geräuschvoll vorgeführt werden. In einigen Räumen ist ein authentisches Heimatmuseum eingerichtet.

Aktivitäten: Geöffnet auch am 'Tag des offenen Denkmals' (2. So. im Sept.), sonst evtl. auf Nachfrage beim Mühlenverein-Burgberg.

158. Kunstmühle Benz

Standort: 89520 - Heidenheim-Aufhausen, Mühleweg 8

Kontaktperson: Wilhelm Benz (DGM-BW), Mühleweg 8 - 89520 Heidenheim-Aufhausen, Tel. (07321) 64253 + Fax 65153

Beschreibung: Seit 1579 ist die Kunstmühle Benz in Familienbesitz. Die Mühle selbst ist jedoch nach einem Beleg aus dem Jahr 1463 über 100 Jahre älter. Michael Benz führte die Mühle ab 1579. Seitdem verblieb sie im Eigentum der Familie Benz. Sie liegt idyllisch an der Brenz im Ortskern von Aufhausen (Vorort von Heidenheim). Die Mühle überstand einen großen Mühlenbrand im Jahr 1907. Heute wird die Kunstmühle Benz in der 13. Generation geführt und ist jetzt eine moderne Mühle (60 t) mit Mühlenladen. Das alte Vorgelege ist noch sichtbar, es ist geplant, das alte Wasserrad zu restaurieren.

Aktivitäten: Mühlenladen (Öffnungszeiten: s. Homepage der Mühle)

HN - Heilbronn

10. Jäckle Mühle

Standort: 74196 Neuenstadt - im Brettachtal.

Kontaktperson: Hartmut + Heidi Kupfer (DGM-BW), Cleversulzbacherstr. 65 - 74196 Neuenstadt, Tel. (07139) 1207 + Fax 90569.

Beschreibung: Ersterwähnung 1667. Heute ist die historische Wassermühle an der Brettach mit 4 t/24 h Leistung noch voll in Betrieb. Angegliedert ist das Naturkostlädchen und eine Kaffeestube. Bio-Frühstück, Kaffee und Kuchen sind alle aus eigener Herstellung aus kontrolliertem Bio-Anbau.

Aktivitäten: Besichtigung im lfd. Jahr nach Absprache möglich.

12. Oettinger Mühle

Standort: 74360 Ilfeld, Lohmühle 1

Kontaktperson: Klaus Oettinger, Lohmühle 1 - 74360 Ilfeld, Tel. (07062) 6979 + Fax 96236.

Beschreibung: Aktive 10-t Getreidemühle mit Mühlenladen und Holzofenbäckerei.

Aktivitäten: Mühlenführungen nach Voranmeldung, ständig wechselnde Aktionen, überdachtes Freiluft-Mühlencafé mit Selbstbedienung - Gut nach einer Wanderung durch das Schozachtal.

19. Raußmühle

Standort: 75031 - B 293 Abf. Eppingen-West, nach 100 m rechts ins Elsenzthal.

Kontaktperson: Frank Dähling-Jütte (DGM-BW), Alter Sulzfelder Weg 40 - 75031 Eppingen, Tel (07262) 8708.

Beschreibung: Ehem. Wassermühle, Yps-(Gips-)stampfe u. Hanfreibe von 1765 - urkundl. Ersterw. 1334, aber z.Zt. ohne Wasserzulauf. Die vorhandene Mü-Technik, u.a. 2 Mahlgänge, stammt aus dem 19. Jh. Im „Alltagsmuseum der bäuerlichen Kultur“ findet man eine große Sammlung von landw. Geräten, Malterstöße, Mausefallen, Brettstühlen, Objekte der Volksmagie, etc. Seit 1996 Teil des Europ. Kulturerbes.

Aktivitäten: weitere Besichtigungen im lfd. Jahr nach telef. Absprache möglich.

65. Jesser Mühle

Standort: 74239 - Hardthausen-Kochersteinsfeld

Kontaktperson: Manfred Jesser, Neuenstadterstr. 21 - 74239 Hardthausen, Tel. (07139) 1358 + Fax 6423

Beschreibung: Moderne kombinierte Weizen-/Roggenmühle (24 t/24 h), Familienbetrieb seit über 100 Jahren. Antrieb durch 2 Francis-Turbinen, Naturkost-Mühlenladen.

Aktivitäten: Mühlenladen Mo.-Fr. von 7 -12 Uhr u. von 13-18 Uhr, Sa. von 8 - 12 Uhr geöffnet.

141. Alte Neckarmühle Gundelsheim

Standort: 74831 Gundelsheim, a.d. B 27 - beim Campingplatz, direkt am Neckar

Kontaktperson: Baron von Gemmingen-Hornberg, Ghs. 'Alte Mühle am Neckar', Im Wart 1 - 74831 Gundelsheim, Tel.(06269) 427333 + Fax (06261) 2348

Beschreibung: Gebäude der ehem. Mühle von 1604. Der Mühlenbetrieb wurde nach der Neckarregulierung eingestellt (Letzter Müller um 1935/36 Meister Batz). Technik ist keine mehr vorhanden. Sehenswert am Gebäude sind noch ein großer Wappenstein und alte Inschriften. Nach Restaurierung 2003/04 als Ausflugs- + Weinlokal (Besenwirtschaft) vom zweitältesten Weingut der Welt, Burg Hornberg, genutzt.

Aktivitäten: Im lfd. Jahr ist geöffnet Do + Fr ab 18 Uhr, Sa ab 15 Uhr, So ab 11 Uhr bis ca 21/22 Uhr für Gruppen ab 20 Personen. Fragen, Bestellungen, Anmeldungen für Gruppen auch über 0172-1030167 oder 06261 / 5001 möglich.

144. Rahmer Mühle

Standort: 74081 Heilbronn-Sontheim, Horkheimer Str. 67 an der B27

Kontaktperson: Timo Rahmer, Horkheimer Str. 67-71, 74081 Heilbronn-Sontheim, Tel: (07131)89877-0, Fax: -50

Beschreibung: Die Getreidemühle ist seit 1771 im Besitz der Familie Rahmer. Nach völliger Zerstörung 1945 wurde die Mühle wieder auf- und kontinuierlich ausgebaut. Heute ist sie bekannt für die Herstellung von hochwertigen Weizen- und Dinkelmehlen, sowie für Vogelfutter und Heimtiernahrung. Der Mühle ist ein Mühlenladen angeschlossen. Zum Betrieb gehört noch eine Produktionsstätte in Ungarn. Die Mühle beschäftigt z.Zt. 40 Mitarbeiter in Heilbronn und 80 in Ungarn. Mit einem eigenen Blockheizkraftwerk wird der Strom für die komplette Produktion durch Dieselmotoren und eine Turbine selbst erzeugt und genutzt.

Aktivitäten: Besichtigung im lfd. Jahr nach Absprache möglich. Webshop, Verkaufszeiten Mühlenladen: Mo - Fr 9 - 12 Uhr und 13 - 18 Uhr Sa 9 - 12 Uhr

HN Heilbronn

68. Walz Mühle

Standort: 74861 Neudenau / Jagst, Siglinger Str. 26.

Kontaktperson: Jürgen Walz (DGM-BW), Siglinger Str. 26 - 74861 Neudenau, Tel. (06264) 226 + Fax 6241

Beschreibung: Moderne Getreidemühle mit Wasserkraftnutzung und Naturkost-Mühlenladen.

Aktivitäten: Naturkost-Mühlenladen.

KA - Karlsruhe

22. Stadtmühle Malsch

Standort: 76316 Malsch, Hauptstr. 30

Kontaktperson: Bürgermeisteramt (DGM-HV), Hauptstr. 71 - 76316 Malsch, Tel. (07246) 707-204 + Fax -422.

Beschreibung: Erste urkundliche Erwähnung der Stadtmühle 1511. Wendel Gräßer übernahm 1601 die Mühle vom Kloster Herrenalb. 280 Jahre lang blieb der Betrieb fast ununterbrochen im Besitz der Nachkommen. Erst 1882 ging die Mühle an Karl Bürck aus Niefern über. Die Stadtmühle mit überschlächtigem Rad war bis 1985 in Betrieb. Seit 1994/95 renoviert als Mühlenmuseum und Kommunikationszentrum der Gemeinde.

Aktivitäten: Führungen mit Mühlenbetrieb für Gruppen bis max. 15 Personen auf Anfrage bei der Gemeindeverwaltung, Telefon 07246 707-204.

23. Waldmühle Rußheim

Standort: 76706 Dettenheim-Rußheim, Grabener Str. 7

Kontaktperson: Herbert Dörnhöfer (DGM-BW), Waldmühle, Grabener Str. 7 - 76706 Dettenheim-Rußheim, Tel. 0175-8158195.

Beschreibung: Ehem. markgräfl. Getreidemühle an der Pfinz, still seit 1964. Die Gebäude und Mühlenanlage mit 25 m hohem Kamin der ehemaligen Dampfmaschine sind noch erhalten. Das Kesselhaus ist noch kriegsgeschädigt, darin ein gut erhaltener Rapsöl-Dieselmotor von ca. 1920. Die fast vollständige Mühlentechnik ist teilweise lauffähig, mit dem großen Zuppinger-Rad (ca. 1900) wird 12-kW Strom erzeugt. Des Weiteren noch vorhanden: das alte Backhaus mit Steinbackofen (am DMT in Betrieb), ehem. Bienenhaus, Hanfreibe (ca. 1700), Bauerngarten mit Laube. Nach dem Großbrand 2005 wurde der Dachstuhl wieder aufgebaut, die gerettete Mühleneinrichtung soll wieder installiert werden. Der Mühle kann dafür mit Spenden sehr geholfen werden!

Aktivitäten: Das Antiquitätengeschäft und die Restaurierungswerkstatt (Tel. 07255-9204) sind ganzjährig geöffnet. Geöffnet von April - Sept. Do. + Fr. ab 16 Uhr, Sa. ab 14 Uhr, So. ganztägig ab 11 Uhr mit Außenbewirtung beim Bienenhaus. Jeden So. frisches Brot + Flammkuchen aus dem Steinbackofen. Festveranstaltungen (bis 100 Personen) sind nach Absprache möglich.

KN - Konstanz

157. Gaugelmühle Engen

Standort: 78234 - Engen, Mundingstr. 6

Kontaktperson: Ulrich Clauss, (DGM-BW), Mundingstr. 6 - 78234 Engen, Tel. + Fax (07733) 5216

Beschreibung: Getreide- und Sägemühle erstmals erwähnt um 1400. Nach Stilllegung Einrichtung einer Gaststätte. Mühlenstube mit historischen Wandgemälden. Die alte Antriebstechnik ist im Gastraum hinter Glas sichtbar. Hochgangsäge und Link-Vollgatter in rekonstruiertem Sägeschuppen. Antrieb erfolgt jetzt durch Elektromotor.

Aktivitäten: Besichtigung, Führung nach Anmeldung. Gaststätte Gaugelmühle.

1071. Obere Eselsmühle Tengen

Standort: 78250 Tengen-Blumenfeld, in der Mühlbachschlucht

Kontaktperson: Bürgermeisteramt, Marktstr. 1 - 78250 Tengen, Tel. (07736) 9233-0 + Fax -40.

Beschreibung: Ruine einer ehemaligen Lehens-Mahlmühle aus dem 15.-Jh. mit einem Wasserrad. Alles renoviert von 1976-78 und 2005. Ein Rundweg führt zu Wasserfällen.

Aktivitäten: Außenbesichtigung jederzeit möglich

1072. Untere Bibermühle

Standort: 78250 - Blumenfeld / Tengen.

Kontaktperson: Bürgermeisteramt, Marktstr. 1 - 78250 Tengen, Tel. (07736) 9233-0 + Fax -40 +/o Fam. Riemensperger, Hotel Bibermühle - 78250 Tengen-Blumenfeld, Tel. (07736) 9293-0 + Fax -140.

Beschreibung: Die ehem. Mühle aus dem 12.-Jh. gehört heute zu einer Hotelanlage. Das große (ca. 8 m) Wasserrad ist noch vorhanden. Im Restaurant ist das Bieth integriert, die alte Antriebstechnik ist hinter Glas sichtbar.

Aktivitäten: Besichtigung im lfd. Jahr auf Absprache möglich.

KÜN - Hohenlohekreis

112. Stadtmühle Sindringen

Standort: 74670 - Forchtenberg-Sindringen, Jagsthäuser Str. 5

Kontaktperson: Heimatverein Sindringen, c/o Heinz Tuffentsammer (DGM-BW), Amselweg 6 - 74861 Neudenau-Siglingen, Tel. (06298) 5236 oder Stadt Forchtenberg, Hauptstr. 14 - 74670 Forchtenberg, Tel. (07947) 9111-0, Fax: -35. Termine für Besichtigungen bei Karl von Ramin, Tel.: 07948 2245.

Beschreibung: Alte Herrschaftsmühle von 1140, dann Stadtmühle und seit 1827 bis 1995 in Privatbesitz. Seit 1980 ist die Rückschütmühle mit Schrotgang und 4-Einfach-Walzenstühlen als Kundenmühle stillgelegt. Seit 2000 technisches Kulturdenkmal und als Heimatmuseum genutzt.

Aktivitäten: Besichtigung im lfd. Jahr ist nach Absprache möglich. Termine für Besichtigungen bei Karl von Ramin, Tel.: 07948 2245.

117. Öl- + Jagstmühle Dörzbach

Standort: 74677 Dörzbach, an der Jagst.

Kontaktperson: Familie Stolz, Mühlgartenweg 1 - 74677 Dörzbach, Tel. (07937) 5316 oder Gemeinde Dörzbach, Tel. (07937) 9119-0.

Beschreibung: Seit 1412 nachgewiesen, Wiederaufbau 1670. Die Ölmühle steht getrennt von der übrigen Mühlenanlage (nicht zugänglich) und ist heute ein Museum. Für den Eigenbedarf wird noch Öl gemahlen. Die angefügte Säge ist auch noch zu sehen.

Aktivitäten: Besichtigung mit Führung ist nach Absprache möglich.

160. Stegmühle Pfedelbach-Oberohrn

Standort: 74629 Pfedelbach-Oberohrn, Stegmühle

Kontaktperson: Roland Megerle (DGM-BW), Riedweg 8 - 74632 Neuenstein, Tel. (07942) 2023, Fax -3786.

Beschreibung: Ehemalige Getreidemühle, schon vor 1500 erwähnt, mit mittelschlächtigem Wasserrad (5m). 2006 renoviert, Mühlrad und Kegelräder sind vorführbar. In der Mühle heute ein Mühlencafe und ein Wellness-Institut.

Aktivitäten: Mühlencafe

LB - Ludwigsburg

11. Bromberger Mühle

Standort: 74343 - zw. Ochsenbach u. Spielberg

Kontaktperson: Reiner Weiß O.V. Ochsenbach, Dorfstr. 32/1 - 74343 Sachsenheim-Ochsenbach, Tel. (07046) 2944 + Fax 7130.

Beschreibung: Alte Wassermühle von 1610 und bis 1960 in Betrieb. Die technische Einrichtung und das oberschlächtige (9,10 m) Rad sind noch vorhanden, das Wasserrad aber baufällig.

Aktivitäten: DMT-Teiln. + innere Besichtigung z. Zt. nicht möglich. (Rad ist baufällig).

13. Fessler Mühle

Standort: 74372 Sersheim, Zentrum für Ernährung, Gesundheit, Fitness und Kultur.

Kontaktperson: Wolfgang + Gerlinde Fessler, Untere Mühle 2-4 - 74372 Sersheim, Tel. (07042) 33914 + Fax 32583.

Beschreibung: Historische Wassermühle von 1396 mit Wasserlauf durch das Mühlengebäude. Heute noch arbeitende Rückschütmühle mit 2 Mahlgängen und 4 Walzenstühlen. Modernste Getreidereinigungs- und Siloanlage. Mühlenladen mit Natur- und Sportlerkost, Mühlenbäckerei mit

Holzbackofen. Angegliedert ist ein Sport- und Gesundheitszentrum mit Seminarküche, sowie eine Kleinkunsthöhne und Mühlenmuseum. Seit 1991 Weiterbildungsakademie mit 20 Berufs-Weiterbildungs-Angeboten.

Aktivitäten: Besichtigung im lfd. Jahr für Gruppen nach Absprache möglich, besondere Kinderevents, Mahlmüller-Diplom.

73. Tonmühle GmbH

Standort: 71254 Ditzingen, Tonmühle 3.

Kontaktperson: Ulrich Siegle, Tonmühle 3 - 71254 Ditzingen, Tel. (07156) 8326 + Fax 39966.
Mühlenladen: 07156-1780930.

Beschreibung: Eine der ältesten Mühlen (seit 1347) an der Glems, heute noch in Betrieb.

Aktivitäten: Mühlenladen Öffnungszeiten, ab 15.März: Mo - Fr: 8.00 - 18.30 Uhr Samstag: 8.00 - 16.00 Uhr ab Oktober: Samstag: 8.00 - 13.00 Uhr

75. Vaihinger Mühle

Standort: 71665 Vaihingen, Enzgasse 24, direkt an der Enz

Kontaktperson: Manfred Auch, Enzgasse 24 - 71665 Vaihingen/Enz, Tel.(07042) 2892244 + Fax 2892245.

Beschreibung: Moderner produzierender Mühlenbetrieb (urkundlich seit 1447) mit Wasserkraftwerk (Turbine) und großem Mühlenladen. Qualitätsmehle, mühlenfrische Vollkornprodukte, alles rund um's Korn und um's Backen. Spezialität: Dinkelprodukte, Backmischungen u. Backzutaten, Backkurse, Beratung, Information, Verkauf.

Aktivitäten: Besichtigungen mit Führung sind im lfd. Jahr nach Absprache möglich. Direktverkauf im Mühlenladen: Mo - Fr: 8.30 - 12.15 + 14 - 18 Uhr, Mittwoch Nachmittag geschlossen, Sa: 8.30 - 12.30 Uhr.

109. Ölmühle Jäger

Standort: 71672 Marbach/Neckar, Obere Holdergasse 2

Kontaktperson: Stadt Marbach a.N., Hauptamt (Frau A. Horn), Marktstr. 25 - 71672 Marbach am Neckar, Tel. (07144) 102-297 + Fax -311.

Beschreibung: Ehemalige, aber funktionstüchtige elektrische Ölmühle mit techn. Einrichtung von 1906. Heute techn. Kulturdenkmal mit Dauerausstellung zu Funktion und Geschichte.

Aktivitäten: Besichtigung im lfd. Jahr jeden letzten Sonntag im Monat von 14 - 17 Uhr möglich. Besichtigung unter sachkundiger Führung auch nach vorheriger Vereinbarung möglich. Dauer der Führung ca. 30 Minuten, Gebühr 15,- € / Führung. Eintritt: 2,- €, Ermäßigt: 1,- €.

155. Obere Ölmühle, Bottwartal

Standort: 71720 Oberstenfeld - im Bottwartal unterhalb Prevorst

Kontaktperson: Fam. Dres. Sven u. Sabine Seim, Obere Ölmühle - 71720 Oberstenfeld, Tel. (07062) 931811.

Beschreibung: Die frühere Ölmühle (Bucheckern, Lein) wurde 1729 erstmals erwähnt. Kurzzeitig auch als Walkmühle betrieben. Seit ca. 120 Jahren zur Stromerzeugung eingesetzt. Heute überschlächtiges Metall-Wasserrad (H=4m, B=0,8m) zur autarken Eigenstromerzeugung für die Bewohner (Gleichstrom-Generator, Batterie-Speicherung, Wechselrichter).

Aktivitäten:

LÖ - Lörach

102. Fröhnder Klopfsäge

Standort: 79677 Fröhnd, zw. Hinterholz - Hinterstadel.

Kontaktperson: Freundeskreis Klopfsäge (DGM-BW), c/o Gerhard Wiezel(Bgm.), Unterkastel 21 - 79677 Fröhnd, Tel. (07673) 332 + 7482, Fax 888790.

Beschreibung: Histor. Klopfsäge von 1808. Als Technikdenkmal 1981-93 funktionsfähig renoviert.

Aktivitäten: Geöffnet im Mai - Okt. an Sonn- u. Feiertagen und während der Ferien mit Vorführungen von 10 - 12 + 14 - 17 Uhr, sowie für Gruppen auf Anmeldung bei (07673) 286.

MOS - Neckar-Odenwald-Kreis

16. Maysack'sche Mühle

Standort: 74855 Neckarmühlbach, am Mühlbach

Kontaktperson: Fritz Müßig, Neckarstrasse bzw. Frau Amelie Maysack, Heinsheimerstr. 2 - 74855 Haßmersheim

Beschreibung: Ehem. 'Schloßmühle' der Burg Guttenberg von ca. 1357, vermutl. aber älter. Von 1808 - 1819 als 'Bohrmühle' nach Salzsole genutzt. Ab 1820 im Familienbesitz und von 1829 - 1980 als Getreidemühle (2,5 t/24 h) in Betrieb. Technische Einrichtung noch vollst. erhalten, aber nicht funktionsfähig. Die Turbine von 1946 (Ossberger 18 PS/13 kW) ist nicht zugänglich. Diese Mühle ist die 5. und älteste im 'Fünfmühlental'. Sie steht direkt am Ortseingang Neckarmühlbach, eine sehr günstige Lage. Nach dem Tod des letzten Müllermeister Ludwig Maysack steht nun das ganze Anwesen längerfristig zum Verkauf. Der Zulauf des Mühlkanals ist noch vorhanden, aber nicht bewässert.

Aktivitäten: keine

115. Holznermühle

Standort: 69429 Waldbrunn-Oberhöllgrund

Kontaktperson: Familie Holzner, Gasthaus "Zur Mühle" Oberhöllgrund - 69429 Waldbrunn, (06274) 356.

Beschreibung: Um 1550 errichtet, 1832 erneuert und noch in Betrieb. Das große überschlächlige Wasserrad erzeugt zusätzlich Strom für den Eigenbedarf.

Aktivitäten: Evtl. nach Absprache ist eine Besichtigung möglich. Landgasthaus.

124. Biemer Mühle

Standort: 74834 Elztal-Dallau, Marientalstr. 3

Kontaktperson: Albert Biemer, Marientalstr. 3 - 74834 Elztal-Dallau, Tel. (06261) 12369 + Fax 4992

Beschreibung: Ersterwähnung der Mühle am Trienzbach um 1672 und seit 1830 im Familienbesitz. Heute eine modernisierte Getreidemühle mit Mühlenladen. Sie ist die einzige ihrer Art im gesamten Elz-Mündungsbereich.

Aktivitäten: Betriebsführungen sind für Gruppen ab 10 Personen, nach vorheriger Absprache, möglich. Mühlenladen.

125. Mühlen im oberen Erfatal

Standort: 74736 Hardheim, Erfatal-Museum Schloßplatz 5

Kontaktperson: Rathaus, Tel. (06283) 58-0, e-mail: rathaus@hardheim.de +/o Torsten Englert, Tel. 0175-7833553, e-mail: englert-torsten@t-online.de

Beschreibung: A): Im Museum der Gemeinde (= Obergeschoß der Erfatal-Halle) besteht eine Ausstellung über die Geschichte der Mühlen im oberen Erfatal. B): Seit 28.05.2011 ist nun der "Hardheimer Mühlenweg" offiziell eröffnet. Auf ca. 14 km können Wanderer und Radler 12 Mühlenplätze erkunden - es sind entsprechende Hinweistafeln aufgestellt. Nicht mit Pkw zu befahren!! Am "Hardheimer Mühlenweg" liegen folgende Objekte: 125.1 - Beichert's Mühle Erfeld, 125.2 - Obere Mühle Bretzingen, 125.3 - Mittelmühle Bretzingen, 125.4 - Untere Mühle Bretzingen, 125.5 - Ölmühle

Bretzingen, 125.6 - Volk's Mühle Hardheim, 125.7 - Gärtner's Mühle Hardheim, 125.8 - Mittelmühle Hardheim, 125.9 - Steinemühle Hardheim, 125.10 - Ölmühle Hardheim, 125.11 - Wohlfahrtsmühle Hardheim, 125.12 - Platz der 1897 abgegangenen Lindenmühle (Ausgrabungen). Info's auch im Internet !

Aktivitäten: keine. Besichtigung des Museums zu den Öffnungszeiten und Nutzung des "Hardheimer Mühlenweg" zu jeder Zeit möglich. Öffnungszeiten: März bis Oktober jeden Sonntag 14.30 - 17.00 Uhr und jederzeit nach Vereinbarung. Besonders sehenswerte Mühlen im Erfatal am "Hardheimer Mühlenweg": 125.1 Erfelder Mühle: Mühle, Pump- + E-werk, Josef Beichert, 09340 / 293. 125.7 + 125.6 Gärtner's + Volk's-Mühle = Doppelmühle mit 2 + 1 = 3 os Wasserräder (= E-Erzeugung) ! Bäckerei Gärtner, 06283 / 6091 + 6236 und Mühle Bernhard Ebert, 06283 / 426. 125.9 Steinemühle: Moderner Mühlenbetrieb mit Mühlenladen, Familie R. Müller, 06283 / 357 + Fax: 50881.

1001. Riesenmühle

Standort: 69427 Mudau - Ünglert, Im Mühlengrund 1

Kontaktperson: Herbert Scharmann (DGM-BW), Im Mühlengrund 1/1 - 69427 Mudau, Tel. (06284) 7211.

Beschreibung: Alte ehem. Wassermühle von 1629, Ersterw. 1440. Als einzige von ehemals fünf Mühlen im Landschaftsschutzgebiet „oberes Mudbachtal“ erhalten. Vorhanden sind noch Stauwehr, ein 30 m langer Aquädukt und die alte Mühleneinrichtung. Wasserradneubau in Planung, Nutzung als Mühlenmuseum.

Aktivitäten: Besichtigung im lfd. Jahr nach Absprache evtl. möglich.

OG - Ortenaukreis

25. Klostermühle

Standort: 77723 Gengenbach, Klosterstr. 7 - an der ehem. Benediktinerabtei

Kontaktperson: Heinrich Pfaff (DGM-HV), Flößerstr. 18 - 77723 Gengenbach, Tel. (07803) 3660 + Fax 75456.

Beschreibung: Historische Bauernmühle mit überschlächtigem Holzrad (4,3 m H + 0,8 m B), altem Triebwerk, Mahlgang auf Biet und Sechskantsichter. Angeschlossen sind eine Holzofenbäckerei mit Verkaufsladen. Das Mühlengebäude ist ca. 400 Jahre alt und die Mühlentechnik ca. 180 Jahre.

Aktivitäten: Im lfd. Jahr Besichtigung von Außen durch Tür möglich - Führungen evtl. nach Absprache.

30. Kühnerhofmühle + Säge

Standort: 77880 Sasbach, Oberdorfstr. 53.

Kontaktperson: Verkehrsbüro, Maienstr. 14 - 77880 Sasbach-Obersasbach, Tel. (07841) 6666-812 + Fax 709452 +/o Rolf Kühner (DGM-BW), Oberdorfstr. 55, 77880 Sasbach, Tel. (07841) 3558.

Beschreibung: a) Mahlmühle von 1696 mit Mahl- und Schrotgang, Mehlkasten mit Sechskanter. Antrieb durch überschl. (4,96 m) Rad. b) Säge mit Stolzer-Vollgatter von 1921. Antrieb durch überschl. (4,00 m) Rad und Deutz-Einzylinderdieselmotor von 1935. Alles wurde 1994-98 von der Gemeinde und Familie Kühner funktionsfähig renoviert. Im Mühlengarten befindet sich ein großer (neuer) Holzbackofen und die ehem. Maschinenbauhalle ist als Gastraum ausgebaut.

Aktivitäten: Jährlich ab April bis Sept. (einschl.) jeden ersten Sonntag im Monat von 14 - 16 Uhr geöffnet und am 2. So. im Sept. zum 'Tag des offenen Denkmal'. Für Gruppen nach Vereinbarung.

32. Vollmer's Mühle

Standort: 77889 Seebach, im Grimmswaldtal

Kontaktperson: Heimat- u. Verkehrsverein e.V.(DGM-BW), Frau M. Epting, Ruhesteinstr. 21 - 77889 Seebach, Tel. (07842) 9483-20 + Fax -99.

Beschreibung: Ehem. Bauernmühle von 1801 mit überschlächtigem Holzrad und Wohnteil. Als

funktionsfähige Schaumühle und ländl. Museum 1978/79 renoviert und für Veranstaltungen genutzt. jetzt mit moderner Wasserkraftanlage. Außerdem im 'Muummelseedorf' Seebach die Deckerhof-Mühle (149).

Aktivitäten: Im lfd. Jahr nach Absprache zu mieten, mit heimat- u. volkskundlicher Veranstaltung u. guter Bewirtung. Da an der Mühle nur eingeschränkte Parkmöglichkeit besteht, wandern Sie doch durch die herrlich-idyllische Schwarzwaldlandschaft zur Mühle. Besuchen sie auch das Naturschutzzentrum Ruhestein +/o den Erzstollen Silbergründle.

33. 's Glatze Mühle

Standort: 77960 Seelbach, Litschentalstr. 24

Kontaktperson: Familie Glatz (DGM-BW), Lindenstr. 7 - 77960 Seelbach, Tel. (07823) 5333 +/o Verkehrsamt, Hauptstr. 7 - 77790 Seelbach,, Tel. (07823) 9494-51 + Fax -51, e-mail: info@seelbach.de

Beschreibung: Die historische Mühle ist in ihrer Vielfalt einzigartig: 2 unterschlächtige Wasserräder (5,5 m + 5,0 m) treiben eine Getreidemühle von ca. 1750, eine 4-fach Gerstenstampfe von ca. 1800, eine Ölmühle mit Stein-u. Metall-Walzen, Kollergang, Rührwerkofen u. 3-fach Keilpresse von 1848 an. Die Säge hat ein Eiblatt-Hochgang-Gatter (1851), Vollgatter (1911), Besäumsägen (1900 + 1955). Weiterhin eine Kelterei mit Mahlwerk u. Hochdruckpresse(1955), sowie weitere historische Maschinen. Die Anlage wurde nach dem katastrophalen Hochwasser 1987 als privates Mühlenmuseum grundlegend renoviert.

Aktivitäten: Im lfd. Jahr als Techn.-Museum und nach Absprache für Gruppen mit Führung. Von Juni bis August werden Mittwochs um 18 Uhr Führungen angeboten. Der Saal im Speicher kann für Veranstaltungen ganzjährig angemietet werden.

34. Ölmühle Kirner

Standort: 77966 Grafenhausen - Nähe Europapark Rust

Kontaktperson: Reinhold Kirner, Hauptstr. 88 - 77966 Kappel-Grafenhausen, Tel. (07822) 6336.

Beschreibung: Alte Ölmühle des 17.- Jh. Die Technik ist noch vorhanden und wurde ehemals durch Göpelwerk angetrieben. Bauernmuseum über der Mühle.

Aktivitäten: Im lfd. Jahr für Gruppen (bis 50 Pers.) und Veranstaltungen nach Absprache geöffnet. Am Tag des offenen Denkmal 11.09.2011 geöffnet.

35. Jägertonihofmühle

Standort: 77978 Dörflinbach, im Prinschbachtal

Kontaktperson: Tourist-Info, Hauptstr. 5 - 77978 Schuttertal, Tel. (07826) 966619 + Fax 966610 +/o A. Kopf, Prinschbach 1 - 77978 Schuttertal, Tel. (07826) 718.

Beschreibung: Schwarzwälder-Hofmühle (Bittelmühle) von 1791 mit Oberschlächtigem Rad (3,80 m). Mühle und Technik wurden 1984 funktionsfähig renoviert. Mit Antrieb zum Dreschen, Sägen, Schleifen und Schroten.

Aktivitäten: Die Mühle wird auch im lfd. Jahr (Apr.-Okt.) Gruppen für ein geringes „Mahlgeld“ nach Absprache vorgeführt. Von Juni bis September findet an jedem Freitag einer ungeraden Woche um 17.00 Uhr eine Führung statt.

39. Mühle des 4. Hofes

Standort: 78132 - Hornberg-Niederwasser, 4.Hof - Landstr. 23 (Franz-Göttler-Wanderweg / B 33)

Kontaktperson: Peter Klausmann, Landstr. 23 - 78132 Hornberg-Niederwasser, Tel. (07833) 278 + Fax 965384

Beschreibung: Alte (1750), aber 1990-2000 funktionsfähig erneuerte Schwarzwälder-Hofmühle mit mittelschlächtigem (3,5 m H + 0,5 m B) Holz-Strauberrad. Eine Besonderheit ist der Wasserstau aus liegenden Fichtenstämmen in der Gutach für das abzuleitende Mühlwasser. ACHTUNG: an der Mühle nur eingeschränkte Parkmöglichkeit !

Aktivitäten: Im lfd. Jahr sind Innenbesichtigung und Demonstration für Gruppen nach Absprache möglich.

85. Jockelehofmühle

Standort: 77709 - Wolfach-Kirnbach, Talstraße

Kontaktperson: Wolfgang Sitzler, Sonnhalde 14, 77709 Wolfach, Tel. (07834) 4345 +/o Tourist-Info, Hauptstr. 41 - 77709 Wolfach, Tel. (07834) 835353 + Fax 835359

Beschreibung: Erbaut im Jahr 1715, gehört die Mühle bis heute zum daneben stehenden Jockelehof. Sie teilte nach dem 1. bzw. 2. Weltkrieg mit der flächendeckenden Elektrifizierung das Schicksal der damals weiteren 29 betriebsfähigen Mühlen in Kirnbach – sie wurde nicht mehr gebraucht und verfiel. Im Jahr 1989 wurde begonnen, die Mühle zu restaurieren. Die oberschlächtige Kundenmahlmühle mit zwei Mahlwerken und einer Stampfe ist heute wieder betriebsfähig.

Aktivitäten: Besichtigung, Führung nach Anmeldung. Für Veranstaltungen (bis 50 Pers.) geeignet.

91. Kunstmühle Walz

Standort: 77871 - Erlach, Mühlenstr. 3

Kontaktperson: Walz, Mühlenstr. 3 - 77871 Renchen-Erlach, Tel. (07843) 653 + Fax 8397.

Beschreibung: Moderne Mühle, nach Brand 1979 für die Getreideverarbeitung neu aufgebaut und mit Mühlenladen.

Aktivitäten: Mühlenladen

92. Straubenhöfmühle

Standort: 77887 Sasbachwalden, L 86 - Bergstraße 1

Kontaktperson: Kurverwaltung (Bgm. V.Doll, DGM-BW), Kurhaus 'Zum Alde Gott', Talstr. 51 - 77887 Sasbachwalden, Tel. (07841) 1035 + Fax 23682

Beschreibung: Die Mühle wurde 1789 vom Hochbauer Andreas Straub erbaut. Sie ersetzte eine vorher dort vorhandene Mahl- u. Sägemühle und war bis 1938 als Getreidemühle in Betrieb. Sie wurde in den Jahren 1983/84 + 2000/01 innen und außen vollständig renoviert und ist mit ihrem oberschlächtigen Wasserrad (4,3 m) seitdem wieder voll funktionsfähig mit Sandstein-Mahlgang, Sechskantsichter, Rüttelsieb (Abredder) und Kleiekasten. Heute steht die Mühle unter Denkmalschutz und ist im Besitz der Gemeinde Sasbachwalden.

Aktivitäten: Von Mai - Oktober jeden 2. Sonntag von 14 - 17 Uhr geöffnet und nach Vereinbarung.

149. Deckerhof Mühle

Standort: 77889 - Seebach, Sommerseite 74

Kontaktperson: Fam. Veronika + Ralf Decker, Sommerseite 74 - 77889 Seebach, Tel. (07842) 8351 +/o Heimat- u. Verkehrsverein e.V. (DGM-BW), Frau M. Epting, Ruhesteinstr. 21 - 77889 Seebach, Tel. (07842) 9483-20 + Fax -99.

Beschreibung: Die Mühle wurde 1792 als Hofmühle des Deckerhofes erbaut. Der zu den ältesten Höfen des Ortes zählende Hof ist seit vielen Generationen im Familienbesitz. Viele Mühlenteile stammen noch aus barocker Anfangszeit. Heute ist eine Peltonturbine eingebaut, die 80.000 KWh/a erzeugt.

Aktivitäten: Im lfd. Jahr auf Anfrage Führung von Gruppen mit Vorführung der hist. Hofmühle u. Besichtigung der Wasserkraftanlage. Von Mai - Oktober jeden Mittwoch kostenfreie Besichtigung von 18 - 19 Uhr.

154. Wasserkraftwerk Lauf

Standort: 77886 Lauf, Ortsteil Au, Laufbachstrasse

Kontaktperson: Ralph Essig-Christeleit, Gemeinde Lauf, 77886 Lauf, Tel. (07841) 2006-15 + Fax 2006-60.

Beschreibung: Die Wasserkraftanlage wurde 1923 erbaut, Erneuerung 2003/04. Altes Krafthaus mit (stillgelegter) alter und neuer Turbine. Ausgangspunkt des 'Energiepfades' zur Staumauer im Ortsteil Glashütte, dort Erlebnisplatz 'Wasser' mit Holzmühlrad (2 m) als Anschauungsobjekt. Ehemalige Hangrohrleitung und Druckleitung aus Holz, heute reine Druckleitung.

Aktivitäten: keine

241. Wiegele's Mühle

Standort: 77704 Oedsbach, Wäldenstr.

Kontaktperson: Josef Wiegele (DGM-BW), Wäldenstr. 27 - 77704 Oedsbach / Oberkirch, Tel. (07802) 6785 +/o, Tourist-Info: (07802) 19433 + 82-241 + Fax -179

Beschreibung: Schon vor 1850 eine Säge- und Mahlmühle, dann nur noch Mahlmühle mit oberchl. (3,50 m) Holzrad und alter Kamradübersetzung. Steinmahlgang mit Zylindersiebung und Abredder. 1936 Einbau einer Turbine für die Stromversorgung des Hofes. 1995 Renovierung. , Achtung: die Mühle im engen Tal möglichst erwandern, da nur sehr begrenzte Parkmöglichkeit.

Aktivitäten: Besichtigung im lfd. Jahr nach Absprache möglich.

242. Ölmühle Walz

Standort: 77704 Oberkirch, Appenweiererstr. 56

Kontaktperson: Frau Hättig (DGM-BW), Appenweiererstr. 56 - 77704 Oberkirch, Tel. (07802) 2294 + Fax 50183 +/o Tourist-Information, Eisenbahnstr. 1 - 77704 Oberkirch, Tel. (07802) 82-242 + Fax -179, e-mail: touristinfo@oberkirch.de

Beschreibung: Voll funktionierende Ölmühle von 1832 mit hydraulischen Stempelpressen und Wasserradantrieb. Hergestellt werden kaltgepreßte und naturbelassene Öle, die im Mühlenladen angeboten werden.

Aktivitäten: Im lfd. Jahr normal als Geschäft geöffnet.

271. Vögele's Mühle

Standort: 77790 Steinach - Niederbach 58a

Kontaktperson: Claus Vögele (DGM-BW), In der Hausmatt 5 - 77790 Steinach, Tel. (07832) 5056 oder 0173-6413664

Beschreibung: Typische Schwarzwälder-Bauernmühle mit Mahlgang, alter Schlauchsichtung und Kleiekotzer. Alles funktionsfähig restauriert

Aktivitäten: Während der Saison geführte Wanderungen zur Mühle mit Vorführungen und Vespermöglichkeit, Familienfeiern, Kleinkunst-Events nach Absprache. Ein Teil der Mühle ist dabei ständig in Bewegung.

272. Kinzigmühle

Standort: 77790 Steinach, am Mühlkanal

Kontaktperson: Verkehrsamt, Kirchstr. 4 - 77790 Steinach, Tel. (07832) 9198-13 + Fax -20

Beschreibung: Zur Zeit kein Zutritt möglich

Aktivitäten: Keine

281. SFLM - Mühlen des Vogtsbauernhof

Standort: 77793 Gutach - Schwarzwälder Freilichtmuseum Vogtsbauernhof

Kontaktperson: SFLM Vogtsbauernhof (DGM-BW), 77793 Gutach / Schw.-bahn , c/o Margit Langer (Museumsleiterin), Tel. (07831) 9356-0 + Fax -29.

Beschreibung: Im Freilichtmuseum sind u. a. eine Haus-Mahlmühle von 1609, eine Klopff- u. Plotzsäge von 1673, eine Hochgangsäge von 1826, eine Hanfreibe (19. Jh) sowie eine Hammerschmiede (19. Jh) zu sehen - alle mit Wasserradantrieb. Dazu kommt eine Ölmühle (vor 1840), die ursprünglich von einem Pferdegepöpel angetrieben wurde.

Aktivitäten: Im lfd. Jahr sind die Mühlen als Schauanlagen im Freilichtmuseum (Eintrittsgebühr) zugänglich - geöffnet ca. ab 3. Sonntag im März bis 1. Sonntag im November, von 9 - 18 Uhr.

282. Müllerjörgenhofmühle

Standort: 77793 Gutach / Schw.-bahn, im Steinenbachtal.

Kontaktperson: Verkehrsamt, Hauptstr. 38 - 77793 Gutach / Schw.-bahn, Tel. (07833) 9388-50 + Fax -11

Beschreibung: Schw.-Hausmühle von 1590. Die Mahlanlage ist funktionsfähig restauriert.

Aktivitäten: keine

310. Mühlendorf Ottenhöfen

Standort: 77881 Ottenhöfen

Kontaktperson: Tourist-Information, Großmatt 15 - 77883 Ottenhöfen, Tel. (07842) 804-40, -44 + Fax -45. Infostand nur am DMT von 9 - 13 Uhr im ‚Büro im Grünen‘, Kurpark Ottenhöfen (neben Bahnhof).

Beschreibung: In und um Ottenhöfen sind über den Mühlenrundweg auf ca. 13 km in 4 - 5 Std. folgende Mühlen leicht zu erwandern: Hammerschmiede, Köninger Mühle, Benz-Mühle am Bach, Schmälzle Mühle, Mühle am Rain, Bühler Mühle, Röschmühle, Benz Mühle im Unterwasser (nicht am Rundwanderweg, anderer markierter Wanderweg).

Aktivitäten: Das Mühlen-Wander-Programm ist ganzjährig für kleine Gruppen nach Absprache (Tourist-Info) möglich.

311. Hammerschmiede / Rundwanderweg Ottenhöfen

Standort: 77883 Ottenhöfen

Kontaktperson: siehe bei 310 Mühlendorf Ottenhöfen

Beschreibung: Ehemalige Schleifmühle mit unterschlächtigem Rad. Sie ist nach Renovierung und Einbau der technischen Einrichtung wieder regelmäßig von Mai - Nov. zu besichtigen.

Aktivitäten: Nach Renovierung und Einbau der technischen Einrichtung wieder regelmäßig von Mai - Nov. zu besichtigen.

313. Köninger Mühle / Rundwanderweg Ottenhöfen

Standort: 77883 Ottenhöfen

Kontaktperson: siehe bei 310 Mühlendorf Ottenhöfen

Beschreibung: Hof-Mahlmühle mit Traktorenantrieb, Back- und Brennhaus, Museumsscheune, Fasskeller, Häckselhisli.

Aktivitäten: ganzjährig Einkehrmöglichkeit für Gruppen auf Absprache. In diesem Rahmen Besichtigungen möglich.

314. Benz Mühle am Bach / Rundwanderweg Ottenhöfen

Standort: 77883 Ottenhöfen-Furschenbach

Kontaktperson: siehe bei 310 Mühlendorf Ottenhöfen

Beschreibung: Bauernmühle mit überschlächtigem Rad und Stauweiher. Diese Mühle wird noch als solche genutzt, mit Brenn- und Backhaus sowie Vesperstube.

Aktivitäten: Während der Öffnungszeiten der Gastwirtschaft (Vesperstube) von April bis November zu besichtigen.

315. Schmälzle Mühle / Rundwanderweg Ottenhöfen

Standort: 77883 Ottenhöfen-Furschenbach

Kontaktperson: siehe bei 310 Mühlendorf Ottenhöfen

Beschreibung: Die Mahleinrichtung der ehemaligen Hofmahlmühle wurde als Dekoration im neuen Gastraum des Gasthaus Schmälzlehof erhalten. Kann auch von der Straße aus durch ein Schaufenster besichtigt werden.

Aktivitäten: Auskunft bei Tourist-Info Ottenhöfen

316. Mühle am Rain / Rundwanderweg Ottenhöfen

Standort: 77883 Ottenhöfen-Furschenbach

Kontaktperson: siehe bei 310 Mühlendorf Ottenhöfen

Beschreibung: Funktionsfähige Bauernmühle mit unterschlächtigem (4,20 m) Rad.

Aktivitäten: Auf Absprache von Mai - Nov. zu besichtigen.

317. Bühler Mühle / Rundwanderweg Ottenhöfen

Standort: 77883 Ottenhöfen

Kontaktperson: siehe bei 310 Mühlendorf Ottenhöfen

Beschreibung: Ehemalige Bauernmühle mit überschlächtigem Rad, als Schaumühle in sehr gutem Zustand noch betriebsfähig. Auf dem Mühlengelände stehen verschiedene Miniatur-Mühlen.

Aktivitäten: Auf Absprache im lfd. Jahr von Mai - Nov. zu besichtigen.

318. Röschmühle / Rundwanderweg Ottenhöfen

Standort: 77883 Ottenhöfen

Kontaktperson: siehe bei 310 Mühlendorf Ottenhöfen

Beschreibung: Auch Schulze-Bure'-Mühl'genannt. Ehemalige Mahlmühle, mit Wasserrad in einer Radkammer.

Aktivitäten: keine öffentliche Besichtigung möglich.

319. Benz Mühle im Unterwasser / Wanderweg Allerheiligen

Standort: 77883 Ottenhöfen-Unterwasser

Kontaktperson: siehe bei 310 Mühlendorf Ottenhöfen

Beschreibung: Funktionsfähige Bauernmühle mit Wasserrad, Back- und Brennhaus am Wanderweg zur Klostersruine Allerheiligen.

Aktivitäten: Auf Absprache mit dem Eigentümer ist eine Besichtigung möglich.

320. Mühlenhof / Rundwanderweg Ottenhöfen

Standort: 77883 Ottenhöfen

Kontaktperson: siehe 310 Mühlendorf Ottenhöfen

Beschreibung: Auf dem Mühlenhof (Pension + Vesperstube) wurden im Bereich der Garagen ein altes Mahlwerk und ein neues Wasserrad zu einer funktionsfähigen Mühle wiederaufgebaut.

Aktivitäten: siehe 310 Mühlendorf Ottenhöfen

400. Hornberger Mühlenwanderweg

Standort: 78132 Hornberg, Hornberg-Reichenbach

Kontaktperson: Hermann Nick – 78132 Hornberg, Tel. (07833) 1243 +/o Tourist-Information Hornberg, Tel. (07833) 793-44 + Fax –29, e-mail: tourist-info@hornberg.de

Beschreibung: Der Hornberger Mühlenwanderweg umfasst 2 Routen mit 12 + 8 km. Am Mühlen-Wanderweg sind zu sehen: 401 - Straßerhofmühle, 402 - Heilerbauernhofmühle, 403 - Heizemehofmühle, 404 - Unterschembachhofmühle, 405 - Vogtsbauernhofmühle, 406 - Untersteighofmühle, 407 - Zuckerbauernhofmühle, 408 - Hasenbauernhofmühle, 409 - Schwänenmühle.

Aktivitäten: Jährlich am DMT haben einige Mühlen geöffnet und es werden geführte Wanderungen zu verschiedenen Mühlen angeboten. Ganzjährig Mühlenwanderungen auf Anfrage bei Tourist-Info buchbar!

401. Straßerhofmühle / Hornberger Mühlenwanderweg

Standort: 78132 - Hornberg, Reichenbacher Straße

Kontaktperson: Hermann Nick - 78132 Hornberg, Tel. (07833) 1243 +/o Tourist-Information - 78132 Hornberg, Tel. (07833) 793-44 + Fax -29, e-mail: tourist-info@hornberg.de

Beschreibung: Alte ehemalige Hofmühle von 1837, mit oberschlächtigem (4 m) Wasserrad. Alles 1997-99 betriebsfähig restauriert. Sicht nach Innen durch Fenster möglich.

Aktivitäten: Objekt am Mühlen-Wanderweg - Innensicht durch Fenster möglich.

402. Heilerbauernhofmühle / Hornberger Mühlenwanderweg

Standort: 78132 - Hornberg-Reichenbach, Talstraße

Kontaktperson: Tourist-Information - 78132 Hornberg, Tel. (07833) 793-44 + Fax -29.

Beschreibung: Eine, nach Aufhebung des Mühlenbanngesetzes, im 19.-Jh. erbaute Schwarzwälder-Hofmühle mit oberschlächtigem (3,5 m) Holzwasserrad. Besonderheit ist ein Stampfwerk zur Herstellung von gerollter Suppengerste und Dünge-Knochenmehl, sowie einer Seiltransmission zum Hof.

Aktivitäten: Objekt am Mühlen-Wanderweg

403. Heizemehofmühle / Hornberger Mühlenwanderweg

Standort: 78132 - Hornberg-Reichenbach

Kontaktperson: Tourist-Information, Bahnhofstr. 3 - 78132 Hornberg, Tel. (07833) 793-44 + Fax -29

Beschreibung: Die ehemalige Hofmahlmühle ist heute ohne techn. Einrichtung und nur von außen zu besichtigen.

Aktivitäten: Objekt am Mühlen-Wanderweg - nur Außenbesichtigung möglich.

404. Unterschembachhofmühle / Hornberger Mühlenwanderweg

Standort: 78132 - Hornberg-Reichenbach, Richtung Langenschiltach

Kontaktperson: Tourist-Information - 78132 Hornberg, Tel. (07833) 793-44 + Fax -29.

Beschreibung: Eine Schwarzwälder-Hofmühle von 1770 mit oberschlächtigem Wasserrad.

Aktivitäten: Objekt am Mühlen-Wanderweg.

405. Vogtsbauernhofmühle / Hornberger Mühlenwanderweg

Standort: 78132 - Hornberg-Reichenbach

Kontaktperson: Tourist-Information - 78132 Hornberg, Tel. (07833) 793-44 + Fax -29.

Beschreibung: Alte und verfallene Hofmühle. So ist es vielen kleinen Bauernmühlen ergangen, die in

der neueren Zeit nicht mehr benötigt wurden.
Aktivitäten: Objekt am Mühlen-Wanderweg.

406. Untersteighofmühle / Hornberger Mühlenwanderweg

Standort: 78132 - Hornberg-Reichenbach, im Schwanenbachtal

Kontaktperson: Tourist-Information - 78132 Hornberg, Tel. (07833) 793-44 + Fax -29.

Beschreibung: Originale Schwarzwälder-Hofmühle von 1840 mit ober Schl. Rad (4,0 m H) und Turbine, ehemals für die Eigenversorgung. Die weitere Einrichtung besteht aus Mahlgang mit Beutelsichtung für Brotmehl, Stampfwerk und Seiltriebanlage zum Hof. Alles wurde in Eigenarbeit funktionsfähig restauriert.

Aktivitäten: Im lfd. Jahr Besichtigung und Vorführung nach Absprache möglich.

407. Zuckerbauernhofmühle / Hornberger Mühlenwanderweg

Standort: 78132 - Hornberg-Reichenbach, im Schwanenbachtal

Kontaktperson: Tourist-Information - 78132 Hornberg, Tel. (07833) 793-44 + Fax -29.

Beschreibung: Eine der größten Schwarzwälder-Hofmühlen (von 1806) im Umkreis, mit ober Schl. Wasserrad.

Aktivitäten: Objekt am Mühlen-Wanderweg.

408. Hasenbauernhofmühle/ Hornberger Mühlenwanderweg

Standort: 78132 - Hornberg-Reichenbach, im Schwanenbachtal

Kontaktperson: Tourist-Information - 78132 Hornberg, Tel. (07833) 793-44 + Fax -29.

Beschreibung: Eine um die Mitte des 19.-Jh. erbaute Schwarzwälder-Hofmühle, mit Metall-Wasserrad. 1995 -1997 wieder aufgebaut.

Aktivitäten: Objekt am Mühlen-Wanderweg. Siehe Nr. 400.

409. Schwanenmühle / Hornberger Mühlenwanderweg

Standort: 78132 Hornberg-Reichenbach(Fohrenbühl), unterhalb des Langwieserweiher

Kontaktperson: Landgasthaus Schwanen, H.-J. Lauble, Fohrenbühl 66 - 78132 Hornberg-

Reichenbach, Tel. (07833) 93579-0 + Fax -18 +/o siehe bei 400, e-mail: tourist-info@hornberg.de

Beschreibung: Eine ca. 300 Jahre alte Mahlmühle bis 1953 in Betrieb + 1987 restauriert, mit ober Schl. Wasserrad.

Aktivitäten: Innenbesichtigung nach Vereinbarung.

861. Öler's Mühle / Beil's Mühle

Standort: 77716 - Haslach - Bollenbach, Talstr. 8

Kontaktperson: Franz-Josef Beil, Talstr. 8 - 77716 Haslach - Bollenbach, Tel. (07832) 67339

Beschreibung: Von der ehem. Ölmühle von 1750 sind nur Teile (u.a. Gerstenstampfe) der Einrichtung erhalten. Diese sind aber funktionsfähig und werden von einem mittelschl. Metall-Wasserrad (4,0 m H) angetrieben. Angeschlossen ist noch eine Schnaps-Brennerei.

Aktivitäten: Besichtigung im lfd. Jahr evtl. nach Absprache möglich.

862. Kaiserhofmühle

Standort: 77716 - Hofstetten, am Waldsee

Kontaktperson: Gemeinde Hofstetten, Hauptstr. 5 - 77716 Hofstetten, Tel. (07832) 9129-0 + Fax -20

Beschreibung: 1824 als Mühle für den Kaiserhof - Ullerst erbaut und nach Umsetzung hier neu errichtet. Das Wasserrad hat einen Durchmesser von 4,00 m.

Aktivitäten: Besichtigung im lfd. Jahr nach Absprache mit dem Bürgermeisteramt möglich.

863. Fallershofmühle

Standort: 77716 - Hofstetten - Ullerst

Kontaktperson: Erich + Rosa Neumaier, Ullerst 10 - 77716 Hofstetten, Tel. (07832) 8378.

Beschreibung: Die ca. 200 Jahre alte Hofmühle wird auch Floßmühle genannt. Leider z.Zt. nicht zugänglich.

Aktivitäten: keine

871. Gutmannhofmühle

Standort: 77756 - Hausach - Einbach, Neuenbachtal

Kontaktperson: Franz Armbruster (DGM-HV), Neuenbach 1 - 77756 Hausach-Einbach, Tel.+ Fax (07831) 1346 +/o Kultur- u. Tourismusbüro, Hauptstr. 34 - 77756 Hausach, Tel. (07831) 79-75 + Fax -5

Beschreibung: 1846 erbaute Schwarzwälder Hofmühle, betriebsfähig erhalten.

Aktivitäten: Besichtigung im lfd. Jahr evtl. nach Absprache möglich!

872. Martinshofmühle

Standort: 77756 Hausach, im Fischerbachtal

Kontaktperson: Klaus Kohmann, Martinshof 1 - 77716 Fischerbach, Tel. (07831) 802-490 (tags) oder 0175-8210417 +/o Kultur- u. Tourismusbüro, Hauptstr. 34 - 77756 Hausach, Tel. (07831) 79-75 + Fax -58, e-mail: tourist-info@hausach.de

Beschreibung: Die Mühle wird seit 2003 restauriert und ist noch nicht wieder zugänglich.

Aktivitäten: Keine

891. Alte Mühle Oberharmersbach

Standort: 77784 Oberharmersbach.

Kontaktperson: Historischer Verein e.V. c/o Frau U. Kasper – 77784 Oberharmersbach, Tel. (07837) 828 + Fax – 1664 +/o Tourist-Info Oberharmersbach, Tel. (07837) 277 + Fax 678, e-mail: tourist-info@oberharmersbach.net

Beschreibung: Die alte ehem. „Pauli-Mühle“ war bis 1980 als letzte Oberharmersbacher Getreidemühle in Betrieb.

Aktivitäten: Als Museumsmühle restauriert und von Mai - Okt. jeden Dienstag von 10.30 – 12 Uhr und nach Vereinbarung zu besichtigen.

892. Gallus-Säge

Standort: 77784 Oberharmersbach, im Zuwäldertal.

Kontaktperson: Tourismus e. V, Dorf 60 Reichstalhalle - 77784 Oberhamersbach, Tel. (07837) 277 + Fax 678 +/o Fam. Lehmann, Zuwald 4, 77784 Oberharmersbach Tel. (07837) 922871 + Fax 922872.

Beschreibung: Bauernsäge des Gallushofes mit oberschl. Wasserrad (4,5 m H + 1,2 m B), welches eine Leistung von ca. 14 kW hat.

Aktivitäten: Besichtigung im lfd. Jahr nach Absprache mit Tourist-Information möglich.

920. Mühlenwanderweg Stadt Ettenheim

Standort: 77955 - Ettenheim - Münchweier - Ettenheimmünster

Kontaktperson: Tourist-Information, Kirchstr. 4 - 77955 Ettenheim, Tel. (07822) 432-14 + Fax -51.

Beschreibung: Der Mühlen-Wanderweg führt an ehem. Bauernmühlen vorbei, die alle in der Zeit um und nach dem 30-jährigen Krieg entstanden sind und teilweise noch in Betrieb sind. Der Wanderweg verbindet die Kernstadt Ettenheim mit den OT Münchweier und Ettenheimmünster. Er ist empfehlenswert für Jung und Alt, für Vereine, Gruppen und Schulklassen. Eine geführte Wanderung kann bei der Tourist-Info Ettenheim gebucht werden. An der einfachen Wegstrecke von ca. 7,5 km / 2,5 Std. sind 12 Objekte zu besichtigen: Belzmühle, Stadtmühle, Fuchsmühle, Mittelmühle, Tröndlemühle, Riedmühle, Löffelmühle, Steiner's Mühle, Sägemühle Kiefel, Sägemühle Weisbach, Hummelmühle, Klostermühle. Alles ist in einem Info-Prospekt der Stadt beschrieben.

Aktivitäten: Im lfd. Jahr sind geführte Wanderungen für Gruppen (Gebühr) nach Absprache mit der Tourist-Info Ettenheim möglich.

921. Belzmühle / Wanderweg Ettenheim

Standort: 77955 Ettenheim, Mühlenwanderweg

Kontaktperson: siehe bei 920 Mühlenwanderweg Ettenheim

Beschreibung: Ersterwähnung 1721 als Walk- und Reibemühle der Rotgerber. In den 1920-er Jahren stillgelegt und 1997 als Wohn- u. Geschäftshaus umgebaut.

Aktivitäten: keine

922. Stadtmühle / Wanderweg Ettenheim

Standort: 77955 Ettenheim, am Mühlenwanderweg

Kontaktperson: siehe bei 920 Mühlenwanderweg Ettenheim +/o Bernhard Oswald, Alleestr.1, tel. (07822) 2236, Fax 3518.

Beschreibung: Schon um 1637 Mühle - erneut nach einem Brand 1858 aufgebaut. Die Mühle arbeitet noch mit Wasserkraft (7 PS Turbine) und legt Wert auf traditionelle und umweltschonende Herstellung von Mehl- und Getreideprodukten.

Aktivitäten: Auskunft bei Tourist-Info Ettenheim

923. Fuchsmühle / Wanderweg Ettenheim

Standort: 77955 Ettenheim, am Mühlenwanderweg

Kontaktperson: siehe bei 920 Mühlenwanderweg Ettenheim

Beschreibung: Ersterwähnung 1721 als Paternostermühle (= vertikale Förderung durch Elevator, Fahrstuhl). 1780 wird das Müllerhaus im barocken Baustil errichtet. Nach dem Krieg wurde der Betrieb eingestellt. Gezeigt wird im Hof am DMT evtl. ein Mühlen-Modell im Maßstab 1:4.

Aktivitäten: Auskunft bei Tourist-Info Ettenheim

924. Mittelmühle / Wanderweg Ettenheim

Standort: 77955 Ettenheim, am Mühlenwanderweg

Kontaktperson: siehe bei 920 Mühlenwanderweg Ettenheim

Beschreibung: Ersterwähnung 1721, 1964 still gelegt. Heute als Kfz-Werkstatt genutzt.

Aktivitäten: Auskunft bei Tourist-Info Ettenheim

925. Tröndlemühle / Wanderweg Ettenheim

Standort: 77955 Ettenheim, am Mühlenwanderweg

Kontaktperson: siehe bei 920 Mühlenwanderweg Ettenheim +/o Karl Tröndle (Müllermeister), Mühlenweg 35, Tel. (07822) 2218.

Beschreibung: Ersterwähnung 1721 als Seegmühl/Sägemühle. Von 1770 stammt das jetzige Mühlengebäude. Die Mühle hatte ehemals 3 überschlächtige Wasserräder als Antrieb. Später (1955) wurden diese durch eine Turbine ersetzt. Der Betrieb wurde Mitte der '70-er Jahre eingestellt.
Aktivitäten: Auskunft bei Tourist-Info Ettenheim

926. Riedmühle / Wanderweg Ettenheim

Standort: 77955 Ettenheim, am Mühlenwanderweg

Kontaktperson: siehe bei 920 Mühlenwanderweg Ettenheim

Beschreibung: Ersterwähnung 1721. Die Müllerei wurde schon vor dem 1.-Weltkrieg eingestellt. Das Gebäude dient seither als landwirtschaftliches Anwesen. Es sind noch Spuren der Wasserzuführungsanlagen vorhanden.

Aktivitäten: Auskunft bei Tourist-Info Ettenheim

927. Löffelmühle / Wanderweg Ettenheim

Standort: 77955 Ettenheim, am Mühlenwanderweg

Kontaktperson: siehe bei 920 Mühlenwanderweg Ettenheim

Beschreibung: Ersterwähnung 1584 als Hanf-Reibemühle. 1799 zur Mahlmühle ausgebaut und 1816 von Johannes Löffel ersteigert (Löffli-Miili). 1968 wurde der Mühlenbetrieb eingestellt.

Aktivitäten: Auskunft bei Tourist-Info Ettenheim

928. Steiner's Mühle / Wanderweg Ettenheim

Standort: 77955 Ettenheim-Münchweier, am Mühlenwanderweg

Kontaktperson: siehe bei 920 Mühlenwanderweg Ettenheim +/o Emil Steiner, Im Winkel 2 – Münchweier, Tel. (07822) 9694

Beschreibung: Ersterwähnung Anfang des 18.-Jh. als 'Stegmühl' (Zugang nur über Steg). Seit mehr als 130 Jahren im Besitz der Müllerfamilie Steiner und noch in Betrieb.

Aktivitäten: Auskunft bei Tourist-Info Ettenheim

929. Sägemühle Kiefel / Wanderweg Ettenheim

Standort: 77955 Ettenheim, am Mühlenwanderweg

Kontaktperson: siehe bei 920 Mühlenwanderweg Ettenheim +/o Wilhelm Kiefel, Münstertalstr. 4, Tel. (07822) 2407.

Beschreibung: Ersterwähnung 1553 als Aumühle (Lehen des Kloster, 1650 erworben). Die Mühle wurde als Erblehen verpachtet und bestand aus Mahlmühle, Säge, Stampfe, Walke und Hanfreibe. Sie ist seit mehr als 170 Jahre im Besitz der Familie Kiefel. Der Betrieb ruht seit 1985.

Aktivitäten: Auskunft bei Tourist-Info Ettenheim

930. Sägemühle Weisbach / Wanderweg Ettenheim

Standort: 77955 Ettenheim, am Mühlenwanderweg

Kontaktperson: siehe bei 920 Mühlenwanderweg Ettenheim +/o Manfred Weisbach (DGM-BW), Münstertalstr. 32, Tel. (07822) 3689 + Fax 9084.

Beschreibung: Die Sägemühle (Seegen bey St. Landelin - Wallfahrtskirche) bestand schon vor dem 30-jährigen Krieg und wird 1630 als 'Neue' Säge erwähnt. Sie ist seit 1861 in Familienbesitz und wird heute noch mit Wasserkraft betrieben.

Aktivitäten: Auskunft Tourist-Info Ettenheim

931. Hummelmühle / Wanderweg Ettenheim

Standort: 77955 Ettenheimmünster, Dörlinsbachergrundstr. 10

Kontaktperson: siehe bei 920 Mühlenwanderweg Ettenheim +/o H-P. Hummel (DGM-BW), Dörlinbachergrundstr. 10 - 77955 Ettenheimmünster, Tel. (07822) 9886 + Fax 8379.

Beschreibung: Ertserwähnung um 1400 als Kalte Mühl. Zwischen 1542 - 1990 wurde die Getreidemühle viermal neu aufgebaut. Seit 1872 ist sie im Besitz der Familie Hummel. Nach Großbrand 1990 heute eine der größten Weizen- und Roggenmühlen (mit Mühlenladen) in der Region. Vermahlung von 40 to pro Tag mit regionaler Getreideerfassung. Mühlenladen mit Mehlen und Backmischungen aus eigener Produktion. Die Hummelmühle Mühlebach GmbH ist die deutsche Produktionsstätte der Schweizer Mühlebach AG, Würenlingen.

Aktivitäten: Im lfd. Jahr Besichtigung nach Absprache möglich. Mühlenladen ist geöffnet: Dienstag bis Freitag 8:30 - 12:00 Uhr 14:00 - 16:30 Uhr

932. Klostermühle / Wanderweg Ettenheim

Standort: 77955 Ettenheimmünster, Münstertalstr. 37

Kontaktperson: siehe bei 920 Mühlenwanderweg Ettenheim +/o Familie Jekutsch, Tel. (07822) 9893.

Beschreibung: 1664 als klösterliche Mühle erbaut. 1702 kommt ein 'Fruchtkasten' und 1718 eine Bäckerei dazu. Seit 1862 ist alles im Familienbesitz und noch in Betrieb. Die schöne Mühlen-Hofanlage ist eine Besichtigung wert. Beliebt ist auch bei Groß und Klein das von der Müllerfamilie gebackene Mühlenbrot.

Aktivitäten: im lfd. Jahr Besichtigung mit Führung und Mühlenvesper nach Terminabsprache für Gruppen ab 10 Personen möglich.

PF - Enzkreis

20. Köber Mühle

Standort: 75196 Remchingen - Singen

Kontaktperson: K.-Dieter Köber, Mühlstr. 30 - 75196 Remchingen, Tel. (07232) 70054 + Fax 78774.

Beschreibung: Denkmalgeschütztes Mühlengebäude mit Wasserrad (ca 6,0 m H + 1,0 m B). Als Mühle schon 792 urkundlich erwähnt und seit über 160 Jahre im Familienbesitz. Heute ein moderner Mühlenbetrieb mit Naturkost-Mühlenladen.

Aktivitäten: Keine

66. Wiesenmühle

Standort: 75203 Königsbach - Stein, Bilfingerstr. 26

Kontaktperson: Otto Gassenmaier, Bilfingerstr. 26 - 75203 Königsbach-Stein, Tel. (07232) 6699 + Fax 314065.

Beschreibung: Von der ehem. Mühle bestehen nur noch die Gebäude und von der Technik ist nur noch das Vorgelege der Wasserkraftanlage vorhanden. Diese soll zusammen mit dem Wasserrad lauffähig restauriert werden.

Aktivitäten: örtliche Veranstaltungen beachten

110. Mühle Beck

Standort: 75210 Keltern-Weiler, Kirchstr. 6

Kontaktperson: Martin + Ursula Becker, Kirchstr. 6 - 75210 Keltern-Weiler, Tel. (07236) 9806-94 + Fax -96

Beschreibung: Die Mühle wird erstmals 1575 erwähnt und ist seit 1740 im Familienbesitz (in 10.- Generation). Heute werden in der Getreidemühle Mehle und Vollkornprodukte aus Weizen, Roggen u. Dinkel hergestellt. Als techn. Besonderheit zu erwähnen ist noch der 'Mühlenbremsfahrstuhl' von 1902. Er dient zur Lastenförderung und ist noch voll funktionstüchtig.

Aktivitäten: Besichtigungen im lfd. Jahr sind nach Absprache möglich. Mühlenlädle Öffnungszeiten: Montag bis Freitag: 8.00 - 12.30 Uhr 13.30 - 18.00 Uhr Samstag: 8.00 - 12.30 Uhr

RA - Rastatt

29. Rohrhirsch Mühle

Standort: 77815 Altschweier, Bühler Seite 44

Kontaktperson: Ernst Venz (DGM-BW), Bühler Seite 66 - 77815 Bühl, Tel. (07223) 22654 + Fax 22655.

Beschreibung: Erst Ölmühle bis 1849, dann Umwandlung in Mahl- u. Kunstmühle. Die zwei oberflächigen Holz-Wasserräder (4 m) sind lauffähig renoviert. Im ehemaligen Lagergebäude befindet sich das Heimatmuseum mit reichlicher und sehenswerter Ausstattung.

Aktivitäten: Besichtigung im lfd. Jahr für Gruppen nach Absprache möglich.

84. Ölmühle im Riedmuseum Ottersdorf

Standort: 76437 Riedmuseum Ottersdorf, Am Kirchplatz 6.

Kontaktperson: Riedmuseum (DGM-BW) - 76437 Ottersdorf / Rastatt, Am Kirchplatz, Tel. (07222) 25509 +/o Stadtmuseum Rastatt (c/o Frau Baumgärtner), Herrenstr. 11 - 76437 Rastatt, Tel. (07222) 972-8400 + Fax -8499.

Beschreibung: Die ehem. Hof-Ölmühle wurde um ca. 1864 an den heutigen Standort umgesetzt und war bis 1911 mit Tiergöpel in Betrieb. Das genaue Alter der Mühle und der technischen Einrichtung ist nicht bekannt. Um 1963 wurde man auf das vergessene Kulturdenkmal aufmerksam, konnte es aber erst 1994 der Öffentlichkeit zugänglich machen. Heute gehört die Ölmühle zum Riedmuseum (Pamina Rheinpark), das einen Freilichtmuseumsbereich (typ. Hofanlage aus der Mitte des 18.-Jh.) und das Museum (Rheinkorrektion unter Tulla) in der Scheune umfasst.

Aktivitäten: Das Riedmuseum ist im lfd. Jahr Fr. - So + Feiertags von 14 - 18 Uhr geöffnet, Sonderführungen (museumspädagog. Programm für Schulen und Kindergruppen) sind nach Absprache möglich.

90. Geiserschmiede

Standort: 77830 - Untertal / Bühlertal, Hauptstr. 68

Kontaktperson: Patrick Götz (Museumsleiter), Otto-Stemmler-Str. 6 - 77815 Bühl, Tel. (07223) 9408-76 + Fax -777

Beschreibung: Im 16.-Jh. als Mahlmühle errichtet, um 1890 zur Hammerschmiede umgebaut. Authentische Einrichtung mit doppeltem Schwanzhammerwerk, Schmiedeesse, Transmission, Bohrmaschine, Schleifstein und Werkzeug der Schmiede. Der Antrieb erfolgt durch ein mittelschl. Wasserrad (4 m). Angeschlossen ist eine Ausstellung über die Geschichte der Schmiedefamilie Geiser, Berufsbild, Arbeitstechniken, usw. Das Museum wurde 2002 mit dem Hauptpreis "Vorbildliches Heimatmuseum" vom Arbeitskreis Heimatpflege - Regierungsbezirk Karlsruhe ausgezeichnet.

Aktivitäten: Als Museum jeden 3. Sonntag im Monat u. zusätzlich im Mai - Okt. jeden Mi von 14 - 16 Uhr geöffnet.

139. Ebet Mühle - Murgtal-Museum

Standort: 76596 Forbach-Bermersbach, Mühlweg 15

Kontaktperson: Heimatverein Bermersbach c/o Gotthard Wunsch (DGM-BW), Mühlweg 4, 79596 Forbach-Bermersbach, Tel. (07228) 2428 +/o Gemeinde Forbach, Landstr. 27, 76596 Forbach, Tourist-Info, Tel. 07228/39-0, Fax: 39-80

Beschreibung: Bis 1935 existierte eine Öl- und Mahlmühle sowie bis 1922 eine große Sägemühle. 2002 wurde nach alten Vorlagen mit dem Bau eines Mühlhauses mit einem Holz-Wasserrad von 3,6 m begonnen und 2004 fertiggestellt. Neben der Mühle wurde noch ein Backhaus erstellt. Das Murgtal-

Museum zeigt folgende Objekte: Kaufläden, alte Dorfschule, Feuerwehr, alte Berufe, Handwerk: Friseur, Metzger, Schuhmacher, Harzer, Holzhauer, Schreiner, Wagner, Küfer, Schmied, Nagelschmied, Schindelmacher, Korbmacher, Imkerei, Spinnen, Weben, Wäschepflege, Ölmühle, Tiere der Heimat, Alltag im Murgtal, Einrichtungen, Haushaltsgegenstände, Radios, Kinderspielzeug, wertvolle Exponate aus dem religiösen Leben, Altäre, Glocken, Devotionalien.

Aktivitäten: Öffnungszeiten: Von Mai bis Sept. an Sonn- und Feiertagen: 14.30 - 17.00 Uhr

RT - Reutlingen

80. Baumann'sche Mühle

Standort: 72793 Pfullingen, Josefstr. 5/2, Mühlen- u. Trachtenmuseum

Kontaktperson: Martin Fink (DGM-BW), Klosterstr. 69/1 - 72793 Pfullingen, Tel. (07121) 72575 + Fax 790384 +/oder Stadt Pfullingen (DGM-BW), Hauptamt Fr. Weiß, Marktplatz 5 - 72793 Pfullingen, Tel. (07121) 703-207 + Fax -213.

Beschreibung: Ehem. Kundenmühle des 20.-Jh. mit funktionsfähiger Technik, u.a. mit 4 Mahlgängen. Antrieb durch Zuppinger-Wasserrad. Weitere Mühlenräume in 4 Stockwerken werden als Museum für heimatkundliche Sammlungen (u.a. Trachten) genutzt.

Aktivitäten: Im lfd. Jahr als Museum von Mai - Okt. Sonn- und Feiertags von 14 - 17 Uhr geöffnet. Führungen für Gruppen nach Absprache möglich.

113. Getreidemühle Luz + Talmühle

Standort: 72525 - Münsingen-Buttenhausen, Mühlsteige 12 72116 - Mössingen-Talheim, Talmühle 1

Kontaktperson: Thomas Manz, Mühlsteige 12 - 72525 Münsingen, Tel. (07383) 1261 + Fax 1063

Beschreibung: Neu eingerichtete (50-t) Mahlmühle mit Wasserkraftnutzung und Mühlenladen.

Aktivitäten: Besichtigung und Führung im lfd. Jahr ist nach Absprache möglich. Verkauf von Mühlenprodukten. Öffnungszeiten: Mo-Fr 7-12 Uhr und 13-18 Uhr Sa 8-14 Uhr

147. Flad'sche Sägemühle

Standort: 72793 Pfullingen, Hohe Straße 8 (10)

Kontaktperson: Stadt Pfullingen (DGM-BW), Hauptamt Fr. Weiß, Marktplatz 5 - 72793 Pfullingen, Tel. (07121) 703-207 + Fax -213 +/o Otto Flad (DGM-BW), Hohe Str. 10 - 72793 Pfullingen, Tel. (07121) 79550.

Beschreibung: Das Gebäude der Säge stammt von 1721 und wurde früher als Armenhaus genutzt. Von 1846 bis 1861 arbeitete dort eine Fadenzwirnerei. Dann wurde eine Holzgattersäge eingebaut, die mit einem unterschlächtigen Wasserrad bis 1967 arbeitete. Das Wasserrad steht heute an der Römerstr. zur Anschauung. Die Säge wird seit 1967 von einer 15 KW-Turbine angetrieben und in dem Jahr letztmalig gewerblich benutzt. Seit ca. 1878 ist die Säge und Mosterei im Besitz der Fam. Flad.

Aktivitäten: Im lfd. Jahr Besichtigung evtl. nach Absprache.

161. Mühlengen. Römerstein eG

Standort: 72587 Römerstein-Böhringen, Burgstr.5

Kontaktperson: Herr Götz (Vorstand), Herr Lethen (Müllermeister), Burgstr. 5 - 72587 Römerstein/Böhringen, Tel. (07382) 462, Fax -936867.

Beschreibung: Seit 1949 gibt es die Mühlengenossenschaft in Römerstein. Mit den Ortsteilen Böhringen, Donnstetten, Zainingen, Strohweiler und Aglishardt, zusammen 3.900 Einwohner und 757 - 803 m hoch gelegen, ist Römerstein die höchstgelegene Gemeinde der Alb um Bad Urach, geografischer Mittelpunkt der Schwäbischen Alb. In unserer Mühle verarbeitet wir hauptsächlich Getreide aus dem Anbaugbiet rund um den Römerstein.

Aktivitäten: Mühlenladen, Öffnungszeiten: Mo - Fr 8.00 - 12.00 Uhr + 13.00 - 17.30 Uhr Sa 9.00 - 12.00 Uhr

RV - Ravensburg

118. Vogler'sche Hammerschmiede

Standort: 88279 Amtzell, an der Str. nach Waldburg hinter dem Ghs. 'Stern'

Kontaktperson: Bürgermeisteramt, Waldburger Str. 4 - 88279 Amtzell, Tel. (07520) 950-17 - (Frau Buemann).

Beschreibung: Die Schmiede dürfte etwa seit 1818 bestehen. Das heutige Gebäude wurde 1923 errichtet und ist Teil des Erhaltungsprogramms des Landkreises Ravensburg, zugehörig sind außerdem eine Reibeisen- und Sägmühle.

Aktivitäten: Besichtigung im lfd. Jahr ist nach Anmeldung möglich.

142. Obere Mühle Ausnang - Sägewerk Ehteler

Standort: 88299 Ausnang, Oberer Mühleweg 7

Kontaktperson: Familie Eduard Ehteler (DGM-BW), Oberer Mühleweg 7 - 88299 Leutkirch-Ausnang, Tel. (07561) 3425 + Fax: 71667.

Beschreibung: Ersterw. der Mühle 1540 und seit 1767 in Familienbesitz. 1848 wird alles während der Revolution niedergebrannt - der Wiederaufbau der Mühle und Käserei dauert 30 Jahre. 1884 kommt das Sägewerk dazu. Als Antrieb dienen zwei mittelschlächtige Wasserräder (5,00 m H + 0,70 m B), sie nutzen die Wasserkraft des Mühlbaches und sind heute noch vorhanden. Die Käserei wurde 1905 und die Mahlmühle während des 2. Weltkrieges geschlossen. 1973 wurde die Mühle, mit ihrer technischen Einrichtung, in ein Gasthaus umgewandelt und 1990 zum jetzigen Stand "Gastronomie inmitten alter Mühlenmaschinen" um-/ausgebaut.

Aktivitäten: Im lfd. Jahr ist Besichtigung nach Absprache möglich. Das Gasthaus hat geöffnet: Mo, Do, Fr, Sa ab 18 Uhr + So ab 10 Uhr, für Gruppen + Busse nach Voranmeldung.

153. Mönchmühle A. Schuler

Standort: 88212 Ravensburg, Leonhardstr. 5

Kontaktperson: Johannes Schuler, Leonhardstr. 5 - 88212 Ravensburg, Tel. (0751) 23407 + Fax -3040.

Beschreibung: Ersterwähnung im 13. Jahrhundert. Heute Weizen-, Dinkel- und Roggenmühle. Antrieb über Escher-Wyss Turbine Baujahr 1923/24. 16 Mahlpassagen mit 6 Doppel-Walzenstühlen, pneumatische Mahlgutförderung und Plansichter. Einrichtung zum 'Gerben' (Entspelzen) von Dinkel.

Aktivitäten: Öffnungszeiten Mühlenladen: Mo - Fr 8 - 18 Uhr Sa 8 - 13 Uhr

RW - Rottweil

26. Aichhalder Mühle

Standort: 78733 Schiltach-Hinterlehengericht, B 462 zw. Schramberg + Schiltach, Richtung Aichhalden

Kontaktperson: Martin Eberhard (DGM-BW), Im Loch 19 - 77761 Schiltach, Tel. (07836) 9558-95 + Fax -96.

Beschreibung: Wasser-Getreidemühle von 1792 - 1952 mit Oberschlächtigem Rad (7 m H + 0,8 m B). Die Mühleneinrichtung, u.a. mit Gerbgang und Gerbmaschine, ist noch funktionsfähig. Der ehemalige Wohnteil wird heute als Gasthaus genutzt. Schönes Restaurant mit Blick auf die Mühle.

Aktivitäten: Besichtigung im lfd. Jahr für Gruppen nach Absprache möglich.

97. Wiesenbauern Hofmühle

Standort: 78144 Tennenbronn, im Wiesenbauern-Dobel.

Kontaktperson: Martin Grießhaber (Schwarzwaldguide), Berghofstr. 14, 78144 Schramberg-Tennenbronn, Tel. (07729) 929288 + Fax -929289 +/o Verkehrsbüro, Hauptstr. 23 - 78144 Schramberg-Tennenbronn, Tel. (07729) 9260-28 + Fax -50

Beschreibung: Restaurierte Schww.- Mühle aus dem 18.-Jahrhundert mit 4m überschlächtigem Wasserrad.

Aktivitäten: Außenbesichtigung jederzeit möglich. Innenbesichtigung und evtl. Vorführungen nach Absprache.

133. Herrenzimmerer Mühle

Standort: 78662 - Herrenzimmern, Ortszentrum - neben Rathaus.

Kontaktperson: Erich Rosenberger (DGM-BW), Böisinger Str. 7 - 78662 Böisingen, Tel: (07404) 1853 + Fax: 2684

Beschreibung: Die ehem. Gemeindemühle wurde 1928 als Getreidemühle (Holzfachwerkbau) errichtet, laufend modernisiert und ist seit 1971 Eigentum der Müllerfamilie. Dem handwerklich geführten Familienbetrieb ist für den Verkauf ein Mühlenladen angeschlossen.

Aktivitäten: Verkauf von Mühlenprodukten

431. Mooswaldmühle

Standort: 78730 Lauterbach / Schww., im hinteren Sulzbachtal

Kontaktperson: Tourist-Info Lauterbach, Schramberger Str. 5 - 78730 Lauterbach, Tel. (07422) 9497-30 + Fax -40

Beschreibung: Restaurierte Schwarzwald-Bauernmühle mit überschlächtigem Wasserrad und Strohdach. Die funktionsfähige technische Ausstattung wird für Schaumahlen genutzt.

Aktivitäten: In den Sommermonaten sind Sonderführungen für Gruppen nach Absprache möglich.

432. Hasenhofmühle

Standort: 78730 Lauterbach / Schww., im Hasenhoftal

Kontaktperson: Tourist-Info Lauterbach, Schramberger Str. 5 - 78730 Lauterbach, Tel. (07422) 9497-30 + Fax -40

Beschreibung: Hofmühle aus dem 17.-Jh. und 1962 renoviert. Sie hat das größte Wasserrad aller Lauterbacher Mühlen.

Aktivitäten: In den Sommermonaten sind Sonderführungen für Gruppen nach Absprache möglich

881. Mühle im Reichenbächle

Standort: 77761 Schiltach, 1,5 km ab B 462 (Schiltach - Schramberg)im Reichenbächletal.

Kontaktperson: Klaus-Dieter Wolber (DGM-HV), Reichenbächle 177 - 77761 Schiltach, Tel. (07836) 453 +/o Tourist-Information, Hauptstr. 5 - 77761 Schiltach, Tel. (07836) 58-50 + Fax -58

Beschreibung: Schww.-Mahlmühle von 1912 mit os Wasserrad und mit einem Mahlgang.

Aktivitäten: Besichtigung (evtl mit Vorführung)ist im lfd. Jahr nach Absprache möglich.

882. Schüttesäge Museum

Standort: 77761 Schiltach, Hauptstr. 1

Kontaktperson: Tourist-Information, Hauptstr. 5 - 77761 Schiltach, Tel. (07836) 58-50 + Fax -58

Beschreibung: Das Mühlenmuseum befindet sich in zwei Gebäuden auf dem Schleifgrün, zw. Kinzig und Kanal. Hier wird das Thema "Holz" in vielen seiner Facetten abgehandelt, u.a. natürlich auch die Umsetzung der Wasserkraft für die Sägetechnik.

Aktivitäten: Als Museum von Apr. - Okt. geöffnet.

SHA - Schwäbisch Hall

15. Sägemühlmuseum Marhördt

Standort: 74420 Oberrot-Badhaus, Wiesengrundstr.

Kontaktperson: Gemeinde Oberrot (DGM-BW), Rottalstr. 44 - 74420 Oberrot, Tel. (07977) 74-0 + Fax -44.

Beschreibung: 1856 wurde die Säge an einem Zulauf der Rot von 7 Bauern gebaut. 130 Jahre später wurde die Marhördter Mühle zum Sägemühlmuseum umgebaut. Antrieb früher über ein oberflächliches Wasserrad, heute durch eine Zweikammer-Durchströmturbine. Die Turbine treibt eine Wasserrad-Attrappe. Zum Museum gehört auch das frühere Wohnhaus des Sägemüllers.

Aktivitäten: Im lfd. Jahr nach tel. Voranmeldung bei der Gemeinde Oberrot zu besichtigen.

128. Bibersfelder Mühle - Sägewerk Fritz

Standort: 74523 SHA-Bibersfeld, Starkholzbacher Str. 14

Kontaktperson: Günter Fritz (DGM-BW), Sarkholzbacher Str. 14 - 74523 Schwäbisch Hall- Biberfeld. Tel (0791)51656 + Fax 9541555

Beschreibung: Mahlmühle (Ersterw. 1394) mit Schrotgang von 1875 und Sägewerk (Ersterw. 1751) mit Gatter von 1962. Antrieb durch Francis-Turbine (v.1911 mit 14 PS) und E-Motor. Seit 1873 in Familienbesitz. Heute noch als Klein-Sägewerk mit Holzhandlung in Betrieb.

Aktivitäten: Besichtigung - vor allem des Sägebetriebs - im lfd. Jahr ist nach Absprache möglich.

138. Hammerschmiede Gröningen

Standort: 74589 Satteldorf-Gröningen Hammerschmiede Nr. 62

Kontaktperson: Fam. Hollenbach 74589 Satteldorf-Gröningen Hammerschmiede Nr. 62 Tel. (07955) 3303 Fax: 389737 +/o Förderverein Hammerschmiede c/o Ernst Dollinger, Helmshofen 23, 74589 Satteldorf, Tel. (07955) 472

Beschreibung: Mit dem Bau des Hammerwerks, das bis 1948 in Betrieb war, wurde 1804 begonnen. Nach der Restaurierung durch den Schwäbischen Heimatbund wurde die Schmiede 1988 zu einer Außenstelle des Hohenloher Freilandmuseums. Die authentische Einrichtung einer Hammerschmiede mit Werkstatt-Wohngebäude blieb erhalten. Zu den Ausstellungsstücken gehören Geräte und Maschinen handwerklicher und frühindustrieller Fertigungsgänge, ein wasserbetriebenes Schwanzhammerwerk mit drei Hämmern, Originalprodukte der Werkstatt (Handwerkzeuge für Handwerk und Landwirtschaft), transmissionsbetriebene Drehbänke, Gewindeschneidemaschinen und Bohrgeräte im Einrichtungsstand von 1904. In einem Nebengebäude befindet sich eine voll funktionsfähige Ölmühleneinrichtung aus dem benachbarten Rot am See (sie kann wasserkraftunabhängig mit Dampfmaschine und Dieselmotor in Betrieb gesetzt werden).

Aktivitäten: Die Hammerschmiede ist ab 1. April täglich - außer montags - von 10.00 - 18.00 Uhr geöffnet. Die Gaststätte "Einkehr zur Hammerschmiede" lädt zum Verweilen ein.

SIG - Sigmaringen

163. Bodensee - Ölmühle

Standort: 88634 Herdwangen, Dorfstr. 2

Kontaktperson: Bodensee-Ölmühle GmbH, Kay Kühnel (DGM-BW), Dorfstr. 2 - 88634 Herdwangen, Tel. (07557) 820920, Fax: 820922

Beschreibung: Die Bodensee-Ölmühle wird von der Fam. Kühnel mit eigenentwickelten Motormühlen mit Kühlung zur Herstellung von kaltgepressten Ölen aller Art betrieben. Die Mühlen werden auch verkauft.

Aktivitäten: Besichtigung, Führung, Verkauf der Mühlenprodukte nach Anmeldung.

TBB - Main-Tauber-Kreis

63. Strauss Mühle

Standort: 97877 - Wertheim-Bettingen, am Aalbach

Kontaktperson: Richard Strauss, Hauptstr. 1 - 97877 Wertheim-Bettingen, Tel. + Fax (09342) 6543.

Beschreibung: Letzte von vormals 12 Mühlen im Raum Wertheim. Seit 1759 im Familienbesitz und noch betriebsfähig erhalten. Antrieb der Mühlentechnik und Seiltransmission erfolgt seit 1948 durch eine Ossberger-Turbine mit 7 kW.

Aktivitäten: Besichtigung im lfd. Jahr auf Anfrage evtl. möglich.

701. Taubermühle Kuhn

Standort: 97980 Markelsheim, Engelsbergstr. 1.

Kontaktperson: Karl Kuhn jr., Engelsbergstr. 1 - 97980 Bad Mergentheim, Tel. (07931) 964940 + Fax 964949.

Beschreibung: Alte Taubermühle, 1998 modernisiert für die Vermahlung von Weizen, Dinkel u. Roggen, sowie mit Mühlenladen. Seit 1904 Elektrizitätswerk von Markelsheim, seit 1852 im Familienbesitz.

Aktivitäten: Mühlenladen geöffnet Mo. - Fr. 8 - 12:30 + 13:30 - 18 Uhr, Sa. 8 - 13 Uhr

702. Bachmühle / Mühle Klaus Hartmann

Standort: 97980 Markelsheim, Neubergweg 6

Kontaktperson: Klaus Hartmann (DGM-BW), Neubergweg 6 - 97980 Bad Mergentheim-Markelsheim, Tel. (07931) 2633 + Fax: 46443

Beschreibung: Die heutige vollautomatische Kleinmühle (Ersterw. 1462) hat eine Leistung von 5 t in 24 Std., ein Wasserkleinkraftwerk mit 6 kW-Turbine und Mühlenladen.

Aktivitäten: Mühlenladen Öffnungszeiten: Mo - Fr von 7.30 - 12.30 Uhr & 13.30 - 18.00 Uhr Samstag von 7.30 - 14.00 Uhr

TÜ - Tübingen

156. Getreidemühle Ammergold

Standort: 72119 Ammerbuch-Reusten, Altingerstr. 40

Kontaktperson: Eugen Schill, Altingerstr. 40 - 72119 Ammerbuch-Reusten, Tel. (07073) 7249 + Fax 4060.

Beschreibung: ca. 500 Jahre alte Wassermühle. Heute Antrieb über Turbine, mit kleinem automatischen Ablauf.

Aktivitäten: Besichtigung, Führung möglich, Verkauf von Mühlenprodukten.

TUT - Tuttlingen

42. Freilicht-Museum Neuhausen ob Eck

Standort: 78579 Neuhausen ob Eck - Buchhalde-Ödenreute (a.d. B 311).

Kontaktperson: Freilichtmuseum, 78579 Neuhausen ob Eck, Info-Service:(07461)926-3205 Fax: -993205 +/o Walter Knittel, Museumsleiter, Postf. 4453 - 78509 Tuttlingen, Tel. (07461) 926-3201 + Fax -993201, e-mail: w.knittel@landkreis-tuttlingen.de

Beschreibung: Ehem. Schww.-Bauernmühle von 1767, transloziert vom Hochbronner Hof in Peterzell/Schw. Einrichtung mit Gerbgang, Stampfe und Seiltransmission. Die Säge vom Behlishof in Unterkirnach, Schwarzwald-Baar-Kreis, aus dem späten 18. Jh., steht stellvertretend für die

Holzverarbeitung im Schwarzwald.

Aktivitäten: Im lfd. Jahr (Sa vor Ostern bis Ende Oktober, Di-So von 9-18 Uhr) als Schauanlage im Museum (Eintritt) zugänglich. Das Freilichtmuseum bietet seinen Besuchern eine besondere Attraktion: Säge und Mühle, beide mit Wasserkraft betrieben, werden täglich um 11.00 und 15.00 Uhr vorgeführt.

UL - Alb-Donau-Kreis

105. Schimmelmühle

Standort: 89143 Blaubeuren, Mühlweg 5.

Kontaktperson: Alfred Schilling, Mühlweg 5 - 89143 Blaubeuren, Tel. (07344) 5042 + Fax 5044.

Beschreibung: Getreidemühle (seit 1550) an der Blau und noch in Betrieb. Heute allerdings mit moderner Wasserkraftanlage und vollautomatischer Vermahlung.

Aktivitäten: Mühlenladen, Öffnungszeiten: Mo: 10.30 - 12.15 und 16.00 - 18.00 Uhr Di: 16.00 - 18.00 Uhr Mi: 10.30 - 12.15 und 16.00 - 18.00 Uhr Do: 16.00 - 18.00 Uhr Fr: 10.30 - 12.15 und 16.00 - 18.00 Uhr Sa: 09.00 - 11.00 Uhr

111. Bauhofer Mühle

Standort: 89613 Grundsheim, Mühlstr. 9.

Kontaktperson: Reinhard Bauhofer, Mühlstr. 9 - 89613 Grundsheim, Tel. (07357) 912-53 + Fax -55

Beschreibung: Kombinierte Getreidemühle (seit 1934 in Familienbesitz) mit neuen SPS Walzenstühlen (20 t/24 h) und Mühlenladen.

Aktivitäten: Mühlenladen

121. Schapfen Mühle - Künkele GmbH

Standort: 89081 Ulm - Jungingen, Franzenhauserweg 21 - über B 10.

Kontaktperson: Carl Künkele zur Schapfenmühle GmbH & Co.KG.(DGM BW), c/o Frau Dagmar Drey, Franzenhauserweg 21 - 89081 Ulm-Jungingen, Tel. (0731) 96746-55 + Fax: -50.

Beschreibung: Moderner Mittelmühlenbetrieb (gegründet 1452, neuerbaut 1985 + 1991) mit Mehl- u. Schälmmühle sowie Siloturm mit 8000 t Fassungsvermögen. Naturkost- u. Backmischungsproduktion, Spezialist in der Dinkelverarbeitung.

Aktivitäten: Besichtigung im lfd. Jahr nach Absprache möglich. Teilnahme am DMT nur sporadisch. Mühlenladen in 89160 Dornstadt, Lerchenbergstr. 19 Öffnungszeiten: Mo. - Fr.: 09.00 - 18.00 Uhr Sa.: 09.00 - 13.00 Uhr

VS - Schwarzwald-Baar-Kreis

36. Mühlhauser Mühle + Ölmühle

Standort: 78056 Mühlhausen/VS, Weigheimerstr. 9.

Kontaktperson: Freundeskreis Dorf Mühlhausen e.V., c/o Wilfried Leibold, Tuninger Str. 3 - 78056 VS-Mühlhausen, Tel. (07720) 4258 +/o Tourismus GmbH, Rathausstr. 8 - 78056 Schweningen, Tel. (07720) 8210-70 + Fax -57

Beschreibung: a) Ehem. Mahlmühle mit oberschl. (3,00 m) Rad, Mahlgang mit Sechskantsichter und Transmission mit historischem E-Motor. Am Originalstandort bis 1972 in Betrieb. b) Ölmühle, mit techn. Einrichtung von 1910. Dörfliches Ensemble mit Bauernmuseum (Backhaus, Moste, Göpelhaus, Schmiede, Brennerei)

Aktivitäten: Im lfd. Jahr nach Absprache für Veranstaltungen + Familienfeiern geöffnet. Bauernmuseum von Mai - Oktober am So. 14 - 17 Uhr geöffnet. Am ersten Oktobersonntag findet beim Herbstfest ein traditioneller Hammellauf statt.

37. Kobisenmühle

Standort: 78112 - Oberkirnach, Hippengehr 3

Kontaktperson: Verein für Heimatgeschichte, c/o W.A. Winkler, Urbanweg 69 - 78112 St. Georgen / Schw., Tel. (07724) 4594, Fax: 82534 +/o Städt. Verkehrsamt, Hauptstr. 9 - 78112 St. Georgen / Schw., Tel. (07724) 871-94 + Fax -20

Beschreibung: Hofmühle von 1815 des Kobisenhof's, mit kombiniertem Gerb-/Mahlgang und Mehlgang.

Aktivitäten: An jedem 2. Sonntag von Mai bis Okt. 14 - 17 Uhr und für Gruppen nach Absprache geöffnet. Sonderführungen zu anderen Zeiten sind nach Voranmeldung unter Telefon 07724 / 1351 (abends ab 18.00 Uhr) und sonst unter 07724 / 6125 möglich.

38. Kirnachmühle

Standort: 78089 Unterkirnach, Am Mühlenplatz

Kontaktperson: Tourismusbüro, Hauptstr. 5 - 78089 Unterkirnach, Tel. (07721) 8008-37 + Fax -40.

Beschreibung: In der Ortsmitte am Mühlenplatz gelegene 1995 bis 1997 wiederaufgebaute Schwarzwälder Bauernmühle. Die Kirnachmühle - mit Wasserantrieb (oberschl. Holzwasserrad ca. 5,0 m H)- verfügt über ein historisches Mahlwerk. Heutige Nutzung: Schaumahlen, Schaubacken und Veranstaltungen in der Mühlenstube. Regelmäßige öffentliche Mühlenführungen mit Demonstration des Mahlvorgangs immer freitags um 10 Uhr.

Aktivitäten: In den Sommermonaten regelmäßige öffentliche Mühlenführungen mit Demonstration des Mahlvorgangs jeweils freitags um 10 Uhr. Andere Termine sind nach Absprache möglich.

41. Mühle im Hübschentäl

Standort: 78148 Gütenbach, beim Sägehisli / Schulstr.

Kontaktperson: Schw.-Verein + Heimat- u. Geschichtsverein, c/o Otto Hofmann, Dorerhof - 78148 Gütenbach, Tel. (07723) 2526

Beschreibung: Ehemalige Bauernmühle des Bühlhof's von 1760 in Furtwangen. Vom hinteren Schützenbach 1927 nach hier umgesetzt. Renovierte Mühle mit üblicher Technik, os Wasserrad unter Halbwalmdach (Radstube). Mahlbetrieb für Korn und Hafer bis Ende der 40-er Jahre. Nach vorderösterreichischer Bauvorschrift existiert eine 'Halbgebrochene' Tür.

Aktivitäten: Je nach dem Stand des Wassers im „Hintertalbach“ kann die Mühle jeden 1. Sonntag in den Monaten Juli, August und September besichtigt werden. Für Gruppen besteht die Möglichkeit auf Anfrage Mühlenführungen zu erhalten. Anmeldung beim Tourist - Info Gütenbach, Tel. 07723 - 9306-11 oder bei Herrn Lorenz Wiehl, Schulstraße. 27, Tel. 07723 - 4084.

95. Hexenlochmühle

Standort: 78120 - Furtwangen-Neukirch, Hexenlochmühle

Kontaktperson: Hexenlochmühle (K.F.Trenkle), Hexenlochstr. 13 - 78120 Furtwangen-Neukirch, Tel. (07723) 7322 + Fax (07669) 1441 +/o Tourist-Information, Lindenstr. 1 - 78120 Furtwangen, Tel. (07723) 92950 + Fax 929520, e-mail: touristinfo@furtwangen.de

Beschreibung: Schwarzwälder-Mühle von 1825 mit zwei oberschlächtigen (4,00 m) Wasserrädern. Die Leistung von ca. 13 PS wird zur Herstellung der Uhren/Kuckucksuhren genutzt. Die Mühle ist ein sehr beliebtes Fotomotiv.

Aktivitäten: Öffnungszeiten: April - Oktober tägl. 9.30 - 18 Uhr, Dez. - März 10 - 17 Uhr, Mi. geschlossen

122. Mühle beim Hinterbauernhof

Standort: 78120 Furtwangen - OT Linach, direkt neben der Kirche.

Kontaktperson: Roman + Martina Braun (DGM-BW), Hinterhof Linach 26 - 78120 Furtwangen, Tel. (07723) 3942 + Fax 503515 oder Touristinfo Lindenstr.1, Tel. (07723) 9295-0, Fax: -20, e-mail: touristinfo@furtwangen.de

Beschreibung: Schwarzwaldmühle von 1740 mit oberschlächtigem Wasserrad, betriebsfähig renoviert 1993 - 95.

Aktivitäten: Besichtigung im lfd. Jahr nach Absprache möglich.

131. Fahlenbacherhofmühle

Standort: 78147 Vöhrenbach - Urach, Fahlenbachstr. 6

Kontaktperson: Albert Willmann, Fahlenbachstr. 6 - 78147 Vöhrenbach-Urach, Tel. (07657) 437.

Beschreibung: Diese Schwarzwälder-Hofmühle von 1850 wurde wieder hergerichtet und ist innen mit der alten erhaltenen Mühlentechnik betriebsfähig restauriert. Als Antrieb dient ein eingehaustes (Binnenrad) oberschlächtiges Metall-Wasserrad (4,5 m H + 0,3 m B). Das Wasser wird über einen Kähnel (Kandel) aus Baumstämmen vom Hang zur Mühle geführt.

Aktivitäten: Besichtigung im lfd. Jahr ist nach Absprache möglich.

145. Guggenmühle

Standort: 78199 - Bräunlingen-Döggingen, Mühleweg 50

Kontaktperson: Dr. Robert Wagner (DGM-BW), Mühleweg 50 - 78199 Bräunlingen-Döggingen, Tel. (07707) 1320

Beschreibung: Ehem. oberschlächtige Wassermühle. Ersterwähnung 1417. Seit 1488 Kundenmühle mit 2 Mahlgängen und einem Gerbgang und bis zu 3 Beimühlen (Frucht-, Gips- u. Hanfreibe). Senioratserblehen der Fürstenberger in Donaueschingen. Seit 1845 freie Mühle. 1962 wurde die Müllerei eingestellt. Heute ist die Mühle mit 1 Mahlgang, Gerbgang und Gries-u. Graupensichter betriebsfähig. Antrieb durch historischen Diesel- oder Elektro-Motor. Der Mühlraum mit Biet und Holzsäulen ist restauriert. das Holz-/Metall-Wasserrad (5,4 m H + 0,9 m B) ist nicht mehr vorhanden, nur noch die Rosette.

Aktivitäten: Im lfd. Jahr Besichtigung evtl. nach Absprache

152. Bürgerwindrad Schonach (Nord)

Standort: 78136 Schonach, Wittenbach 11

Kontaktperson: EFI Energy Farming International AG, Fr. C. Specht, Mühlenstr. 51 - 45473 Mühlheim a.d.R., Tel. (0208) 377397-29 + Fax -69.

Beschreibung: Getriebelose Enercon E70 E 4 Windkraftanlage mit neuem Rotorblatt-Design. Nennleistung 2 MW, Inbetriebnahme 4. Quartal 2006.

Aktivitäten: keine

941. Rindenmühle

Standort: 78052 - Villingen, Am Kneippbad 9.

Kontaktperson: Tourist-Information, Niedere Str. 88 - 78050 Villingen, Tel. (07721) 8223-40 + Fax -47 +/o Franz Weißer, Hotel Rindenmühle, Tel. (07721) 8868-0 + Fax -13 + Mühle: (07721) 55133.

Beschreibung: Um 1611 erstmals als Lohmühle erwähnt, dann ab 1860 als Getreidemühle genutzt.

Aktivitäten: Besichtigung und Führung auf Anfrage möglich.

942. Aubenmühle

Standort: 78052 - Obereschach / Villingen, Niedereschacher Str. 44.

Kontaktperson: Dieter Riegger, Aubenmühle - 78052 Obereschach, Tel. (07721) 70594 + Fax 7757.

Beschreibung: Alte Getreidemühle (Ersterw. um 1748). Noch heute in Betrieb und mit Mühlenladen.

Aktivitäten: Führungen nach Vereinbarung möglich. Der Mühlenladen hat geöffnet: Di, Do, Fr. 8 - 12 + 13 - 18 Uhr, Sa. 9 - 12 Uhr.

943. Alte Ölmühle

Standort: 78052 - Obereschach / Villingen, Stumpenstr. 27

Kontaktperson: Tourist-Information, Niedere Str. 88 - 78050 Villingen, Tel. (07721) 8223-40 + Fax -47 +/o, Norbert Schütz, Hotel Alte Ölmühle - 78052 Obereschach, Tel. (07721) 94750.

Beschreibung: Ehem. Ölmühle, von 1865 bis 1895 in Betrieb. Heute Teil einer Hotelanlage.

Aktivitäten: Besichtigung mit Führung auf Anfrage möglich.

960. Mühlenwanderweg Königsfeld

Standort: 78126 Königsfeld/Schw. w.

Kontaktperson: Tourist-Info, Friedrichstr. 5 - 78126 Königsfeld, Tel. (07725) 8009-45 + Fax -44

Beschreibung: Der Höfe- u. Mühlen-Wanderweg, mit reizvoller Wandermöglichkeit, wurde mit seinem ersten Teil im Jahre 2001 eröffnet. Erweitert wurde er 2002 und 2003. Im Jahr 2004 ist der Historische Höfe- und Mühlenwanderweg Buchenberg hinzugekommen - ein Rundweg durch das Landschaftsschutzgebiet Glasbachtal. Erläuterungen mit Beschreibung u. ausführliche Geschichte werden durch Tafeln an den Objekten gegeben. Am Mühlen-Wanderweg liegen die Objekte: 961) Muckenmühle, 962) Mühllehen Mühle, 963) Schmalzmühle, 964) Schloßmühle / Sägewerk Roth, 965) Nonnenmühle, 966) Sägmühle, 967) Untere Mühle.

Aktivitäten: Nähere Information bei der Tourist-Info.

961. Muckenmühle / Höfe- u. Mühlen- Wanderweg Königsfeld

Standort: 78126 - Königsfeld-Muckenloch - L.S.G. Glasbachtal

Kontaktperson: siehe bei 960

Beschreibung: Ehem. Mühle des 14.-19. Jh. (vorm. zum Kloster Rottenmünster/Rottweil gehörig). Seit Mitte der '50er Jahre still.

Aktivitäten: Auskunft bei Tourist-Info

962. Mühllehen Mühle / Höfe- u. Mühlen- Wanderweg Königsfeld

Standort: 78126 - Königsfeld-Buchenberg

Kontaktperson: siehe bei 960 +/o Erwin Ettwein, Mühllehen 15 - 78126 Königsfeld, Tel. (07725) 7627 + 912-53 + Fax -54.

Beschreibung: Im Landschaftsschutzgebiet Glasbachtal liegt die schon 1441 erwähnte Getreidemühle. Heute als modernisierte Kundenmühle noch in Betrieb, mit Mühlen- und Naturkostladen.

Aktivitäten: Mühlenladen. Geschäftszeiten: Montag 9.15 – 12.30 Di. - Fr. 9.15 – 12.00, 13.00 – 18.30 Samstag 8.00 – 14.30 Innenbesichtigung + evtl. Führungen im lfd. Jahr nach Absprache möglich.

963. Schmalzmühle / Höfe- u. Mühlen- Wanderweg Königsfeld

Standort: 78126 - Königsfeld-Waldau

Kontaktperson: siehe bei 960

Beschreibung: Ehem. Mühle u. Säge von 1591 gehört mit zu den ältesten Häusern der Gesamtgemeinde - heute still.

Aktivitäten: Auskunft bei Tourist-Info.

964. Schloßmühle - Sägewerk Roth / Höfe- u. Mühlen- Wanderweg Königsfeld

Standort: 78126 - Königsfeld, Schloßmühle 1a

Kontaktperson: siehe bei 960

Beschreibung: Ehem. Mahlmühle (Ersterw. 1445) bis zum ersten Weltkrieg. Später Sägewerk der Firma HWR-Roth.

Aktivitäten: Auskunft bei Tourist-Info.

965. Nonnenmühle / Höfe- u. Mühlen- Wanderweg Königsfeld

Standort: 78126 Königsfeld-Burgberg, Haldenweg 5

Kontaktperson: Bender Jürgen und Ute Schwarz, Haldenweg 5, 78126 Königsfeld-Burgberg, Tel: (07725) 919853 + Fax 919852.

Beschreibung: Die etwa 200 Jahre alte Mühle war nicht von Nonnen bewohnt, wie es der Volksmund so will. Der Name "Nonnenberg" kommt von dem Begriff "Wunnenberg", das ein Weidberg ist, auf dem die Bauern ihr Weiderecht hatten. Bis vor 80 Jahren war sie eine der neun Glasbachtalmühlen. Heute ist das Anwesen in Privatbesitz und mit seinen Ferienwohnungen ein beliebtes Urlaubsdomizil.

Aktivitäten: Auskunft Tourist-Info Königsfeld.

966. Sägmühle / Höfe- u. Mühlen- Wanderweg Königsfeld

Standort: 78126 Königsfeld-Burgberg, Nonnenbergweg 1

Kontaktperson: siehe bei 960 +/o Karl Götz, (07725) 7396 + 91136, Fax: 2444

Beschreibung: 1937 wurde das heutige Mühlengebäude neben das große Gebäude gebaut und diente bis vor 20 Jahren hauptsächlich als Kundenmühle. Heute werden der Handel und der Mühlenladen bedient. Parallel zur Mühle hat sich ein Landhandel aufgebaut. Seit 15 Jahren Spezialisierung auf Brotback-Mischungen.

Aktivitäten: Mühlenladen.

967. Untere Mühle / Höfe- u. Mühlen- Wanderweg Königsfeld

Standort: 78126 Königsfeld-Burgberg

Kontaktperson: siehe bei 960 +/o Jürgen Fichter, Tanzwäldlestr. 32, 78126 Königsfeld-Buchenberg, Tel: 07725-3653.

Beschreibung: Es ist sehr unwahrscheinlich, dass die Herrschaftsmühle unter Erhard von Falkenstein gebaut worden ist. Vermutlich hat sie schon lange vorher unter den Herren von Burgberg Dienst getan. Im 17.-Jh. entstanden durch Aufteilung und Vererbung viele stattliche Höfe in der Nachbarschaft. Die Mühle wird z.Zt. restauriert (mit einem Wasserrad schon wieder lauffähig), Backhaus + Scheuer betriebsfähig.

Aktivitäten: Auskunft bei Tourist-Info Königsfeld

WN - Rems-Murr-Kreis

2. Hegnacher Mühle

Standort: 71334 Waiblingen-Hegnach

Kontaktperson: Ulrich Stietz, Hegnacher Mühle 1 - 71334 Waiblingen, Tel. (07151) 53580 + Fax 565491.

Beschreibung: Als Getreidemühle seit 1874 in 5. Generation noch in Betrieb. Vermahlung von Weizen und Dinkel auf 4 Walzenstühlen, Mühlenladen. Antrieb durch die Rems über Strom einer Turbine. Schwerpunkt ist regionale Produktion mit Rohstoffen aus der unmittelbaren Umgebung. Im Jahr werden ca. 1000 Tonnen Weizen und Dinkel zu allen Typen von Mehlen vermahlen.

Aktivitäten: Öffnungszeiten Mühlenladen: Montag-Freitag 8 - 12 und 13:30 - 18 Uhr Samstag 8 - 12:30 Uhr Neues Angebot-> Mühlenführungen: Schülerführung: 25-30 Schüler, ca.30-40 Minuten, Preis/Gruppe 30,-€. Kleine Mühlenführung: 20-25 Pers., ca. 30-40 Min., Preis/Gruppe 35,-€. Große Mühlenführung: 20-25 Pers., ca. 60 Minuten, Preis/Gruppe 60,-€.

3. Rümelinsmühle

Standort: 71540 Murrhardt, Siegelsbergerstr. 23

Kontaktperson: Hartmut Kugler (DGM-BW), Siegelsbergerstr. 23 - 71540 Murrhardt, Tel. (07192) 5428 + Fax 9358510

Beschreibung: Aktive Getreidemühle mit überschlächtigem Holz-Wasserrad (3,80 m). Ehemalige Klostermühle. Heutige Gebäude von 1799, 1994 mit dem Umweltschutzpreis des Schwäbischen Heimatbundes ausgezeichnet.

Aktivitäten: Mühlenladen Öffnungszeiten: Mo. - Mi. 8 - 13 Uhr und 14 - 18 Uhr Donnerstag/Freitag ("Brotbacktag"): 8:30 - 18 Uhr (durchgehend). Besichtigung nach Absprache möglich.

4. Glattenzainbach Mühle

Standort: 71540 Kirchenkirnberg, Tälerstr. 21.

Kontaktperson: Willi Sammet, Hauptstr. 1 - 71540 Murrhardt, Tel. (07192) 5369.

Beschreibung: Ehem. Wassermühle von 1756 mit alter Technischeinrichtung

Aktivitäten: Zur Zeit wg. Restaurierung keine Besichtigung möglich

5. Seemühle

Standort: 71554 Unterweissach, Seemühle 1.

Kontaktperson: Manfred Thiel (DGM-BW), Seemühle 1 Unterweissach - 71554 Weissach im Tal, Tel. (07191) 51545 + Fax 56281

Beschreibung: Ersterwähnung als Mühle 1245. Heute ist sie eine vollautomatische Getreidemühle (10-t/24-h) mit Naturkost-Mühlenladen und Mühlenbäckerei.

Aktivitäten: Besichtigung im lfd. Jahr evtl. nach Absprache möglich.

6. Ölmühle Michelau

Standort: 73635 - Rudersberg-Michelau, Weilerwiesen 1 - im Wieslaufal.

Kontaktperson: Richard Horn, Südhalde 5 - 75635 Rudersberg, Tel. (07183) 8983 + Fax 03221 2333 095.

Beschreibung: Ehem. Ölmühle von 1754 bis 1955. Seit 1990 als frühindustrielles Museum renoviert, sowie als Flachsmuseum genutzt.

Aktivitäten: Im lfd. Jahr von Ostern bis Oktober als Museum geöffnet. Sonn- und Feiertags 13:30 - 19:00 Uhr "Kiosk am Mühlengarten" als Tourist-Info, mit kleiner Gartenwirtschaft, Spielplatz, am Wieslaufal-Radweg.

7. Sägmühle Merz

Standort: 73635 - Steinenberg, Tannenbachstr. 26.

Kontaktperson: Wolfgang Merz, Tannenbachstr. 26 - 73635 Rudersberg, Tel. (07183) 929-415 + Fax -416.

Beschreibung: Alte Sägmühl mit Wasserradantrieb für Hochgangsäge, sowie Sägewerk mit moderner Technik.

Aktivitäten: keine

74. Stegmühle

Standort: 71546 Aspach / Backnang, am Klöpfelbach.

Kontaktperson: Dr. Bernhard Trefz, Stegmühle 6 - 71546 Aspach, Tel. (07191) 342454.

Beschreibung: Erstmals 1528 als Mahlmühle erwähnt und seit 1815 im Besitz der Müller-Familie

Trefz. Die Mühle ist seit 1998 still, die Wasserkraft wird aber noch mit einer Trefz-Turbine genutzt.
Aktivitäten: siehe Bekanntmachungen von Aspach

140. Fischer Mühle

Standort: 71384 Weinstadt-Endersbach, Müllergasse 8

Kontaktperson: Bernd Fischer, Müllergasse 8 - 71384 Weinstadt-Endersbach, , (07151) 61282, Fax: 606513

Beschreibung: Ersterwähnung 1564, vermutlich aber schon vor 1455 als Mühle am Platz. Durchgehendes System seit 1969. Herstellung von Weizen-/Dinkel-/Roggenmehl bzw. Schrot, Backmischungen uvm., Mühlenladen.

Aktivitäten: Besichtigung im lfd. Jahr ist nach Absprache für Schulklassen möglich. Verkauf von Mühlenprodukten. Öffnungszeiten: Mo - Fr: 08.30 - 12.30 Uhr ~ 14.30 - 18.30 Uhr Samstag: 08.30 - 12.30 Uhr

800. Mühlen-Wanderweg Schwäbischer Wald

Standort: 73642 - Rund um Welzheim, Mühlenwanderwege des Rems-Murr-Kreis

Kontaktperson: Fremdenverk.gem. Schwäb. Wald, Alter Postplatz 10 – 71332 Waiblingen, Tel. (07151) 501-1376 +/o Verkehrsamt Stadt Welzheim, Frau Anne Rößle, Tel. (07182) 800815, e-mail: roessle@welzheim.de

Beschreibung: An den Rund-Wanderwegen (32 km) liegen etwa 30 Mühlenobjekte bzw. deren Reste. Besonders sehenswert sind: 801 - Brandhöfer Öl- u. Sägmühle, 802 - Menzlesmühle, 803 - Hundsberger Sägmühle, 804 - Heinlesmühle, 805 - Hummelgautsche (Vaihinghofer Sägmühle), 806 - Voggenbergmühle, 807 - Meuschenmühle, 808 – Hagmühle, 809 – Ebersberger Mühle.

Aktivitäten: Bei der Fremdenverkehrsgemeinschaft Schwäbischer Wald nachfragen

801. Brandhöfer Öl- und Sägmühle / Wanderwege SchwäbischerWald

Standort: 74417 Gschwend-Brandhof

Kontaktperson: siehe bei 800 Mühlen-Wanderweg im Schwäbisch-Fränkischen Wald. (DGM-BW)

Beschreibung: Eine moderne Säge mit Hochgang und Vollgatter, sowie Ölmühle mit 8 Stämpeln und Ölschlägel. Antrieb durch eine Spiralturbine.

Aktivitäten: Besichtigung im lfd. Jahr als Objekt am Mühlen-Wanderweg.

802. Menzlesmühle / Wanderweg Schwäbischer Wald

Standort: Nähe 73642 Welzheim, an der Straße zw. Cronhütte - Menzles, Nr.4 der Mühlen-Rundwege

Kontaktperson: siehe bei 800 Mühlen-Wanderweg im Schwäbischen Wald. (DGM-BW)

Beschreibung: Getreiderückschüttmühle mit zwei Mahlgängen und Doppelwalzenstuhl. Der Antrieb erfolgt durch ein oberschlächtiges Wasserrad und Dieselmotor. Einst besaß die Mühle drei oberschlächtige Räder für die Mahlmühle und ein unterschlächtiges Wasserrad für die Säge. Diese wurden über 2 Mühlkanäle vom Gauchhauser- und Hagbach gespeist. Bis ins 17. Jh. hieß die Mühle 'Cronmühle', sie brannte 1721 ab und wurde danach in der heutigen Form wieder aufgebaut. Die Mühleneinrichtung ist weitgehend erhalten.

Aktivitäten: Besichtigung im lfd. Jahr als Objekt am Mühlen-Wanderweg. Auskunft siehe unter 800.

803. Hundsberger Sägmühle / Wanderweg Schwäbischer Wald

Standort: Nähe 73642 Welzheim-Hundsberg, an der 'Schwarzen Rot', Nr.5 der Mühlen-Rundwege

Kontaktperson: siehe bei 800 Mühlen-Wanderweg im Schwäbischen Wald. (DGM-BW)

Beschreibung: Die Mühle wurde zwischen 1500 und 1600 als Getreidestampfe mit

mittelschlächtigem Wasserrad erbaut. Später war sie Gemeinschaftsmühle und bis 1935 mit Wasserkraft betrieben. 1980 und 2005 erhielt sie ein neues mittelschlächtiges Rad (5,40 m). Heute moderne Säge mit elektr. Antrieb. Alte Transmissionsteile sind noch erhalten.

Aktivitäten: Besichtigung im lfd. Jahr als Objekt am Mühlen-Wanderweg. Auskunft siehe unter 800.

804. Heinlesmühle / Wanderweg Schwäbischer Wald

Standort: Nähe 73642 Welzheim, nahe der L1080 bei Hundsberg, Nr.1 der Mühlen-Rundwege

Kontaktperson: siehe bei 800 Mühlen-Wanderweg im Schwäbischen Wald +/o Günter Fürstenau (DGM-BW), Tel. (07972) 6045.

Beschreibung: Die im 12. Jh. erbaute Mühle ist eine kombinierte Mahl- und Sägmühle, die mit einem überdachten Steg verbunden sind. Der Fachwerkbau hat als einzige Mühle noch 2 oberschlächtige Wasserräder. Die Mahleinrichtung im Hauthaus ist weitgehend vorhanden. Das Wasser gelangt von der Schwarzen Rot über einen langen Mühlkanal zur Mühle. Die Heinlesmühle war bis Mitte des 19. Jh. Schultheißerei u. Schildwirtschaft, d.h. Beherbergung, Hochzeiten und Taufen waren dort erlaubt.

Aktivitäten: Besichtigung im lfd. Jahr als Objekt am Mühlen-Wanderweg. Auskunft siehe unten.

805. Hummelgautsche (Vaihinghofer Sägmühle) / Wanderweg Schwäbischer Wald

Standort: Nähe 73642 Welzheim, nahe der L 1080 bei Hundsberg, Nr.2 der Mühlen-Rundwege

Kontaktperson: siehe bei 800 Mühlen-Wanderweg im Schwäbischen Wald. (DGM-BW)

Beschreibung: Die Sägemühle mit unterschlächtigem Wasserrad wird schon im 14. Jh. erwähnt und im Volksmund 'Hummelgautsche' genannt. Dieser Name ist auf das Gewand 'Hummelwiesen' zurückzuführen, das die Weide für die gemeindeeigenen Bullen -schwäbisch 'Hommel' - war. 'Gautsche' steht lautmalerisch für das Geräusch des Sägegatters. Die Mühle ist die letzte von 5 Gemeinschaftsmühlen, die gemeinsam ehem. freien Bauern gehörte. Heute gehört die Säge der Gemeinde Alfdorf, 1994 wurde das Wasserrad erneuert.

Aktivitäten: Besichtigung im lfd. Jahr als Objekt am Mühlen-Wanderweg. Auskunft siehe unter Nr. 800

806. Voggenbergmühle / Wanderweg Schwäbscher Wald

Standort: 73642 Welzheim-Voggenberg, Nr.6 der Mühlen-Rundwege

Kontaktperson: siehe bei 800 Mühlen-Wanderweg im Schwäbischen Wald

Beschreibung: Im 16. Jh. gehörten Mühle und der Weiler Voggenberg dem Kloster Adelberg. Heute eine moderne vollautomatische Getreidemühle mit Pneumatikförderung, Antrieb über moderne Turbine.

Aktivitäten: Besichtigung im lfd. Jahr als Objekt am Mühlen-Wanderweg. Auskunft siehe unter 800.

807. Meuschenmühle / Wanderweg Schwäbscher Wald

Standort: Nähe 73642 Welzheim, ca. 1 km von der Einmündung der K 1889 in die K 1888, Nr.7 der Mühlen-Rundwege

Kontaktperson: siehe bei 800 Mühlen-Wanderweg im Schwäbischen Wald. (DGM-BW)

Beschreibung: Eine alte (Ersterw. 1271) funktionsfähige Mahlmühle mit 1 Gerbgang und 2 Mahlgängen, Sechskantsichter und Chasseur. Der Antrieb erfolgt durch ein oberschlächtiges (7,00 m) Wasserrad. Bis ca. 1700 als 'Nibelgau-Mühle' bekannt, war sie Lehen von Neuhausen/Fildern, danach der von Holz in Alfdorf. 1851 erwarb sie der damalige Müller. 1970 wurde die Getreidemühle im schönen Fachwerkgebäude stillgelegt. Die Mühleneinrichtung von ca. 1900 ist noch voll funktionsfähig. Der alte Müller wohnt noch in der Mühle.

Aktivitäten: Besichtigung im lfd. Jahr als Objekt am Mühlen-Wanderweg. Auskunft siehe unter 800.

808. Hagmühle / Wanderweg Schwäbischer Wald

Standort: Südl. 73642 Welzheim, ca. 1 km von Haghof an der L 1155 (Golfplatz), Nr. 10 der Mühlen-Rundwege

Kontaktperson: siehe bei 800 Mühlen-Wanderweg im Schwäbischen Wald. (DGM-BW)

Beschreibung: Ehemalige Rückschüttmühle (erbaut 1438 an der Lein) mit 3 Walzenstühlen. Antrieb durch Wasserrad, Diesel- und E-Motor, bis 1975 in Betrieb, heute nicht mehr funktionsfähig. Der Name 'Hag' rührt vom römischen Limes her, der sich zw. Haghof und Hagmühle hindurchzog. Heute dient der Mahlraum als nostalgische Kulisse für kulturelle Veranstaltungen.

Aktivitäten: Besichtigung im lfd. Jahr als Objekt am Mühlen-Wanderweg. Auskunft siehe unter 800.

809. Ebersbergermühle / Wanderweg Schwäbischer Wald

Standort: Nähe 73667 Kaisersbach, Hägeles Kling, an der K 1892, Nr.3 der Mühlen-Rundwege

Kontaktperson: siehe bei 800 Mühlen-Wanderweg im Schwäbischen Wald +/o Martin Bareiss (DGM-BW), Ebersbergermühle 4 - 73667 Kaisersbach, Tel. (07184) 2740.

Beschreibung: Die Rückschüttmühle (Ersterwähnung 1604) mit 3 Walzenstühlen und mit Turbinenantrieb liegt im Tal der 'Blinden Rot'. Sie gehörte ursprünglich als Säge mit oberschlächtigem Wasserrad dem Kloster Adelberg. In der Eingangstür ist ein Ofenstein mit der 1604 eingemauert.

Aktivitäten: Keine

810. Klingenmühle / Wanderweg Schwäbischer Wald

Standort: westl. 73642 Welzheim, nahe Parkplatz Laufenmühle an der L 1080, Nr.8 der Mühlen-Rundwege

Kontaktperson: siehe bei 800 Mühlen-Wanderweg im Schwäbischen Wald

Beschreibung: Die Mühle wurde 1786 in der tiefen Wieslaufschlucht (Klinge) als Mahl- und Sägemühle erbaut. Gebäude und Wasserrad sind noch vorhanden, jedoch ohne Wasser. Die Mühle war so versteckt, daß sie schon lange stillgelegt wurde. Heute ist sie für Wohnzwecke renoviert, von der Einrichtung ist nichts mehr vorhanden. Das Gelände ist Privatbesitz und kann nicht betreten werden!

Aktivitäten: keine

811. Haghofer Ölmühle / Wanderweg Schwäbischer Wald

Standort: Südl. 73642 Welzheim, an der L 1155 (beim Golfplatz), Nr.9 der Mühlen-Rundwege

Kontaktperson: siehe bei 800 Mühlen-Wanderweg im Schwäbischen Wald

Beschreibung: Als jüngste Mühle am Wanderweg wurde die Hagmühle 1833 als Öl- und Sägemühle erbaut. Aus Raps u. Leinsamen wurde im Walz- u. Pressverfahren Speiseöl hergestellt. Heute rein landwirtschaftl. Anwesen. Der Mühlkanal erinnert an frühere Zeiten.

Aktivitäten: keine

WT - Waldshut

54. Museumsmühle im Weiler

Standort: 79780 Blumegg-Weiler, bei Lausheim.

Kontaktperson: Landratsamt, 79744 Waldshut-Tiengen, Tel. (07751) 86-7403 +/o Peter Scherble, Hinter der Burg 2 - 79780 Stühlingen-Lausheim, Tel. (07709) 254 + Fax 1292.

Beschreibung: Alte Wassermühle (Ersterw. 1361) mit besonderer techn. Inneneinrichtung für 6 Funktionen aus dem 18.-Jh. Der Antrieb erfolgt durch 3 os Wasserräder und über „Königsbäume“ - wie bei Windmühlen - als Einzelantrieb zur Mahlmühle, Frucht- + Gipsstampfe und Hanfreibe. Diese Mühle war so bis 1939 in Betrieb - letzter Müller war Martin Bausch. Die Mühle war dann dem Verfall preisgegeben, bis nach 1986 mit langwierigen Erhaltungsarbeiten die Rettung erfolgte - alles ist im betriebsfähigen Zustand restauriert.

Aktivitäten: Normal als Museum zugänglich - Öffnungszeiten beachten!

58. Mühle Boll

Standort: 79848 Boll-Bonndorf, Wutachstr. 2.

Kontaktperson: Tourist-Information, Schloßstr. 1 - 79848 Bonndorf, Tel. (07703) 7607 + Fax 7507

Beschreibung: Ehem. Wassermühle von 1610, jetzt mit E-Antrieb für 2 Mahlwerke, Elevatoren, Trommelsichter, Gießputzerei, Sortier- u. Staubzylinder, Aufzug u.a. Mühlenmuseum

Aktivitäten: Informationen über die Öffnungszeiten und Führungen erhalten Sie bei der Touristinformation Bonndorf: Telefon 0 77 03 / 76 07

61. Schwarzwälder Mühlenmuseum Tannenmühle

Standort: 79865 Grafenhausen / Hochschw., Tannenmühlenweg 5.

Kontaktperson: Guido Baschnagel, Hotel Tannenmühle - 79865 Grafenhausen, Tel. (07748) 215 + Fax 1226.

Beschreibung: Als Getreidemühle bis 1832 unterhalb Mettenberg im Tal der Schlücht. Wegen Wasserknappheit an jetzigen Standort verlegt und bis 1954 in Betrieb. Seit 1986/87 als Dinkelmühle mit oberchl. Rad und Gerätemuseum nach alten Plänen wieder aufgebaut. Der Stauweiher wird als Forellenzuchtanlage genutzt.

Aktivitäten: im lfd. Jahr täglich (außer Di) von 13.30 - 17 Uhr geöffnet.